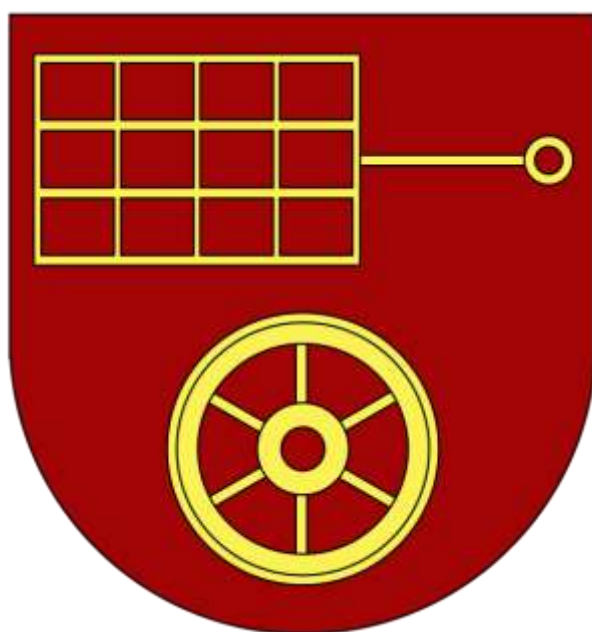


PROGRAM ROZVOJE OBCE VOJKOVICE



NA OBDOBÍ 2016 – 2021



Obsah

Obsah.....	2
ANALYTICKÁ ČÁST.....	4
1 Charakteristika obce.....	5
1.1 Území.....	5
1.2 Historie	6
2 Demografická struktura obce.....	7
2.1 Počet obyvatel	7
2.2 Věková struktura	10
2.3 Vzdělanostní, náboženská a národnostní struktura.....	12
3 Trh práce a hospodářská situace v obci	15
3.1 Trh práce.....	15
3.2 Migrace za zaměstnáním.....	18
3.3 Hospodářská situace a ekonomické subjekty.....	19
4 Infrastruktura obce.....	21
4.1 Technická infrastruktura	21
4.2 Dopravní infrastruktura.....	21
4.3 Dopravní obsluha.....	24
5 Vybavenost obce	25
5.1 Bydlení.....	25
5.2 Vzdělávací instituce	27
5.3 Zdravotnické služby.....	28
5.4 Sociální služby.....	29
5.5 Komerční a veřejné služby.....	29
5.6 Bezpečnost a IZS.....	29
6 Životní prostředí.....	31
6.1 Charakteristika.....	31
6.2 Vodstvo.....	33
6.3 Eroze půdního pokryvu.....	34
6.4 Ochrana životního prostředí.....	35
6.5 Znečištění a brownfieldy	36
7 Cestovní ruch a volný čas	37
7.1 Cestovní ruch a ubytovací kapacity	37
7.2 Trávení volného času.....	38



8	Správa a rozpočet obce	40
8.1	Správa obce	40
8.2	Rozpočet obce	40
VÝCHODISKA PRO NÁVRHOVOU ČÁST		42
1	Vyhodnocení předchozího programu rozvoje obce a dalších koncepčních dokumentů obce..	43
2	Vyhodnocení dotazníkového šetření.....	43
2.1	Úvodní informace	43
2.2	Struktura respondentů	44
3	SWOT analýza obce	50
NÁVRHOVÁ ČÁST.....		51
1	Strategická vize.....	52
2	Strategické cíle a opatření.....	52
	Priorita 1 Zázemí a vybavenost Vojkovic.....	53
	Priorita 2 Volnočasové aktivity a cestovní ruch obce.....	54
	Priorita 3 Životní prostředí a krajina obce.....	54
	Priorita 4 Nástroje pro rozvoj obce a místní samospráva	55
3	Seznam projektů.....	56
	Seznam obrázků	60
	Seznam tabulek	61
PŘÍLOHY		62

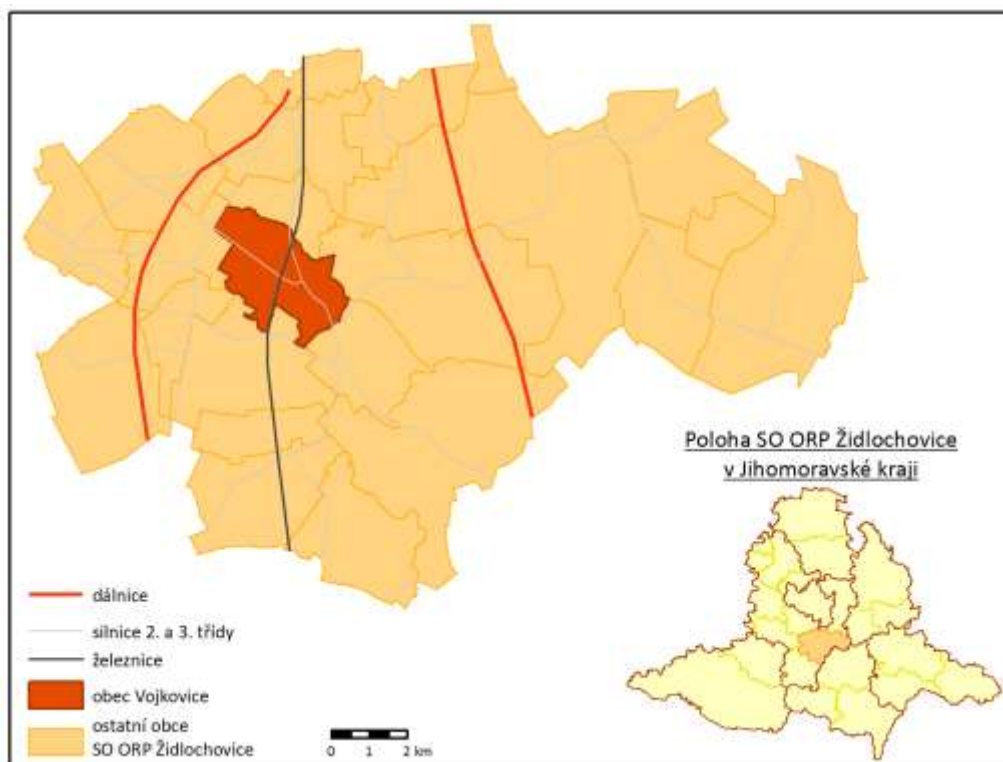


ANALYTICKÁ ČÁST

1 Charakteristika obce

1.1 Území

V rovinaté krajině jižní Moravy se na pravém břehu řeky Svratky rozkládá obec Vojkovice, ve které žije přibližně 1 144 obyvatel (31. 12. 2014). První písemná zmínka o obci pochází z roku 1087, nicméně archeologické nálezy na území obce (i v nejbližším okolí) dokládají, že Vojkovice byly osídleny již v době pravěku. V rámci administrativního členění České republiky jsou Vojkovice součástí správního obvodu obce s rozšířenou působností (SO ORP) Židlochovice a okresu Brno-venkov v Jihomoravském kraji. Vzdálenost z Vojkovic do těchto sídel je minimální, Židlochovice se nacházejí přibližně 1,5 km na jih od obce, město Brno přibližně 13 km severním směrem.



Obr. 1: Obecná poloha obce Vojkovice a SO ORP Židlochovice v Jihomoravském kraji v roce 2016.

Zdroj: ArcČR 500

Vojkovice jsou zapojeny do meziobecní spolupráce v rámci několika Dobrovolných svazků obcí (DSO) a sdružení:

- Jedním z nich je **DSO Region Židlochovicko**, který vznikl v roce 2004 a jeho členy jsou všechny obce SO ORP Židlochovice (vyjma Popovic, Rajhradu a Žabčic). DSO vznikl za účelem sladění zájmů a činností samospráv členů svazku a jejich následné ochrany a prosazování v oblastech jim společných.
- **DSO vodovody a kanalizace Židlochovicko** je společenství obcí (Židlochovice, Vojkovice, Hrušovany, Žabčice, Přisnotice, Unkovice a Blučina), jehož předmětem je zabezpečení zásobování pitnou vodou, odváděním a čištěním odpadních vod a rozvoj vodárenských soustav, kanalizací ČOV. Tento svazek vznikl v roce 1993.



- Právě DSO Region Židlochovicko je součástí **MAS Podbrněnsko**¹, díky čemuž i obec Vojkovice. Jedná se o dobrovolné, nevládní a neziskové sdružení občanů a právnických osob, jehož činnosti jsou postaveny na základě partnerství a vzájemné mezikorporativní spolupráce.
- Díky trase cyklostezky spojující Brno a Vídeň jsou Vojkovice součástí **DSO cyklistická stezka Brno – Vídeň**, které o tuto cyklotrasu pečuje. DSO vzniklo v roce 2005 (nicméně navazuje na přecházející Sdružení Cyklistická stezka Brno – Vídeň) a hlavní myšlenkou je přispět ke změně ekonomického potenciálu venkova postiženého restrukturalizací zemědělství a podpora rozvoje cestovního jako nástroj obnovy ekonomiky regionu, konkrétně ve spojitosti s touto trasou.

Vojkovice jsou dle Strategie regionálního rozvoje České republiky na roky 2014 – 2020 zařazeny mezi tzv. Rozvojová území, konkrétně jde o Metropolitní oblast (díky blízkosti města Brna). Jedná se o oblasti s koncentrací nad 300 tis. obyvatel, jejichž: „*jádry jsou největší města v České republice (Praha, Brno, Ostrava, Plzeň). Jsou zde koncentrovány funkce nejvyššího řádu (administrativa, finanční sektor, věda a výzkum, vysoké školství, infrastruktura, manažerské struktury). Výrazným trendem ve vývoji jejich prostorové struktury je intenzivní suburbanizace, ovšem s řadou negativních důsledků, ovlivňujících jejich celkový vývoj. Pražská metropolitní oblast svým významem ovlivňuje podstatnou část území státu, prostorový vliv Brněnské, Ostravské a Plzeňské metropolitní oblasti je omezený na příslušné části republiky. V těchto metropolitních oblastech se tvoří více jak 55 % HDP ČR, žije zde více jak 45 % obyvatel a mají klíčový význam pro ČR z hlediska ekonomického růstu a mezinárodní konkurenceschopnosti.*“

1.2 Historie

Historie obce Vojkovice se začíná psát na přelomu 11. a 12. století, nicméně archeologické nálezy dokládají osídlení již v dřívějších dobách. Na základě archeologického průzkumu v roce 1994 byly nalezeny například kamenné nástroje (pazourkové nástroje – kýlovitá škrabadla a stopy po pravěkém osídlení či pohřebišti), které jsou staré více než 100 000 let. Další nálezy jsou datovány do období po skončení doby ledové a zřetelně prokazují svůj zemědělský charakter (doklady o osadě jsou od mladší doby kamenné).

Obec Vojkovice je poprvé zmíněna již v roce 1087, kdy vdova po Otovi Olomouckém, Eufémie Uherská darovala obec rajhradskému klášteru. Mezi další doklady o existenci obce ve 12. století patří i rok 1104 (majetek obce darován nově založenému Třebíčskému klášteru) či 1137 (listina biskupa Jindřicha Zdíka dokládající). Vojkovice byly během průběhu dějin výrazně spojeny s městem Židlochovice. Po husitských válkách patřila obec Vojkovice k hradu Špilberk a roku 1556 byla sloučena s panstvím židlochovickým.

Do konce první světové války byla ve Vojkovicích silně zastoupena německá národnost, která de facto v obci rozhodovala. Teprve po první světové válce, respektive po jejím vývoji (vznik ČSR) se silný vliv německého národa snížil. Po první světové válce došlo na území Vojkovic k pozemkové reformě (Židlochovický zámek připadl státu). I přes projevy hospodářské krize 30. let 20. století, které se

¹ Území místní akční skupiny netvoří stupeň v územním členění České republiky (není administrativním územím). Jedná se o dobrovolné sdružení, jehož je ale obec Vojkovice součástí. Z tohoto důvodu je v práci území MAS metodicky nesprávně řazeno jako hierarchicky vyšší územní celek členění České republiky. Nicméně jeho zařazení má své opodstatnění, díky němu je srovnání obce Vojkovice objektivnější a poskytuje lepší vypovídací hodnotu (umožňuje ucelenější pohled na danou problematiku).



promítaly do společnosti, byl ve Vojkovicích umožněn částečný rozvoj obce (občanům klesly výdaje na potraviny, díky čemuž si mohli dovolit rozvíjet zázemí – domy a okolí).

Obec byla jako součást Sudet připojena k Německu, dostala tedy finanční stráž a závory a vstup do obce byl povolen pouze na propustku. Z tohoto důvodu se některé české rodiny vystěhovaly pryč. V rámci tažení Rudé armády proti německým vojákům byla obec Vojkovice dobита Sověty 5. 4. 1945, nicméně další postup byl na týden znemožněn (boje s odstupujícími Němci – ve Vojkovicích padlo celkem 23 vojáků Rudé armády). Samotný konec německého vlivu a osvobození obce Sovětskou armádou bylo 17. 4. 1945. Po odsunu místních Němců se do jejich domů přestěhovali lidé z blízkého okolí, ale i například několik Čechů z Volyně.

Po únorové události roku 1948 se změnil politický a veřejný život i ve Vojkovicích. V březnu 1948 svolal akční výbor KSČ schůzi, jejíž výsledkem bylo zvolení nového vedení obce. V roce 1950 bylo založeno místní jednotné zemědělské družstvo. V následujícím období vzniklo či bylo postaveno několik důležitých objektů a staveb, které ovlivnily místní život (kino, elektrifikace železnice, most přes Svratku, sokolovna, kanalizace, osvětlení, koupaliště, budova MŠ aj.). V roce 1980 byly Vojkovice, i přes nesouhlas místních obyvatel, připojeny k městu Židlochovice. Nicméně díky dalším událostem se Vojkovice osamostatnili již roku 1990.

Po roce 1990 byla obec výrazně modernizována, v roce 1995 jsou Vojkovice plynofikovány, v roce 1998 začalo budování kanalizace a napojení ČOV Židlochovice apod.

V obci se nalézají několik historicky cenných objektů a kulturních památek. Patří mezi ně původně gotický (následně barokně rekonstruovaný) kostel svatého Vavřince, Boží muka (kaplička při cestě směr Syrovice), Vojkovický mlýn, pomník padlým za 1. světové války, socha Josefa II, socha svatého Floriána a socha svatého Vavřince, patrona obce.

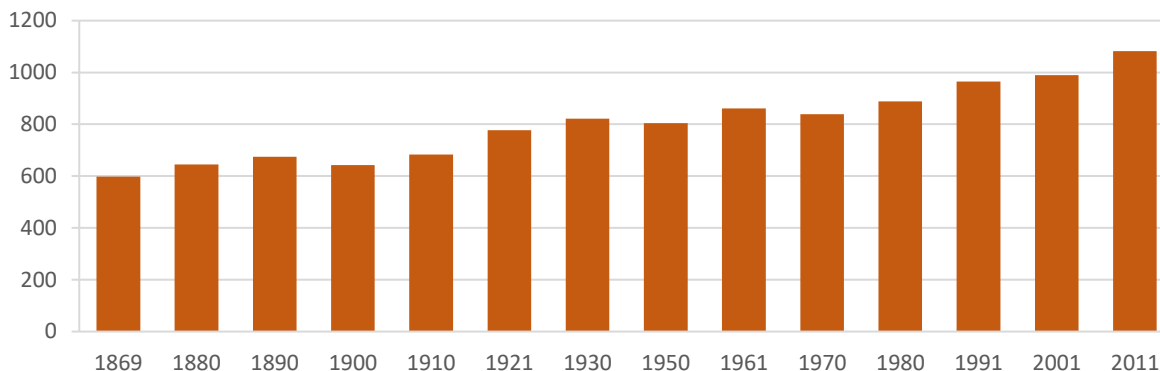
2 Demografická struktura obce

Kapitola popisující demografickou strukturu obyvatel Vojkovic je založena na volně dostupných zdrojích a datech z Českého statistického úřadu. Bohužel, v době zpracování dokumentu (březen 2016) nebyla veřejně dostupná data za předchozí rok (2015). Nejen díky tomu může kapitola, v některých případech, působit neaktuálně (například je nutné čerpat i určitá data ze Sčítání lidu, domů a bytů z roku 2011, jelikož obdobné údaje jsou zveřejňovány průměrně jedenkrát za 10 let – censy). Pro potřeby tohoto dokumentu jsou data plně dostatečná, na jejich základ je možné odhalit a popsat demografické trendy, zároveň u jednotlivých údajů s velkou pravděpodobností nedojde k výrazně velké meziroční změně.

2.1 Počet obyvatel

Níže přiložený obrázek mapuje vývoj počtu obyvatel obce Vojkovice od druhé poloviny 19. století do současnosti. V průběhu celého sledovaného období je patrný stabilní růst počtu obyvatel obce. Rostoucí tendence souvisí především s atraktivitou obce v dané době, například v současnosti se na vývoji podepisují pozitivní dopady suburbanizace (Vojkovice – atraktivní obec díky dostupnosti Brna a Židlochovic, napojení na dopravní infrastrukturu atd.). Pouze ve výjimečných případech došlo k mírnému až nepatrnému poklesu občanů. Často se jednalo o reakci na hospodářské a společenské události dané doby. Například mezi roky 1930 a 1950 je patrný pokles počtu obyvatel, což výrazně souvisí s druhou světovou válkou a poválečným vývojem. Je nutné ovšem poznamenat, že tyto poklesy

nemají výrazný vliv na stabilní růst počtu obyvatel Vojkovic. V roce 1869 žilo v obci celkem 598 obyvatel, v roce 2011 byl evidován počet 1 082 obyvatel Vojkovic.

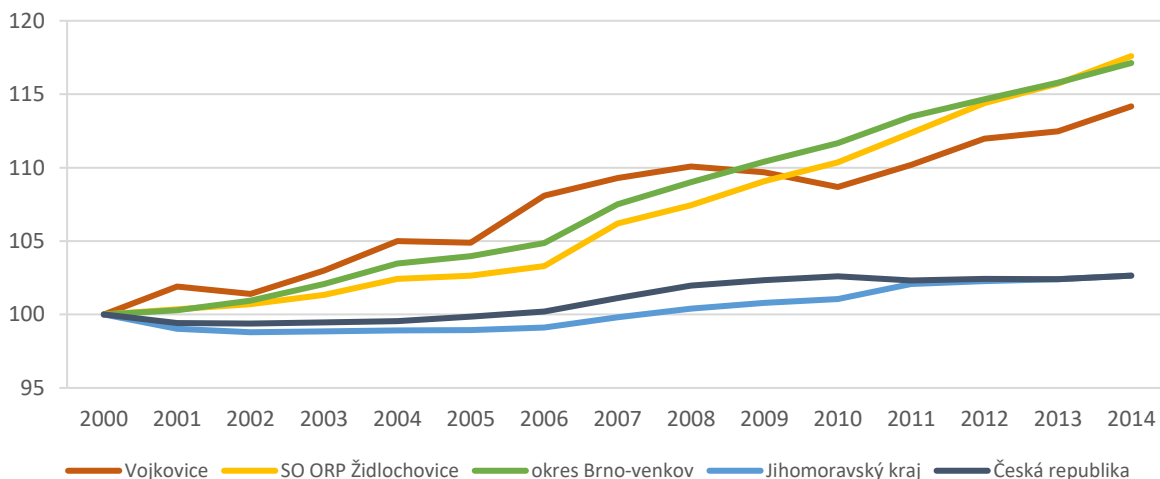


Obr. 2: Vývoj počtu obyvatel obce Vojkovice od roku 1869 do současnosti.

Zdroj: Český statistický úřad, czso.cz.

Poznámka: Data pocházejí z pravidelných censů (provádí se jedenkrát za 10 let), bohužel v roce 1940 nebylo z politických a společenských událostí sčítání provedeno. Z tohoto důvodu v obrázku scházejí data z roku 1940.

Vývoj mezi roky 2000 a 2014 již vykazuje větší míru rozkolísanosti (oproti předchozímu obrázku), nicméně i tak je v celkovém hodnocení možné říci, že Vojkovice vykazují stabilní růst počtu obyvatel. Ten se v průběhu sledovaného období zvýšil přibližně o 15 procentních bodů (p. b.). Výraznější pokles je patrný mezi roky 2008 a 2010, tedy ve spojitosti s dopady hospodářské krize. Ve srovnání s hierarchicky vyššími územními celky je patrný výraznější růst počtu obyvatel, Vojkovice se až do roku 2008 pohybovaly na pomyslné první příčce. Po roce 2008 se dostávají za území SO ORP Židlochovice a okres Brno-venkov, nicméně i přes to vykazují pozitivní vývoj.

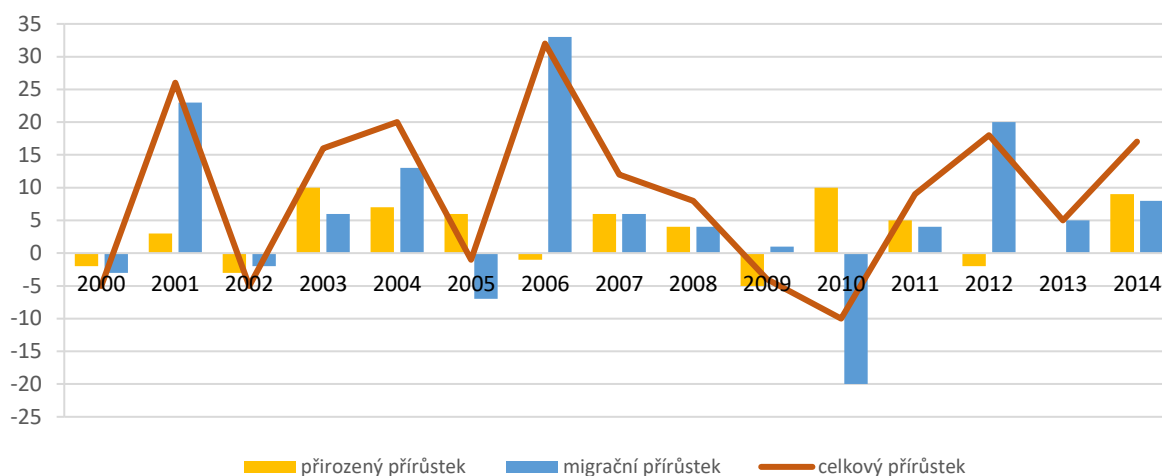


Obr. 3: Vývoj počtu obyvatel obce Vojkovice od roku 2000, včetně srovnání s hierarchicky vyššími územními celky.

Zdroj: Český statistický úřad, czso.cz.

Celkový přírůstek počtu obyvatel mezi roky 2000 a 2014 je složen ze dvou složek, z migračního přírůstku (počty vystěhovalých a přistěhovalých obyvatel) a z přirozeného přírůstku (počty narozených a zemřelých obyvatel). Jak je z vývoje patrné, ve sledovaném období je celkový přírůstek výrazněji modulován migračním, přirozený přírůstek často pouze oslabuje či posiluje celkový. Jedním z důvodů může být nízká míra porodnosti, která je patrná v několika posledních letech napříč všemi úrovněmi hierarchického členění České republiky. Vývoj celkového je výrazně rozkolísaný, nicméně pouze v letech 2000, 2002, 2009 a 2010 se dostává do záporných hodnot. Naopak v roce 2006 je

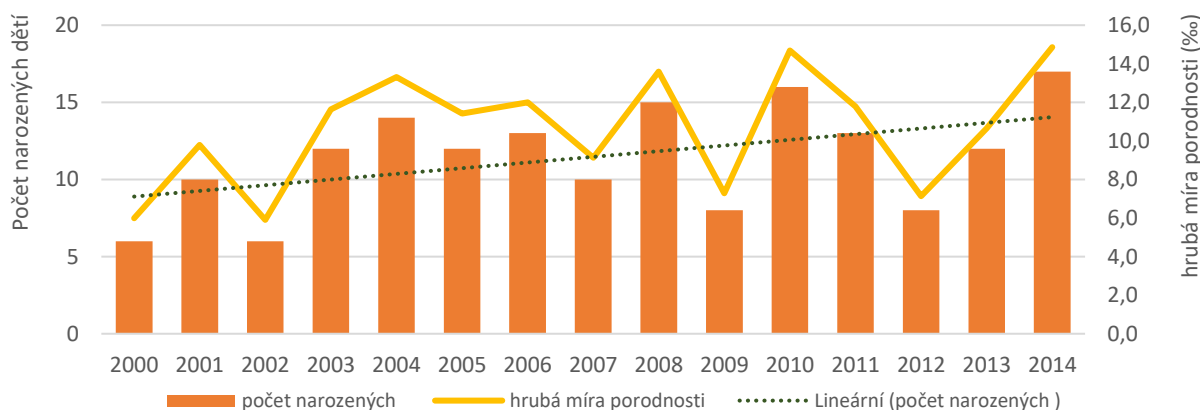
zaznamenána maximální hodnota v celém sledovaném období, celkový přírůstek se pohyboval okolo hodnoty 32 (díky výrazné migraci). Mezi roky 2000 a 2014 zaznamenává celkový přírůstek průměrně stagnaci až mírný pokles.



Obr. 4: Přírozený, migrační a celkový přírůstek v obci Vojkovice mezi roky 2000 a 2014.

Zdroj: Český statistický úřad, czso.cz.

I přes relativně nízký podíl přírozeného přírůstku na celkovém je v rámci Vojkovic patrný rostoucí trend v počtu narozených dětí. V průběhu sledovaného období je možné pozorovat stabilní růst, který je částečně ovlivňován meziročními výkyvy. Ty ovšem nejsou výrazné a jsou vždy vystřídané opětovným růstem. Právě jednotlivé odchylky poukazují na náchylnost malých obcí na vlivy s negativními a pozitivními dopady na porodnost místních obyvatel, a to jak v rámci celospolečenských změn, tak i v rámci politické situace. Největší vliv má především migrační chování obyvatel (odchody mladého obyvatelstva či příchody mladých rodin s dětmi), změny ve společnosti spojené s reprodukčním chováním (nové formy soužití, odklad mateřství a snižování plodnosti), případně podpora rodin na státní i lokální úrovni (od zvýšení podpory na mateřské a rodičovské dovolené po možnosti trávení volného času v obci či vybavenost z hlediska vzdělávání). Srovnatelné údaje vykazuje i hrubá míra porodnosti, která zaznamenává počet narozených dětí na 1 000 obyvatel daného území. Ta se v roce 2014 pohybovala na hodnotě 14,9 %.

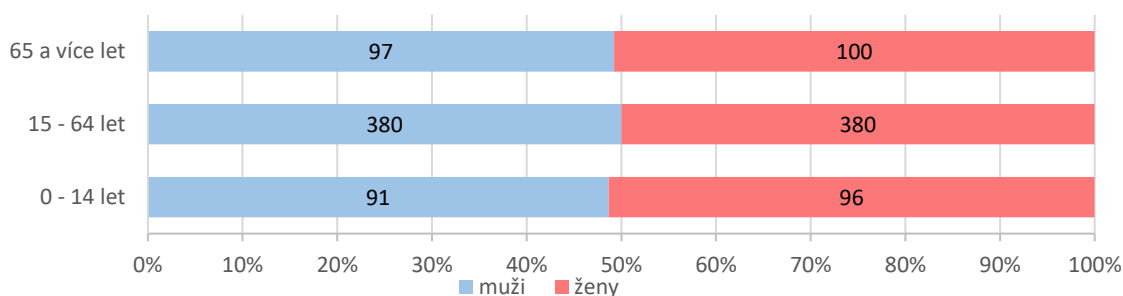


Obr. 5: Vývoj narozených dětí a hrubé míry porodnosti v obci Vojkovice mezi roky 2000 a 2014.

Zdroj: Český statistický úřad, czso.cz.

2.2 Věková struktura

Struktura obyvatel Vojkovic podle věku a pohlaví vykazuje jistou míru odlišnosti od obecného trendu v České republice, jednotlivé skupiny obyvatel jsou zastoupeny téměř totožně (rozdíl mezi nimi je minimální). Obecný vývojový, který je patrný na všech hierarchických úrovních v České republice. Převaha mužského pohlaví u mladší kategorie odkazuje na vyšší podíl narozených chlapců (na 1 000 dětí je průměrně 515 chlapců a 485 dívek), postupně dochází k vyrovnávání podílů obou pohlaví. Ve vyšším věku naopak ženy vykazují vyšší podíl zastoupení (souvisí především s rizikovějšími a těžšími typy zaměstnání či vyšší měrou provozování rizikových aktivit apod.). Odchylna od výše popsané situace je dána především migračními procesy v obci, díky kterým se nerovnoměrně a výrazně mění struktura populace. Zároveň vzhledem k velikosti Vojkovic se i relativně malá změna v počtu obyvatel může projevit výraznější změnou struktury občanů.

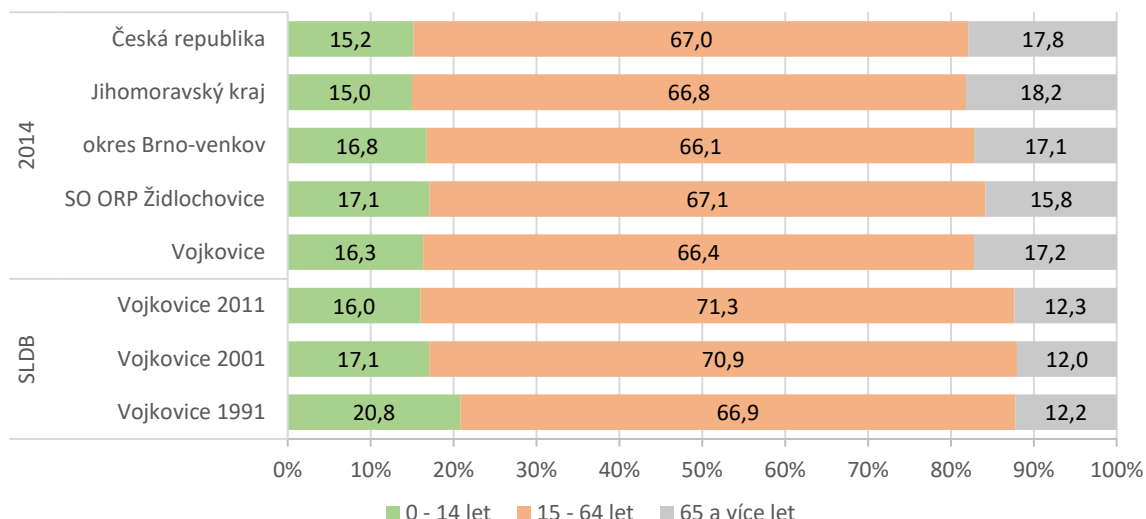


Obr. 6: Struktura obyvatel Vojkovic podle pohlaví a věku v roce 2014.

Zdroj: Český statistický úřad, czso.cz.

Vývoj věkové struktury naznačuje negativní vývoj, které je patrný na napříč územními celky v České republice. Mezi roky 1991 a 2011, respektive 2014, dochází k poklesu podílu nejmladší věkové kategorie (0 – 14 let), naopak obyvatelé starší 65 let vykazují vyšší zastoupení oproti výchozímu roku. Částečně je ve Vojkovicích patrný odklon od tohoto trendu díky rozšiřující se základně produktivní skupiny obyvatel (15 – 64 let), které až do roku 2011 narůstala (vyjma roku 2014 – ten zařazen především pro porovnání s územními celky a dokreslení aktuální situace – interval období není srovnatelný s předešlými roky). Největší měrou, jak je výše zmíněno, se na tomto stavu podepisuje především migrace obyvatel.

Ve srovnání s hierarchicky vyššími celky je patrná částečně pozitivní situace. Vojkovice dosahují lepších výsledků oproti průměrům České republiky i Jihomoravského kraje, nicméně ve srovnání s okresem Brno-venkov i SO ORP Židlochovice je zřejmá horší věková struktura obyvatel



Obr. 7: Vývoj věkové struktury obyvatel obce Vojkovice v letech 1991, 2001, 2011 a 2014 a srovnání této struktury s hierarchicky vyššími územními celky v roce 2014.

Zdroj: Český statistický úřad, czso.cz.

Počínající negativní věkovou strukturu potvrzují i níže zmíněné specifické ukazatele Vojkovic v roce 2014. Například index stáří udává, kolik obyvatel ze starší věkové kategorie (65 a víc let) připadá na 100 dětí. Pokud je výsledná hodnota indexu vyšší než 100, poproduktivní skupina obyvatel převyšuje předproduktivní, naopak je-li výsledná hodnota nižší jak 100, převažují obyvatelé ve věku 0 – 14 nad obyvateli staršími 65 let. V roce 2014 dosahoval ve Vojkovicích hodnoty 105,3, tedy již za zmíněnou hraniční hodnotou. Pouze území SO ORP Židlochovice, ze sledovaných celků, dosahuje hodnoty nižší než 100. Totožná situace je patrná u průměrného věku obyvatel obce, kdy Vojkovice zaznamenaly v roce 2014 průměrný věk 40,5 let.

Posledním specifickým ukazatelem je tzv. index ekonomického zatížení, který udává počet obyvatel závislé složky (před- a po- produktivní) na 100 obyvatel produktivní části populace Vojkovic. Hodnotou 50,5 se Vojkovice přibližují ostatním celkům. Tento ukazatel je nutné ovšem brát s jistou rezervou, skutečná míra zatížení produktivní skupiny obyvatel je vyšší, především v důsledku nezaměstnanosti (ekonomické neaktivity určité části populace produktivních obyvatel).

Tab. 1: Průměrný věk, index stáří a index ekonomického zatížení ve Vojkovicích v roce 2014.

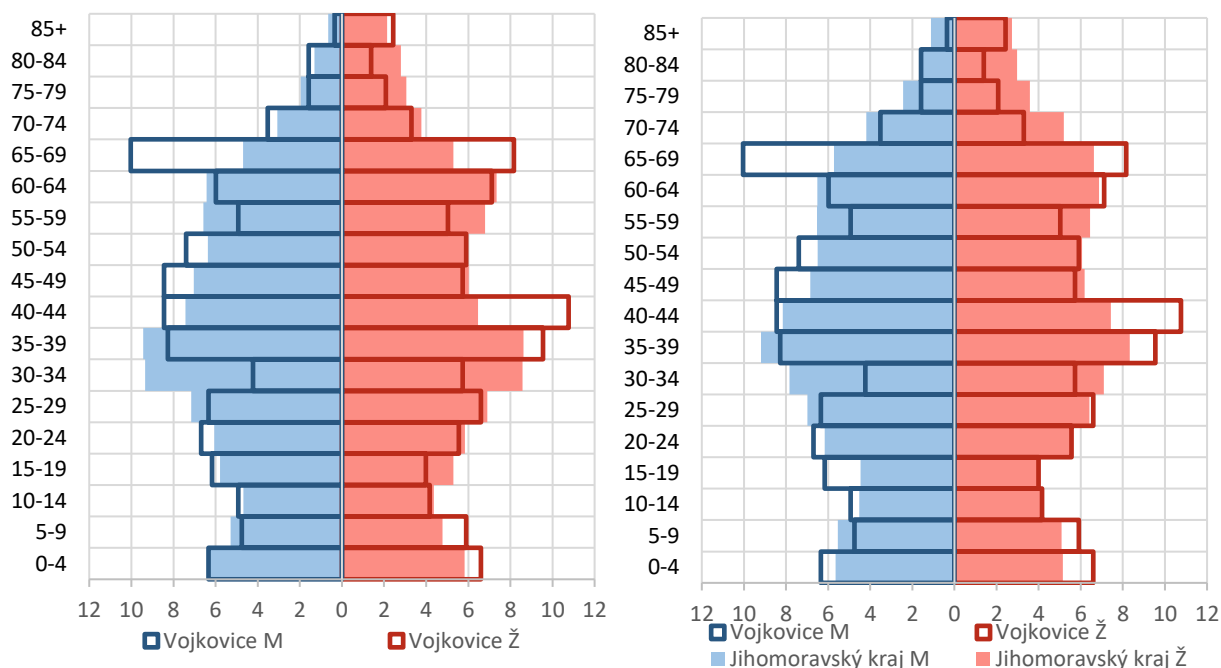
území	průměrný věk	index stáří	index ekonomického zatížení
Vojkovice	40,5	105,3	50,5
SO ORP Židlochovice	39,9	92,4	49,1
okres Brno-venkov	40,7	102,0	51,3
Jihomoravský kraj	41,9	121,2	49,6
Česká republika	41,7	117,4	49,3

Zdroj: Český statistický úřad, czso.cz.

Věková pyramida, respektive její tvar, relativně dobře vystihuje demografické a socioekonomické události společnosti, které mají či měli výrazný vliv na populaci Vojkovic. Jednotlivé zářezy například odkazují na horší ekonomickou a politickou situaci v určité době s dopadem na obyvatele obce (často se projevuje ve formě snížené reprodukce občanů) a naopak vyšší podíly odpovídají zlepšením podmínek v hospodářství a ve společnosti, které se projevují zvýšením reprodukce obyvatel.

Pokud srovnáme věkovou pyramidu obyvatel Vojkovic a vyšších územních celků (SO ORP Židlochovice a Jihomoravský kraj), vykazují jednotlivé populace srovnatelné dopady společenských a ekonomických událostí. Příkladem může být pokles narozených obyvatel na počátku 30. let 20. století, který je spojen s hospodářskou krizí. Ta se na věkové pyramidě projevila zúžením vrcholu věkové pyramidy (v nejvyšší míře je samozřejmě zúžení spojeno s postupným vymíráním této kohorty v důsledku vysokého věku i nízkým stavem obyvatel). Naopak výraznější nárůst počtu obyvatel je pro všechny sledovaná území patrný v 70. letech 20. století. Jedná se o generaci tzv. Husákových dětí.

Tvar základny věkových pyramid všech tří území vykazuje relativně stabilní růst a naznačuje pozitivní vývoj v nejbližších letech. Ten bude částečně posilován doznívajícím babyboodem silných ročníků 70. let (tzv. Husákovy děti). K dalšímu rozšiřování základny věkové pyramidy může výše zmíněný boom výrazněji přispívat, nicméně při špatně nastavené migrační politice může dojít i k opačnému vývoji základny věkové pyramidy. Z tohoto hlediska je nutné hledat opatření, která budou přispívat k zlepšení struktury obyvatel Vojkovic a k následnému udržení této struktury.



Obr. 8: Věková pyramida Vojkovic, SO ORP Židlochovice a Jihomoravského kraje v roce 2014.

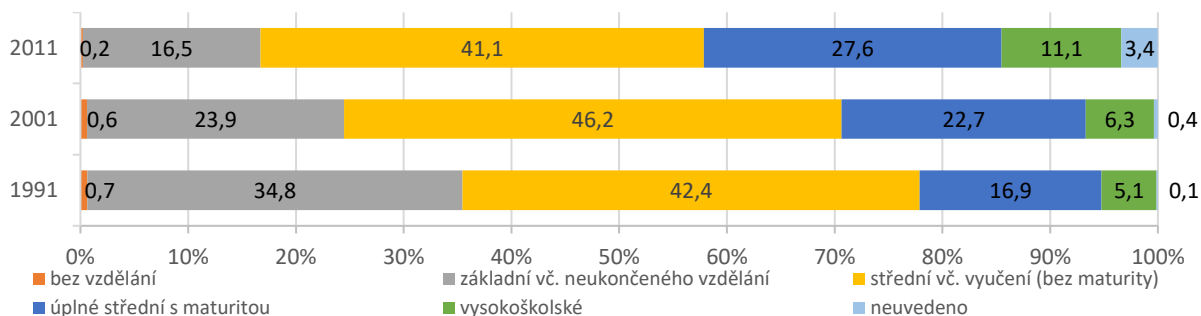
Zdroj: Český statistický úřad, czso.cz.

2.3 Vzdělanostní, náboženská a národnostní struktura

Vzdělanostní struktura obyvatel Vojkovic bylo v roce 2011, ve Sčítání lidu, domů a bytů, zjišťována u celkem 909 obyvatel. Z výsledků je patrné, že nejvyššího podílu dosahují obyvatelé se středoškolským vzděláním bez maturity (včetně vyučených), jedná se o 41,1 % občanů. Relativně vysokého podílu je dosaženo u skupiny občanů se středoškolským vzděláním s maturitou (včetně vyššího odborného vzdělání), v roce 2011 jich bylo na území obce Vojkovice evidováno celkem 27,6 %. Přibližně 3,4 % dotazovaných nevedlo požadovanou odpověď.

Vývoj vzdělanostní struktury obyvatel Vojkovic odpovídá trendu, který je zaznamenán na všech hierarchických úrovních České republiky. Ve velké míře dochází k poklesu obyvatel pouze se základním vzděláním a k částečnému poklesu obyvatel se středoškolským vzděláním bez maturity (včetně vyučených), naopak se zvyšují podíly obyvatel s vyšším stupněm vzdělání. Například občanů Vojkovic se středoškolským vzděláním s maturitou (včetně vyššího odborného vzdělání) bylo

v roce 1991 celkem 16,9 %, v roce 2011 je zaznamenán podíl 27,6 %. Úbytek obyvatel se základním vzděláním pokles mezi sledovanými roky o více než polovinu.



Obr. 9: Vzdělanostní struktura obyvatel Vojkovic v letech 1991, 2001 a 2011.

Zdroj: Český statistický úřad, czso.cz.

Ve srovnání vzdělanostní struktury Vojkovic s vyššími územními celky je patrný horší situace. Obyvatelé Vojkovic dosahují vyššího podílu obyvatel s nižšími stupni vzdělání (základní vzdělání a středoškolské bez maturity), naopak nižších podílů u vyšších stupňů vzdělání. Nicméně vzhledem k území SO ORP Židlochovice i vzhledem k okolním obcím území MAS Podbrněnsko je vzdělanostní struktura příznivá.

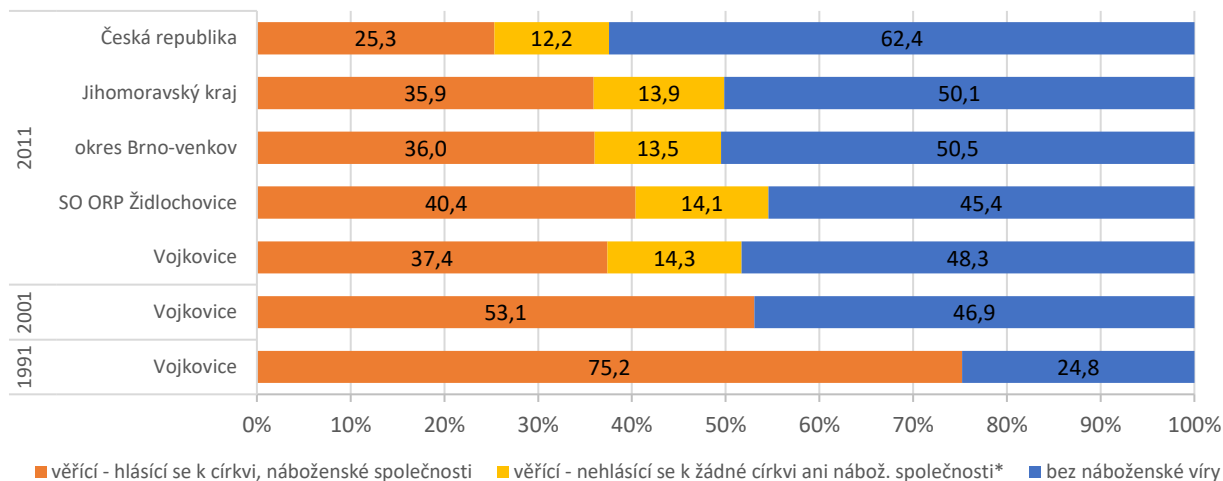
Tab. 2: Vzdělanostní struktura obyvatel Vojkovic v roce 2011 ve srovnání s hierarchicky vyššími územními celky.

území	základní vzdělání (%)	středoškolské vzdělání bez maturity (%)	středoškolské vzdělání s maturitou (%)	vysokoškolské vzdělání (%)	celkem
Vojkovice	16,7	41,1	27,6	11,1	909
SO ORP Židlochovice	20,1	39,5	27,1	9,5	25 383
okres Brno-venkov	18,5	36,8	31,6	13,0	174 158
Jihomoravský kraj	18,7	33,7	32,2	15,3	1 000 714
Česká republika	19,1	34,8	32,9	13,2	8 947 632

Zdroj: Český statistický úřad, czso.cz.

Na území obce Vojkovice bylo v roce 2011 evidováno celkem 52 % věřících, z nichž 37,4 patří do skupiny věřících, hlásících se k církvi či náboženské společnosti (nejvíce obyvatel se hlásí k Římskokatolické církvi). Přibližně 48,3 % obyvatel obce je bez náboženské víry. Je nutné podotknout, že data z roku 2011 je důležité brát jen orientačně. Míra neuvedených odpovědí napříč územními celky v ČR dosahuje relativně vysokých hodnot, například ve Vojkovicích neuvedlo celkem 48,36 % obyvatel obce požadovanou odpověď. Data v níže přiloženém obrázku jsou zobrazena bez kategorie neuvedeno, pro lepší vypovídací hodnotu.

Při srovnání s hierarchicky vyššími územními celky se Vojkovice přibližují průměru SO ORP Židlochovice. Obec vykazuje nižší podíly věřících obyvatel a vyšší zastoupení ateistů. Mezi roky 1991 a 2011 je vývoj náboženské struktury obce srovnatelný se všemi celky. Na počátku sledovaného období je vykazována vysoká míra věřících obyvatel a relativně nízký podíl ateistů. Nicméně v průběhu jednotlivých let dochází k výraznému poklesu počtu věřících a naopak nárůstu obyvatel bez vyznání. Ve Vojkovicích je zaznamenán rozdíl přibližně 23,5 p. b. U skupiny věřících obyvatel a srovnatelný počet obyvatel bez vyznání.



Obr. 10: Náboženská struktura obyvatel Vojkovic v letech 1991, 2001 a 2011, včetně srovnání s hierarchicky vyššími územními celky v roce 2011.

Zdroj: Český statistický úřad, czso.cz.

* Na počátku sledovaného období je vykazována vysoká míra věřících obyvatel a relativně nízký podíl ateistů. Nicméně v průběhu jednotlivých let dochází k výraznému poklesu počtu věřících a naopak nárůstu obyvatel bez vyznání

V roce 2011 se na základě výsledků ze Sčítání lidu, domů a bytů hlásilo celkem 64,8 % obyvatel Vojkovic k české národnosti. Při porovnání s výsledky z roku 2001 je patrný úbytek o přibližně 19,2 p. b. Celkem 28,1 % obyvatel Vojkovic se hlásí k moravské národnosti, která mezi sledovanými roky vzrostla o 10,6 p. b. Přibližně 1,1 % obyvatel se v roce 2011 hlásilo ke slovenské národnosti. Nutné je ovšem poznamenat, že v roce 2011 nevedlo požadovanou odpověď přibližně 24 % obyvatel obce. Výsledky proto nutné brát jako orientační.

Tab. 3: Struktura obyvatel Vojkovic dle národnostního složení v roce 2001 a 2011.

území	česká		moravská		slezská		slovenská		německá	
	2001	2011	2001	2011	2001	2011	2001	2011	2001	2011
Vojkovice	81,0	64,8	17,5	28,1	0,0	0,0	1,4	1,1	0,0	0,2
SO ORP Židlochovice	12,9	45,4	3,6	25,6	0,0	0,0	0,0	1,0	0,0	0,0
okres Brno-venkov	76,5	60,1	21,8	32,4	0,0	0,0	1,0	1,2	0,1	0,0
Jihomoravský kraj	79,5	62,8	17,9	28,6	0,0	0,0	1,4	1,6	0,1	0,1
Česká republika	92,0	86,1	3,8	6,7	0,1	0,2	1,9	1,9	0,4	0,2
území	polská		romská		ruská		ukrajinská		vietnamská	
	2001	2011	2001	2011	2001	2011	2001	2011	2001	2011
Vojkovice	0,0	0,0	0,0	0,0	0,0	0,0	0,0	0,5	0,0	0,0
SO ORP Židlochovice	0,0	0,0	0,0	0,0	0,0	0,0	0,0	0,4	0,0	0,3
okres Brno-venkov	0,0	0,1	0,0	0,0	0,1	0,1	0,1	0,5	0,0	0,1
Jihomoravský kraj	0,1	0,1	0,1	0,0	0,1	0,1	0,1	0,6	0,1	0,3
Česká republika	0,5	0,5	0,1	0,1	0,1	0,2	0,2	0,7	0,2	0,4

Zdroj: Český statistický úřad, czso.cz.

Silné stránky: stabilní růst počtu obyvatel, růst počtu narozených dětí, stabilní a rostoucí základně věkové pyramidy, vzdělanostní struktura obce,

Slabé stránky: věková struktura obyvatel, nerovnoměrný vývoj migrace

3 Trh práce a hospodářská situace v obci

3.1 Trh práce

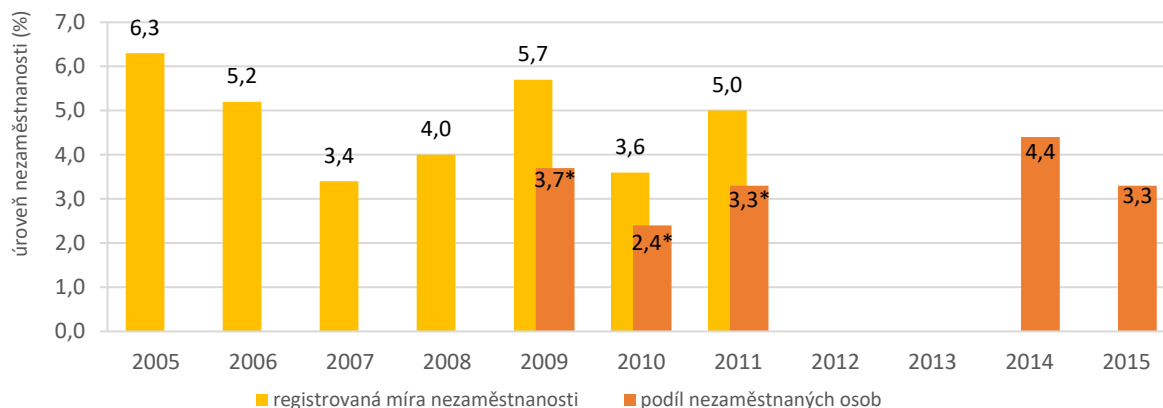
Na základě výsledků ze SLDB 2011 dosahuje ekonomická aktivita nižší míry (50,5 %), než je celorepublikový průměr, zároveň ale částečně převyšuje hodnotu Jihomoravského kraje. Mírou zaměstnanosti ovšem Vojkovice oba územní celky převyšují, v roce 2011 byla ve Vojkovicích míra zaměstnanosti 48,3 %, Jihomoravský kraj a České republiky dosáhli shodně 44,4 %. V rámci zaměstnaných obyvatel obce převažují zaměstnanci (389 občanů), výrazně více jsou zastoupeni i obyvatelé pracující na vlastní účet (74). Mezi muži a ženami jsou patrné rozdíly, nicméně se jedná o nevýrazné rozdíly odrážející strukturu obyvatel.

Tab. 4: Ekonomická aktivita obyvatel Vojkovice v roce 2011.

ekonomická aktivita		obyvatelstvo celkem		podle pohlaví		
		absolutní	relativní (%)	muži	ženy	
obyvatelstvo celkem		1 082	100,0	536	546	
ekonomicky aktivní		546	50,5	289	257	
z toho	zaměstnaní	523	48,3	278	245	
	z toho podle postavení v zaměstnání	zaměstnanci	389	36,0	181	208
		zaměstnavatelé	29	2,7	22	7
		pracující na vlastní účet	74	6,8	57	17
	ze zaměstnaných	pracující důchodci	32	3,0	18	14
		ženy na mateřské dovolené	13	1,2	-	13
nezaměstnaní		23	2,1	11	12	
ekonomicky neaktivní		498	46,0	224	274	
z toho	nepracující důchodci	220	20,3	97	123	
	žáci, studenti, učni	154	14,2	80	74	
osoby s nezjištěnou ekonomickou aktivitou		38	3,5	23	15	

Zdroj: Český statistický úřad, czso.cz.

Níže přiložený obrázek zachycuje vývoj úrovně nezaměstnanosti ve Vojkovicích mezi roky 2005 a 2015. Jak je z něj patrné, úroveň nezaměstnanosti je ve zmíněném období zaznamenána 2 ukazateli. Prvním z nich je registrovaná míra nezaměstnanosti (RMN), která byla sledována Ministerstvem práce a sociálních věcí až do roku 2011. V tomto roce došlo ke změně metodiky a byl zaveden nový ukazatel nezaměstnanosti, tzv. podíl nezaměstnaných osob (PNO). PNO vykazuje nižší nominální hodnotu oproti RMN. Bohužel se změnou metodiky došlo k vytvoření mezery (rok 2012 a 2013), během které nejsou zveřejňovány a počítány různé ukazatele (například schází údaj o nezaměstnanosti obce).



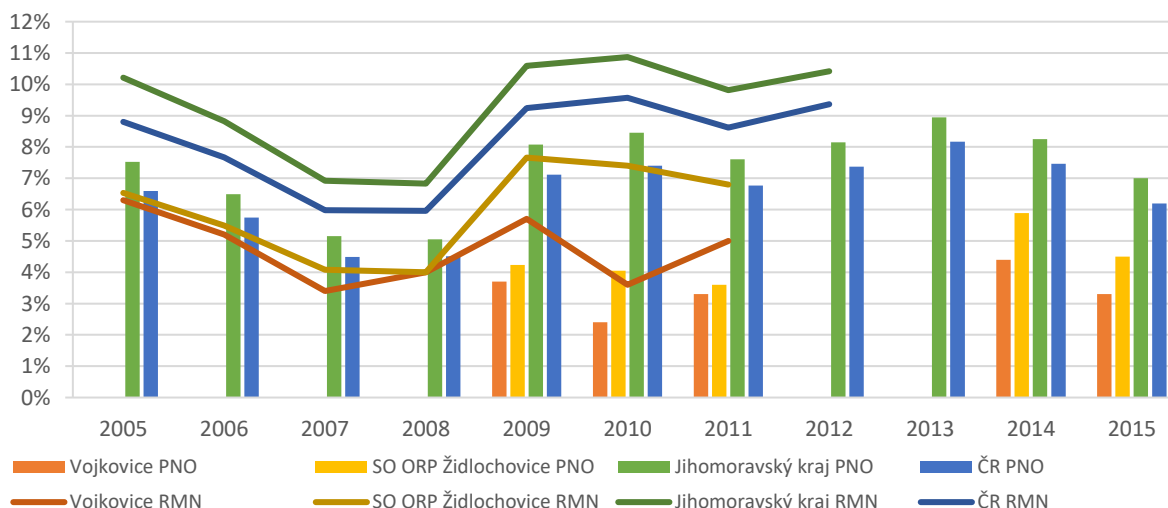
Obr. 11: Vývoj nezaměstnanosti ve Vojkovicích mezi roky 2005 a 2015.

Zdroj: Český statistický úřad, czso.cz; Ministerstvo práce a sociálních věcí, mpsv.cz.

*Ve zmíněných letech je vypočten podíl nezaměstnaných osob na základě dostupných údajů, díky čemuž se nejedná o přesnou hodnotu ukazatele. V letech 2008 – 2011 je počítáno s celkovým počtem dosažitelných uchazečů o zaměstnání, nicméně PNO počítá pouze s uchazeči o zaměstnání ve věku 15 – 64 let.

Vývoj úrovně nezaměstnanosti Vojkovic od roku 2005 sleduje obecné vývojové trendy. Od počátku sledovaného období dochází k poklesu nezaměstnanosti. V roce 2008, vlivem dopadů hospodářské krize, je tento pokles zastaven a v následujících letech je patrný růst nezaměstnaných. Ten vrcholí přibližně v roce 2011. Ke konci sledovaného období dochází ke zlepšení hospodářské situace, které se projevuje klesajícími hodnotami úrovně nezaměstnanosti. V roce 2015 byl podíl nezaměstnaných osob 4,5 %.

Ve srovnání s hierarchicky vyššími územními celky je zřejmý pozitivní vývoj na trhu práce ve Vojkovicích. Po celou dobu se úroveň nezaměstnanosti v obci dosahuje nejnižších hodnot (vyjma roku 2008, kdy je hodnota RMN shodná pro Vojkovice i SO ORP Židlochovice). V celém sledovaném období se nezaměstnanost přibližuje hodnotám zmiňovaného SO ORP Židlochovice.



Obr. 12: Vývoj úrovně nezaměstnanosti obce Vojkovice a hierarchicky vyšších územních celků mezi roky 2005 a 2015.

Zdroj: Český statistický úřad, czso.cz; Ministerstvo práce a sociálních věcí, mpsv.cz.

V níže přiložené tabulce jsou zaznamenány tzv. rizikový uchazeči o zaměstnání registrovaní na úřadu práce. Jedná se o skupinu nezaměstnaných, která má zhoršenou pozici na trhu práce z důvodu svého věku, praxe, zdravotního stavu aj. Mezi sledovanými roky 2009 a 2014 pokles uchazečů z řad absolventů a starších 50 let, naopak je zaznamenán nárůst počtu nezaměstnaných se zdravotním postižením či dlouhodobě nezaměstnaných.

Změna metodiky, popsaná výše, měla vliv i na zveřejňování údajů o uchazečích o zaměstnání v letech 2012 a 2013. Z tohoto důvodu neobsahuje níže přiložená tabulka data ze zmíněných let.

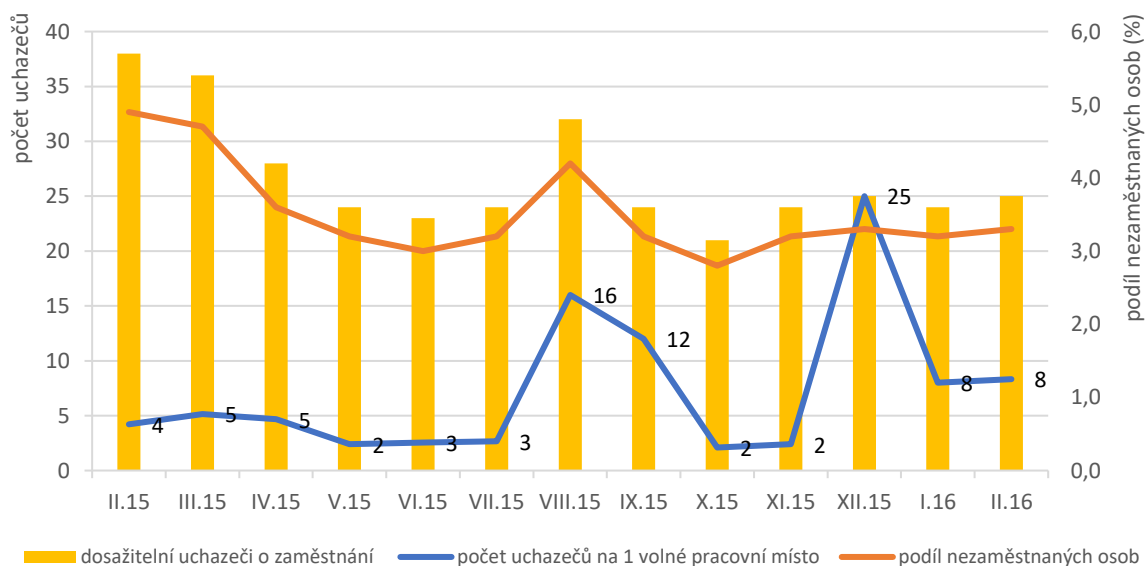
Tab. 5: Struktura uchazečů o zaměstnání, včetně zařazení rizikových skupin, ve Vojkovicích mezi roky 2009 a 2014.

	2009	2010	2011	2014
uchazeči o zaměstnání	30	20	26	35
uchazeči o zaměstnání dosažitelní	30	19	26	34
míra nezaměstnanosti (%)	5,7	3,6	5,0	-
podíl nezaměstnaných osob (%)	3,7	2,4	3,3	4,5
uchazeči na 1 volné místo	4	20	5	5
uchazeči se zdravotním postižením	2	2	3	5
uchazeči mladiství (do 18 let)	0	0	0	0
uchazeči starší 50 let	2	5	4	0
uchazeči - absolventi škol	5	2	6	1
uchazeči evidovaní 24 měsíců a více	0	0	2	16*
průměrný věk uchazečů o zaměstnání	32,0	38,0	33,0	-

Zdroj: Český statistický úřad, czso.cz; Ministerstvo práce a sociálních věcí, mpsv.cz.

*Poznámka: Od roku 2014 je riziková skupina na trhu práce, dlouhodobě nezaměstnaní uchazeči o zaměstnání, evidována již od 12 měsíců, nikoliv od 24 měsíců, jak tomu bylo v předcházejícím období (2009 – 2011).

V průběhu roku dochází ke změnám v úrovni nezaměstnanosti. Obec Vojkovice sleduje obecný vývojový trend, ve kterém jsou nevyšší hodnoty nezaměstnanosti spojeny se zimními měsíci (projevují se sezónní výkyvy nezaměstnanosti v relativně silných segmentech – stavebnictví, cestovní ruch, zemědělství a lesnictví) a naopak nejnižší podíly nezaměstnaných osob jsou vázány na letní měsíce, kdy vrcholí sezónní práce a brigády. Rozdíl mezi únorem 2015 a únorem 2016 naznačuje zlepšující se hospodářskou situaci, což se kladně podepisuje na snížení úrovně nezaměstnanosti.



Obr. 13: Vývoj úrovně nezaměstnanosti v průběhu roku, včetně dosažitelných uchazečů o zaměstnání a jejich počtu na 1 volné pracovní místo, ve Vojkovicích mezi II/2015 a II/2016.

Zdroj: Ministerstvo práce a sociálních věcí, mpsv.cz.

3.2 Migrace za zaměstnáním

Na základě výsledků ze Sčítání lidu, domů a bytů v roce 2011 je patrné negativní saldo migrace za prací v obci Vojkovice. Pravidelně z obce vyjíždí 212 obyvatel, do obce přijíždí pouze 104 občanů jiných obcí (saldo dosahuje hodnoty -107 obyvatel). Z hlediska vyjíždějí jsou Vojkovice nejsilněji navázány na nedaleké krajské město Brno (celkem 169 vyjíždějících obyvatel) a na blízké město Židlochovice (46 obyvatel). Více než 10 lidí z Vojkovic dojíždí do Rajhradu (13) a do Modřic (10). Na Brno jsou Vojkovice silně navázány i v rámci dojíždějí za zaměstnáním, pravidelně přijíždí 20 obyvatel Brna za prací do Vojkovic. Dále pak 11 obyvatel Nosislavy.

Tab. 6: Vyjíždějí za zaměstnáním z Vojkovic v roce 2011.

vyjíždějí, doba cesty	zaměstnaní		
	celkem	muži	ženy
vyjíždějí do zaměstnání	228	108	120
v rámci obce	16	10	6
do jiné obce okresu	78	33	45
do jiného okresu kraje	129	64	65
do zahraničí	5	1	4
vyjíždějí denně mimo obec	199	93	106
do 14 minut	57	22	35
15 - 29 minut	86	48	38
30 - 44 minut	38	16	22
45 - 59 minut	12	4	8
60 - 89 minut	5	2	3
zaměstnaní bez stálého pracoviště	27	26	1
zaměstnaní s nezjištěným místem pracoviště	15	8	7

Zdroj: Český statistický úřad, czso.cz.

Ukazatel obsazená pracovní místa (OPM) poukazuje na reálný počet pracovních míst v obci. Je konstruován jako součet ekonomicky aktivních zaměstnaných obyvatel a salda dojíždějí za zaměstnáním v konkrétní obci. Pro lepší srovnatelnost s hierarchicky vyššími územními celky je OPM přepočteno na 100 obyvatel daného území. Vojkovice dosahují vyšší hodnoty než Jihomoravský kraj, nicméně nižší hodnoty ve srovnání s okresem Brno-venkov.

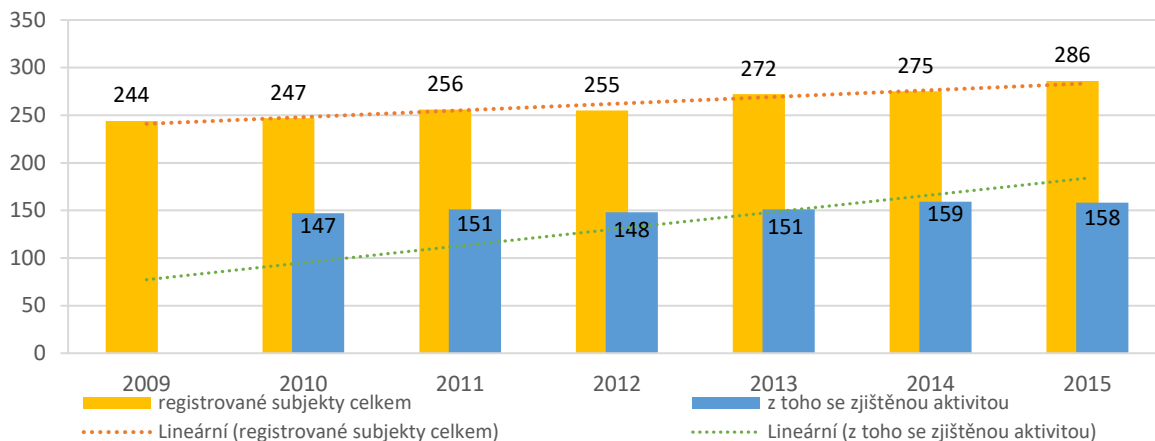
Tab. 7: Obsazená pracovní místa v obci Vojkovice, okrese Brno-venkov a v Jihomoravském kraji v roce 2011.

území	ekonomicky aktivní - zaměstnaní obyvatelé	vyjíždějí obyvatelé	dojíždějí obyvatelé	obsazená pracovní místa	obsazená pracovní místa na 100 obyvatel (%)
Vojkovice	523	212	104	415	38,4
okres Brno-venkov	92 100	53 639	26 343	64 804	31,4
Jihomoravský kraj	511 844	183 556	201 145	529 433	45,5

Zdroj: Český statistický úřad, czso.cz.

3.3 Hospodářská situace a ekonomické subjekty

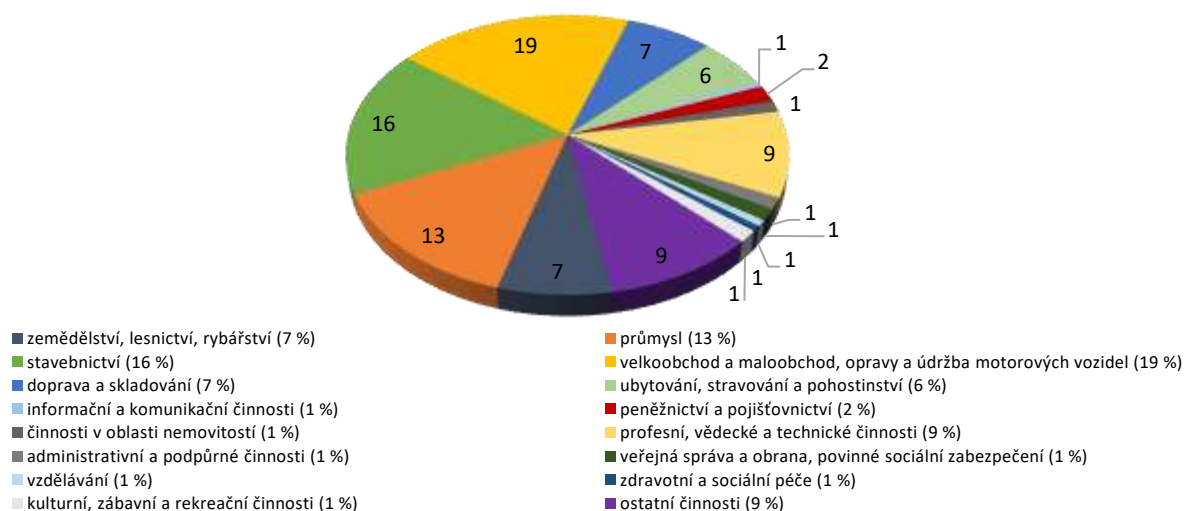
V roce 2015 bylo v obci Vojkovice evidováno celkem 286 ekonomických subjektů a u celkem 158 z nich byla zjištěna ekonomická aktivita. V rámci sledovaného období, mezi roky 2009 a 2015) se jedná o téměř nejvyšší hodnoty, zároveň je možné pozorovat rostoucí tendenci u obou druhů ekonomických subjektů. Průměrné zastoupení subjektů se zjištěnou aktivitou se pohybuje v jednotlivých letech v rozmezí 55 – 58 %.



Obr. 14: Vývoj úrovně nezaměstnanosti ve Vojkovicích mezi roky 2009 a 2015.

Zdroj: Český statistický úřad, czso.cz.

V rámci strukturace ekonomických subjektů dle odvětvové činnosti (CZ-NACE) je patrná převaha terciéru, tedy služeb. Z celkového podílu 59,5 % převažují především služby z oblasti velkoobchodu, maloobchodu, oprav a údržby motorových vozidel (19 %) a služby spojené s profesní, vědeckou a technickou činností (9 %). Sekundér (průmysl a stavebnictví) představuje 29,7% podíl ekonomických subjektů ve Vojkovicích, kde je více zastoupeno stavebnictví (16 %) než průmysl (13 %). Primér (zemědělství, lesnictví a rybolov) zaujímají pouze 7% podíl.



Obr. 15: Struktura ekonomických subjektů se zjištěnou aktivitou podle odvětvové činnosti CZ-NACE ve Vojkovicích v roce 2015.

Zdroj: Český statistický úřad, czso.cz.

Nejvíce ekonomických subjektů je ve Vojkovicích bez zaměstnanců (velice často se jedná o tzv. OSVČ), v roce 2013 jich bylo v obci evidováno celkem 92. Dále jsou významněji zastoupeny mikropodniky, tedy podniky čítající 1 až 9 zaměstnanců. V roce 2013 jich bylo na území Vojkovice celkem 34. Přibližně u 50 % ekonomických subjektů nedošlo ke zjištění aktuální hodnoty počtu zaměstnaných osob.

Struktura ekonomických subjektů dle počtu zaměstnanců ve Vojkovicích v roce 2013.

počet zaměstnanců	registrované subjekty celkem
bez zaměstnanců	92
1 - 5 zaměstnanců	28
6 - 9 zaměstnanců	6
10 - 19 zaměstnanců	3
50 - 99 zaměstnanců	1
neuvedeno	142
ekonomické subjekty celkem	272

Zdroj: Český statistický úřad, czso.cz.

Tab. 8: Přehled vybraných ekonomických subjektů v obci Vojkovice (17. 3. 2016).

ekonomický subjekt	IČO	ekonomický subjekt	IČO	ekonomický subjekt	IČO
Tune-up cz s.r.o.	02660971	ZAMMA-SUDY, s.r.o.	47909129	RINEN s.r.o.	29263786
FINEREZ, s.r.o.	25303082	AGRO Vojkovice, spol. s r.o.	47914823	ELCO hořáky s.r.o.	29268206
Studnička, s.r.o.	25333488	GHC, s.r.o.	47917130	BOVA Vojkovice s.r.o.	29352312
SDS-stavební společnost s.r.o.	25518739	VARON, s.r.o.	49969269	DAVROK s.r.o.	29372101
Film - Ex, s.r.o.	25547771	PHAMOS, spol. s r.o.	60742062	Oknium s.r.o.	47900393
Létal Transport s.r.o.	25553101	PROMETO s.r.o.	27675190	2N trans spol. s r. o.	29228115
SW-MOTECH s.r.o.	26253411	KOLINOX s.r.o.	27699358	SILENEE s.r.o.	29248248
TOMIDA s.r.o.	26886596	DOZETR s.r.o.	28323220		
JV Trading and Consulting s.r.o.	26923297	OAZA PLUS s.r.o.	27672514		

Zdroj: Regionální informační servis, risy.cz.; Registr ekonomických subjektů, czso.cz.

V obci se nachází jedna lokalita, kde jsou koncentrovány podnikatelské subjekty. Jedná se o areál bývalého zemědělského družstva na jih od intravilánu Vojkovic. V tomto areálu sídlí značná část podnikatelských subjektů poskytující specifické služby (například výroba oken a dveří – IDEAL OKNO, technologická a výrobní firma v oblasti strojírenství a kovovýroby – SW-MOTECH aj.), místní zemědělské družstvo (AGRO VOJKOVICE) aj. V rámci územního plánu a rozvoje výrobních služeb je v obci vymezena nová plocha pro skladování pro výrobu a služby (viz Obr. 18:).

Silné stránky: vývoj a stav nezaměstnanosti v obci, rizikové skupiny na trhu práce, růst počtu ekonomických subjektů (registrovaných i se zjištěnou aktivitou)

Slabé stránky: nízký podíl ekonomických subjektů se zjištěnou aktivitou



4 Infrastruktura obce

4.1 Technická infrastruktura

Jak je již výše zmíněno, Vojkovice jsou součástí DSO vodovody a kanalizace Židlochovicko, které cílí na zabezpečení pitnou vodou a odvádění a čištění odpadních vod, zároveň i na rozvoj potřebné infrastruktury.

Zásobování pitnou vodou je tedy realizováno ze společného vodovodu obcí DSO. V současné době je celé sdružení napojeno na Vířský oblastní vodovod, jehož zdrojem pitné vody je vodárenská nádrž Vír na řece Svratce. Napojení na tento vodovod proběhlo v roce 2012, respektive od roku 2013 je voda čerpána. Před rokem 2012 byly obce svazku zásobovány pitnou vodou z prameniště Vojkovice (v současnosti jako záložní zdroj pitné vody), které tvoří 4 vrtné studny. Z prameniště je voda nasávána do sběrné studny, odkud je čerpací stanicí s výtlačným řadem DN 150 a 200 do vodojemu Židlochovice 400 + 650 m³ s max. hladinou 255,0 m n. m. Přívodní řad pro Vojkovice DN 150 odbočuje ze zásobovacího řadu DN 200 pro Hrušovany, celková délka je 3,5 km.

Ve Vojkovicích je kompletně vybudovaná splašková kanalizace, která je přes dvě čerpací stanice (Q= 1,2 – 1,8 l/s) napojena na čistírnu odpadních vod Židlochovice. V současnosti má možnost připojení do obecní splaškové kanalizace 100 % objektů, respektive obyvatel. Pouze v malé míře jsou splašky z objektů jímány do soukromých septiků a žump, které jsou následně vyváženy. Rovněž je v obci částečně zbudována dešťová kanalizace, jejíž vyústění je do řeky Svratky a Vojkovického náhonu.

Zásobování obce Vojkovice plynem probíhá pomocí přípojky střednětlakého plynovodu (STL) DN 100 od města Židlochovice. Následně je plyn rozveden po celé obci a přiveden do objektů a na pozemky nízkotlakým plynovodem (NTL). Plynofikace obce proběhla v roce 1993. Kapacita přípojky a celého řadu v obci Vojkovice je vybudována na max. kapacitu 700 m³/hod. V současné době disponuje infrastruktura pro zásobení plynem dostatečnou kapacitou, není v blízké budoucnosti plánováno zvyšovat kapacitu celého zařízení.

Zásobování elektrickou energií probíhá z rozvodny 110/22 kV z obce Hrušovany u Brna. Tak je pak následně dovedena na celkem 10 trafostanic (sloupové, napájené venkovním vedením 22kV), ze které je pak elektrická energie distribuována do jednotlivých objektů, často se jedná o sloupové vedení. Výhledově je počítáno s vybudováním několika další trafostanic, které souvisejí s rozvojem obce.

Územím obce Vojkovice prochází dálkový optický kabel (DOK).

V nejbližších letech nejsou plánovány významné investice do výše zmíněné infrastruktury obce. Bude docházet pouze k rozšiřování této infrastruktury k novým objektům, především pro bydlení. Nicméně současné kapacity technické infrastruktury jsou plně dostačující.

4.2 Dopravní infrastruktura

Vojkovice jsou napojeny na nižší stupeň sítě pozemních komunikací České republiky. Obcí prochází jedna pozemní komunikace druhé třídy, silnice II/425 (Rajhrad – Vojkovice – Židlochovice – Hustopeče – Břeclav – Lanžhot – státní hranice CZ/SK), a 3 pozemní komunikace 3. třídy, III/ 15266 (Vojkovice – Syrovice – Ořechov), III/41618 (Hrušovany u Brna – Vojkovice) a III/42510 (Rajhrad – Ledce – křižovatka s II/416). Posledně jmenovaná komunikace tvoří severozápadní hranici katastru se sousední obcí Sobotovice. Pokud se podíváme na napojení obce na síť pozemních komunikací vyšších tříd, stav obce můžeme hodnotit jako velice pozitivní. Přibližně 5,5 km od obce se nachází exit č. 16 dálnice D52 Brno

– Pohořelice (– Mikulov – Vídeň) a 6 km od středu obce se nachází exit č. 11 dálnice D2 Brno – Břeclav – Bratislava.

Tab. 9: Zatížení dopravou na pozemních komunikacích katastru obce Vojkovice v roce 2005 a 2010.

komunikace	úsek	rok	těžká motorová vozidla	osobní a dodávková vozidla	jednostopá motorová vozidla	motorová vozidla celkem	začátek úseku	konec úseku
II/425	6-0220	2005	894	6 637	48	7 879	mimoúrovňová křižovatka s 52	vyús. 416 do Žabčic
		2010	611	4 415	57	5 083		
		index změny (%)	68,3	66,5	118,8	64,5		
III/42510	6-7680	2005	-	-	-	-	vyús. z 425	křižovatka s 41619
		2010	1481	2789	28	4 298		
		index změny (%)	-	-	-	-		

Zdroj: Sčítání dopravy v roce 2005 a 2010, rsd.cz.

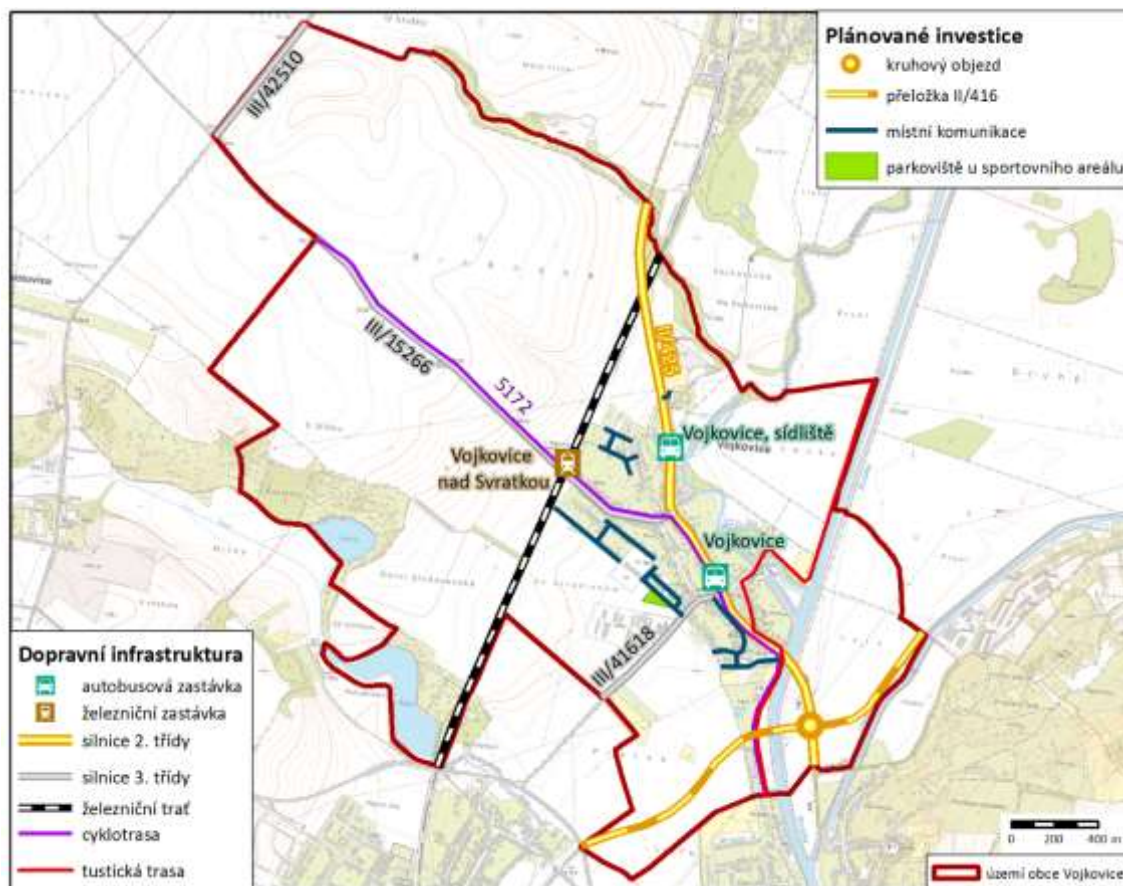
Jediným, pravidelně sledovaným úsek, z hlediska intenzity pozemní dopravy na silnicích, je pozemní komunikace II/425. Zbylé nevykazují vysoké zatížení, proto nejsou sledovány. V roce 2010 obcí průměrně každý den v roce projelo celkem 5 083 motorových vozidel, z čehož celkem 611 bylo těžkých motorových vozidel. Oproti předchozímu roku je možné pozorovat výrazné snížení zatížení silnic dopravou (snížení o přibližně 1/3) oproti roku 2005. Pouze u jednostopých motorových vozidel je patné zvýšení o přibližně 19 p. b.

Vojkovicemi prochází i železniční trať č. 250, zároveň se na této trati nachází zastávka Vojkovice na území obce. Tato trať je součástí prvního tranzitního koridoru vedoucího na českém území po trase Děčín – Praha – Pardubice – Brno – Břeclav, respektive je tento koridor součástí evropského koridoru pro osobní i nákladní železniční dopravu v ose Berlín – Praha – Vídeň/Budapešť (v širším pojetí se jedná o spojení Severního/Baltského a Černého moře). Díky tomu je tato trať jedna z nejvytíženějších tratí v České republice. Jedná se o modernizovanou elektrifikovanou železniční trať s maximální rychlostí 160 km/h.

Železniční zastávka, respektive její napojení na místní infrastrukturu pro pěší je v současnosti ve špatném stavu. Navíc dostupnost zastávky (převážně ve směru na Břeclav) není uzpůsobena pro osoby se sníženou schopností pohybu a orientace.

Na katastrální území obce Vojkovice je výhledově počítáno s trasováním nové vysokorychlostní trati Praha – Brno – Vídeň, konkrétně se jedná o rameno RS 2 (Brno – Vídeň). Tato dopravní liniová stavba je již zanesena v územním plánu obce, katastr protíná v severozápadní části obce, konkrétně u silnice III/42510. Budoucí těleso dráhy by ovšem mělo zasahovat na katastr obce jen malou částí, mělo by se jednat o přibližně 340 m dlouhý úsek.

Stav pozemních komunikací a chodníků je převážně v dobrém stavu. Kompletně rekonstruované chodníky i povrch silnice je podél hlavních tahů (silnice č. II/425) a ve středu obce. Horší situace panuje na pozemní komunikaci III/41618 a v lokalitách ul. Sportovní a ul. Družstevní.



Obr. 16: Dopravní infrastruktura a plánované investice do dopravní infrastruktury v obci Vojkovice v roce 2016.

Zdroj: Územní plán obce Vojkovice, zidlochovice.cz; Základní mapa 1:10 000, cuzk.cz.; ArcČR 500

Odstavné plochy jsou po obci Vojkovice rozptýlené, kapacitní parkoviště se nachází pouze u místního koupaliště, nicméně to slouží primárně pro potřeby návštěvníků objektu. Ve zbylých případech je umožněno stání na menších plochách či podél místních komunikací, v obytné zástavbě je pak situace řešena odstavením vozidel na soukromých pozemcích místních obyvatel. Kapacita menších odstavných ploch v obci je:

- parkoviště před kostelem – stání pro zhruba 12 aut,
- parkoviště u Hrušovanské ulice – stání pro zhruba 10 aut,
- parkoviště u hřiště – stání pro zhruba 27 aut,
- odstavené plochy na silnici II/425 – stání pro zhruba 70 aut.

V rámci výstavby nového sportovního areálu (viz níže) je plánována i nová odstavná plocha pro přibližně pro 89 osobních automobilů (viz. Obr. 16:)

V rámci nemotorové dopravy obcí prochází turistická trasa červená. Jedná se o pěší turistickou trasu z Brno-Přízřenic přes Rajhrad, Vojkovice, Židlochovice, Dolní Věstonice, Mikulov na státní hranici CZ/A. Trasa je dlouhá 52 km, Vojkovicemi prochází úsek dlouhý 1,5 km. Zároveň je obec napojena na cyklistické trasy, konkrétně na cyklotrasu čtvrté třídy č. 5172 (Tišnov – Ostrovačice – Nový Dvůr - Rosice – Silůvky – Bratčice – Vojkovice – Židlochovice). Z celkové délky 33 km katastrem Vojkovic prochází 4,5 km.

I když je obec součástí DSO cyklistická stezka Brno – Vídeň, Vojkovicemi cyklostezka nevede. V řádu několika měsíců bude vytvořen projekt (ve spolupráci se sousední obcí Hrušovany u Brna), který počítá s provázaností obce na zmíněnou cyklotrasu. Ta by měla vést v trase Vojkovice – Hrušovany u Brna –

Židlochovice (napojení na cyklotrasu Brno – Vídeň). Obec Vojkovice a Hrušovany u Brna již ve svém vlastnictví potřebné pozemky pro tuto cyklostezku mezi obcemi (vedle pozemní komunikace III/41618). Cyklostezka by měla bezpečně napojit i vyhledávané místní lokality dvou rybníků, rybníku Šejba a Šimlochy.

Budoucí investice do dopravní infrastruktury ze strany obce jsou především v budování místních komunikací v oblastech určených pro rozvoje bydlení ve Vojkovicích, případně v lokalitách v současnosti již obydlených se špatným stavem těchto komunikací. V blízké budoucnosti bude řešena lokalita ul. Sportovní, respektive chodníky a komunikace, díky kterým dojde ke zklidnění v této lokalitě. Rovněž v ul. Družstevní je v současnosti zpracovávána studie na rekonstrukci. V nejbližších letech, po rekonstrukci ul. Družstevní, bude nutné připravit přesun a opravu autobusové zastávky Vojkovice, sídliště, které je v současnosti v nevyhovujícím prostoru (křižovatka II/425 – ul. Rajhradská a ul. Družstevní).

V rámci generelu krajských silnic Jihomoravského kraje a Územně analytických podkladů Jihomoravského kraje je do územního plánu obce zanesena přeložka silnice II/416, na které bude vybudován kruhový objezd (v oblasti křížení s komunikací II/425). Tato komunikace povede z Blučiny, respektive od exitu č. 11 dálnice D1 přes Vojkovice (jižní částí katastru obce) směrem do sousední obce Hrušovany u Brna/Židlochovice (viz Obr. 16:).

4.3 Dopravní obsluha

Z hlediska vybavení obce infrastrukturou pro dopravní obsluhu Vojkovic, se zde nachází dvě autobusové zastávky (Vojkovice a Vojkovice, sídliště) a jedna železniční zastávka (Vojkovice). Všechny zastávky jsou bezbariérové (vyjma zastávky Vojkovice, sídliště v jednom směru). Vojkovice jsou součástí Integrovaného dopravního systému Jihomoravského kraje a jsou obsluhovány celkem 2 linkami, autobusovou linkou 505 (Brno – Rajhrad – Vojkovice – Židlochovice) a vlakovou linkou S3 (Níhov – Tišnov – Brno – Vojkovice – Vranovice – Břeclav). Dopravní obsluha Vojkovic je na výborné úrovni. Má celkem 2 linky spojující Vojkovice s krajským městem, kdy v pracovních dnech obě linky poskytují až 71 spojů a v nepracovní den celkem 19 spojů. Taktéž má obec přímé spojení s Břeclaví a Židlochovicemi. Zároveň ve významných regionálních přestupních uzlech, ležících na zmíněných linkách, je možné přestoupit do dalších směrů v rámci celého Jihomoravského kraje.

Tab. 10: Dopravní obslužnost obce Vojkovice v roce 2015/2016.

linka	směr	pracovní den			nepracovní den		přestup	
		počet spojů	interval (min.) špička	sedlo	počet spojů	interval spojů	směr	linky
autobus 505	Brno	28	30	60	10	120	všechny směry v rámci IDS JMK a regionální, celostátní i mezinárodní autobusové, vlakové a letecké spoje	
	Rajhrad	28	30	60	10	120	Syrovice, Malešovice (přes Dolní Kounice a Kupařovice), Jezeřany-Maršovice, Židlochovice, Tišnov a Břeclav	A (511, 512, 513, 514) V (S2)
	Židlochovice	28	30	60	10	120	Brno (přes Sokolnice a Šlapanice), Ivančice, Rajhrad (přes Blučina), Přísnotice, Hrušovany u Brna, Hustopeče, Pohořelice	A (151, 154, 514, 520, 521, 522, 523)

linka	směr	pracovní den			nepracovní den		přestup	
		počet spojů	interval (min.) špička	sedlo	počet spojů	interval spojů	směr	linky
vlak S3	Brno	43	15 – 30	60	19	60	všechny směry v rámci IDS JMK a regionální, celostátní i mezinárodní autobusové, vlakové a letecké spoje	
	Břeclav	15	60	60	9	120	Znojmo, Kúty, Moravský Písek, Hodonín, Hustopeče, Mikulov, Valtice, Lanžhot, Prušánky,	A (540, 542, 570, 571, 572, 573) V (S8, S53, R6, S9)
	Vranovice	35	30	30	19	60	Hustopeče, Moravský Krumlov, Drnholec	A (164, 530)
	případně v dalších vlakových stanicích a zastávkách do mnoha dalších směrů – Modřice, Hrušovany u Brna, Žabčice, Šakvice, Zaječí a Podivín							

Zdroj: Integrovaný dopravní systém Jihomoravského kraje, idsjmk.cz.

Silné stránky: záložní zdroj pitné vody pro DSO VaK Židlochovicko (prameniště Vojkovice), stav a napojení obce na technickou infrastrukturu, dopravní zatížení obce, napojení na dopravní infrastrukturu, dopravní obsluha, statická doprava v obci (včetně investic do budoucna), nemotorová doprava ve Vojkovicích

Slabé stránky:

5 Vybavenost obce

5.1 Bydlení

Obec Vojkovice vykazuje typ venkovské zástavby, která je ve velké většině tvořena rodinnými domy (často maximálně dvoupodlažní). Ve středu obce a podél hlavních místních komunikací nalezneme rodinné domy se sdílenou boční stěnou, která tvoří souvislou zástavbu. Směre od středu obce (a od hlavních ulic) se nacházejí samostatně stojící rodinné domy (taktéž převážně dvoupodlažní). Zároveň se na těchto místech často nacházejí domy budované v posledních několika letech.

V roce 2011 (SLDB) se ve Vojkovicích nacházelo celkem 364 domů, z nichž přibližně 41 nebylo obydleno (11,3 %). Nejčastěji uváděným důvodem neobydlení byla přestavba domu a účel domu pro rekreaci. Při srovnání míry neobydlenosti s hierarchicky vyššími územními celky je patrná relativně pozitivní situace v obci. Vojkovice dosahují druhé nejnížší hodnoty mezi sledovanými celky. Ve zmíněných 364 domech se v roce 2011 nacházelo celkem 428 bytových jednotek. Celkem 45 bytů bylo na území obce neobydleno (10,5 %). Nejčastěji uváděné důvody jsou srovnatelné s domy (rekreace a přestavba). V porovnání s vyššími celky je patrná nejnížší hodnota neobydlenosti bytů.

Tab. 11: Domovní a bytový fond v obci Vojkovice v roce 2011.

území	počet domů	neobydlené		počet bytů	neobydlené	
		abs.	rel. (%)		abs.	rel. (%)
Vojkovice	364	41	11,3	428	45	10,5
SO ORP Židlochovice	8 738	864	9,9	11 733	1 438	12,3
okres Brno-venkov	57 882	7 287	12,6	84 108	11 308	13,4
Jihomoravský kraj	259 567	34 561	13,3	503 489	60 131	11,9
Česká republika	2 158 119	358 044	16,6	4 756 572	651 937	13,7

Zdroj: Český statistický úřad, czso.cz.

Téměř 96 % bytových jednotek v obci je umístěno v rodinných domech. Vzhledem k velikosti obce se jedná o průměrnou hodnotu, která odkazuje na výše popsanou strukturu obce. Při porovnání s hierarchicky vyššími územními celky Vojkovice vykazují vyšší hodnotu, nicméně je to výsledek

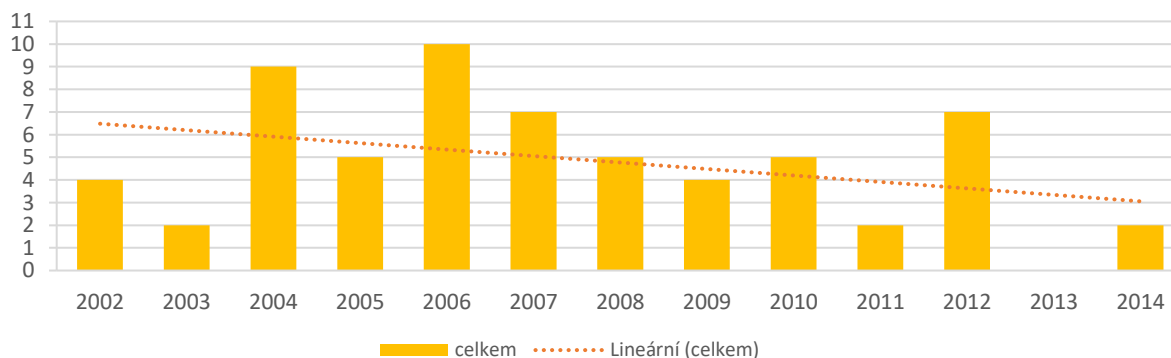
očekávaný (ostatní celky zahrnují větší i menší počet měst, ve kterých je podíl bytových jednotek v domech vyšší, než v malých obcích). Podobná situace panuje i u bytových domů, respektive počtu bytů v nich. Vojkovice dosahují nejnižší hodnoty (viz výše). Z hlediska nájemních bytů se podíl zastoupení pohybuje na hodnotě 2,3 %.

Tab. 12: Struktura bytového fondu obce Vojkovice v roce 2011.

území	v rodinných domech		v bytových domech		nájemní byty	
	abs.	rel. (%)	abs.	rel. (%)	abs.	rel. (%)
Vojkovice	410	95,8	18	4,2	10	2,3
SO ORP Židlochovice	8 256	80,2	1 958	19,0	782	7,6
okres Brno-venkov	53 544	73,5	18 243	25,1	6 877	9,4
Jihomoravský kraj	223 992	50,5	213 875	48,2	96 139	21,7
Česká republika	1 795 065	43,7	2 257 978	55,0	920 405	22,4

Zdroj: Český statistický úřad, czso.cz.

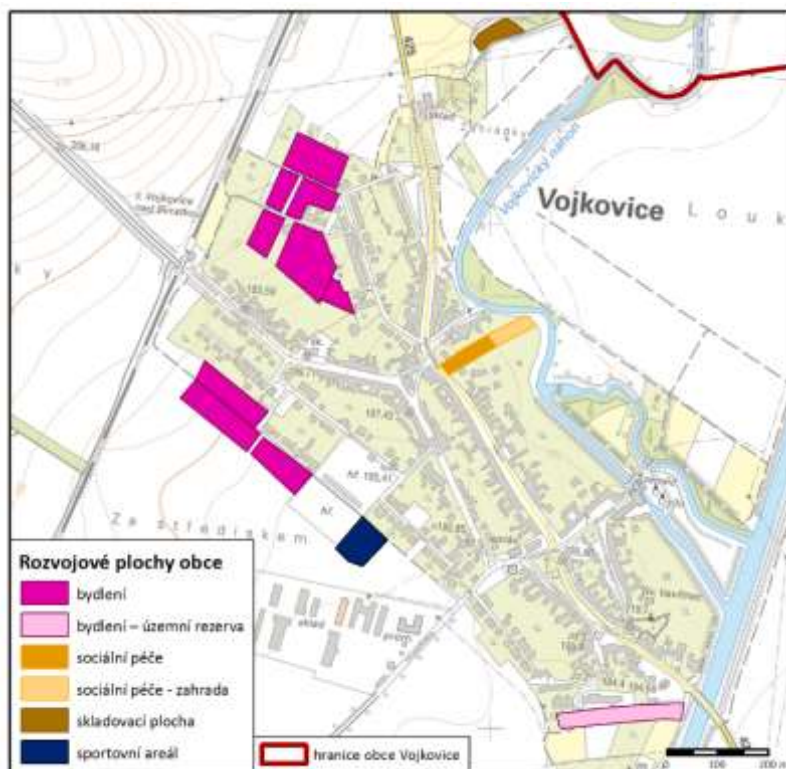
Mezi roky 2002 a 2014 bylo ve Vojkovicích dokončeno celkem 62 bytových jednotek. V celém sledovaném období je patrná průměrná hodnota okolo 4 – 5 bytů ročně, která je v konkrétních letech vychylována. Například v roce 2006 zaznamenáno maximum dokončených bytů (10), naopak v roce 2013 nebyla dokončena jediná bytová jednotka. Když sledované období proložíme trendem, je patrný výrazný pokles výstavby nových bytových jednotek v obci.



Obr. 17: Vývoj počtu dokončených domů ve Vojkovicích mezi roky 2002 a 2014.

Zdroj: Český statistický úřad, czso.cz.

Podle údajů z územního plánu obce Vojkovic je zde vymezeno několik lokalit určených pro rozvoj bydlení. Největší lokalitou, v současnosti nezastavěnou, je tzv. lokalita Nad Družstevní. Většina pozemků je v soukromém vlastnictví. V současnosti je daná lokalita bez technické infrastruktury a nová výstavba stojí především na domluvě místních obyvatel (vypořádání se s pozemky s právní radou a určenými pro rozvoj bydlení apod.). Dále se jedná například o pozemky v okolí fotbalového hřiště, pro které je vytvořen Regulační plán. V současnosti jsou pozemky v soukromém vlastnictví a nejsou napojeny na technickou infrastrukturu. Nová výstavba stojí především na domluvě místních obyvatel (vypořádání se s pozemky určenými pro rozvoj bydlení, pozemky s právní vadou apod.). Dle územního plánu je ve Vojkovicích stanovena i územní rezerva pro rozvoj bydlení v obci (lokalita na jihu intravilánu).



Obr. 18: Rozvojové plochy v obci Vojkovice.

Zdroj: Územní plán obce Vojkovice, zidlochovice.cz; Základní mapa 1:10 000, cuzk.cz.; ArcČR 500.

5.2 Vzdělávací instituce

Základní institucí, která poskytuje ve Vojkovicích vzdělání, je Základní a Mateřská škola Vojkovice. Jedná se o organizaci zřízenou obecním úřadem Vojkovice, která poskytuje předškolní a základní vzdělání dětem a žákům z obce i okolí.

Mateřská škola Vojkovice má celkem dvě celodenní třídy, které navštěvují děti různého věku (věkově smíšené třídy). Ve školním roce 2014/2015 navštěvovalo MŠ celkem 53 dětí, z nichž pouze 5 dětí bylo z okolních obcí (přibližně 30 děvčat a 23 chlapců). Celkem 16 dětí bylo tzv. předškolních, tedy dětí, které následující rok odcházejí do základní školy. MŠ prošla v roce 2010 rozsáhlou rekonstrukcí (výměna oken, dveří, zhotovení sedlové střechy a zateplení). Školka disponuje jídelnou, ve které se připravují obědy i pro nedalekou základní školu, a budova MŠ je obklopena vybavenou zahradou. MŠ spolupracuje se soukromou klinikou Logo (logopedická vyšetření a následné doporučení k pravidelným návštěvám logopeda), Pedagogicko-psychologickou poradnou Brno (testy školní zralosti pro předškoláky), Vojkovickou základní školou či s obcí Vojkovice. V rámci MŠ byla ve školním roce 2014/2015 nabízena řada mimoškolních aktivit, například zájezdy a exkurze, výlety, akce pro rodiny s dětmi a kroužky (angličtina, taneční kroužek a kroužek Povídalek).

Základní škola Vojkovice je malotřídní školou se třemi třídami, která poskytuje neúplné základní vzdělání na 1. stupni (vzdělání pro děti od prvního do pátého ročníku). Škola je primárně spádová pro děti z obce Vojkovice, nicméně v případě zájmu a volné kapacity přijímá i žákemce z okolních obcí. Maximální kapacita školy je 85 dětí, ve školním roce 2014/2015 školu navštěvovalo celkem 47 dětí. Jak již bylo výše zmíněno, výuka probíhá ve třech třídách, škola zároveň disponuje počítačovou učebnou a vlastní tělocvičnou (nicméně ta je z bývalé třídy a není prostorově i vybavením plně vyhovující). V rámci školy je zřízena i školní jídelna (v roce 2014/2015 celkem 41 dětí), pro kterou jsou jídla vařena v nedaleké MŠ, a školní družina, kterou v roce 2014/2015 navštěvovalo



celkem 30 dětí. V rámci výuky i volného času probíhala v základní škole Vojkovice řada aktivit, například dopravní výchova dětí, exkurze a výlety, besedy apod. V rámci volného času škola nabízí celkem 3 kroužky, jedná se o keramiku (42 žáků v roce 2014/2015), zábavnou matematiku (16 žáků v roce 2014/2015) a dyslektický kroužek (12 dětí v roce 2014/2015). Taktéž se v prostorách školy odehrávají další aktivity zajišťované agenturou Kroužky.cz (vědecké pokusy, taneční kroužek) a Frog (angličtina).

Po ukončení 5. ročníku odcházejí žáci do nedaleké spádové základní školy v Židlochovicích., případně někteří nadaní žáci odcházejí na gymnázia a soukromé školy (Židlochovice, Brno apod.). Základní škola Židlochovice poskytuje vzdělávání celkem 550 – 700 žákům. Především druhý stupeň základní školy navštěvují i žáci z okolních obcí s malotřídními školami (celkem 11). Budova druhého stupně ZŠ je vybavena 27 učebnami, z čeho 8 je odborných (hudební, výtvarná výchova, fyzika, chemie, přírodopis, počítačová učebna, pracovna rodinné výchovy a školní dílna) a 4 učebny jsou vybaveny multimediálními pomůckami. Zároveň tato budova disponuje 2 tělocvičnami a sportovním areálem (fotbalové hřiště, asfaltové hřiště na házenou a košíkovou, víceúčelové hřiště, lezecká stěna a atletický ovál).

V rámci základního vzdělávání dětí a mládeže v uměleckých oborech působí v nedalekých Židlochovicích základní umělecká škola, která škola poskytuje umělecké vzdělání v hudebních, tanečních a výtvarných oborech. Vyjma hlavního sídla ve městě Židlochovice disponuje tato ZUŠ pobočkami v obcích a městech Rajhrad, Opatovice, Moravany, Blučina a Sokolnice.

Vzdělávací instituce středoškolského typu se nejbližší nacházejí ve městě Židlochovice (Gymnázium) a Rajhrad (Střední zahradnická škola Rajhrad). Z širšího okolí se pak jedná o Střední školu dopravy a služeb Moravský Krumlov, Gymnázium Moravský Krumlov, Odborné učiliště Cvrčovice, a v neposlední řadě širokou nabídkou středoškolských institucí disponuje i nedaleké krajské město Brno.

Na základě výsledků ze SLDB 2011 pravidelně vyjíždělo celkem 79 dětí a žáků z Vojkovic do okolních obcí, z čehož největší proud směřoval do krajského města (44 dětí) a do města Židlochovice (28 žáků). V rámci základního vzdělávání převažuje proud do spádového města Židlochovice (ve věku 6 – 14 let – 22 žáků) a v rámci středoškolského vzdělávání převažuje směr do Brna (žáci starší 15 let – 35 žáků).

5.3 Zdravotnické služby

V rámci zdravotnických služeb v obci obyvatelům slouží především ordinace praktického lékaře pro dospělé, doktora MUDr. Marka Tejrala. Za ostatními službami musí obyvatelé Vojkovic dojíždět do okolních obcí. Kompletní základní lékařské služby (služby praktického lékaře, absentují služby dentisty, pediatra či gynekologa) jsou nabízeny v nedalekém městě Židlochovice, případně v Hrušovanech u Brna a Rajhradě. Pro další řešení závažnějších zdravotních komplikací mohou obyvatelé využít služeb Nemocnice Hustopeče (16 km), případně krajské město Brno, které disponuje nejkomplexnější nabídkou zdravotních služeb v širokém okolí. V akutních případech slouží obyvatelům obce pohotovosti v Brně a v Hustopečích, záchranná služba (formou rychlé lékařské pomoci) má nejbližší vyjíždkové stanoviště v Pohořelicích a v Hustopečích. Nejbližší lékárny se nacházejí v Hrušovanech u Brna, v Židlochovicích a Rajhradě.

5.4 Sociální služby

Dle informací z Registru sociálních služeb i veřejně dostupných informací nejsou sociální služby ve Vojkovicích zastoupeny. Nejbližší instituce poskytující sociální péči se nacházejí ve městě Židlochovice (Pečovatelská služba a Nízkoprahové zařízení pro děti a mládež VATA), v Rajhradě (sídlo Oblastní Charity – služby hospicového typu, pečovatelskou službu, sociální poradenství, chráněná bydlení apod., a Domov matky Rosy – domov pro seniory) v Hrušovanech u Brna (Domov se zvláštním režimem Villa Martha) a Vranovicích (Domov pro seniory). V rámci dobré dostupnosti z obce Vojkovice do krajského centra je možné využívat širokou nabídku sociálních služeb, kterými Brno disponuje.

V obci je dle územního plánu vymezena lokalita určená pro rozvoj sociální péče Vojkovic. Mělo by se jednat o objekty k bydlení pro seniory, který by měl stát na ulici Hlavní (viz Obr. 18:). Sociální služba by měla být ve formě penzionu pro seniory. Bude se tedy jednat k jednotlivé byty, jejichž nájemci si budou moci sjednat specifické služby (například určitý druh pečovatelské služby, stravování v jídelně apod.) Stavba je v režii soukromého subjektu, budova by měla být maximálně dvoupodlažní, zároveň za tímto objektem je vymezena i plocha zahrady pro místní klienty.

5.5 Komerční a veřejné služby

Komerční služby jsou v obci reprezentovány především maloobchodní jednotkou se smíšeným zbožím, Potraviny Horáková (Brněnka, maloobchodní síť). Služby v pohostinství jsou reprezentovány zahradní restaurací Lumbarda, restaurací a vinárnou Dobrá škola a kavárnou Naše Caffè. V obci se nachází i čerpací stanice (na silnici II/425 směrem do Židlochovic). Dále se zde nachází několik pracovišť poskytující specifické služby, jako například kadeřnictví, veterinář, výroba oken a dveří apod. Vzhledem k velikosti a lokalizaci obce není ve Vojkovicích vysoké zastoupení veřejných služeb, například nejbližší pobočka České pošty se nachází v nedalekých Židlochovicích, případně v Rajhradě Hrušovanech u Brna či Blučině.

5.6 Bezpečnost a IZS

Vzhledem k velikosti a lokalizaci obce Vojkovice nejsou zde zastoupeny jednotlivé složky Integrovaného záchranného systému (IZS) Jihomoravského kraje. Nejbližší obvodní oddělení Policie České republiky se nachází ve městě Židlochovice, stanoviště rychlé záchranné služby se nachází v Pohořelicích a Hustopečích (formou rychlé záchranné služby) a stanoviště Hasičského záchranného sboru je ve městě Židlochovice. Městská policie Židlochovice poskytuje své služby i na území obce Vojkovice, v rámci uzavřené smlouvy. Nejbližší sbor dobrovolných hasičů se nachází v obci Holasice, ve městě Židlochovice a v Hrušovanech u Brna.

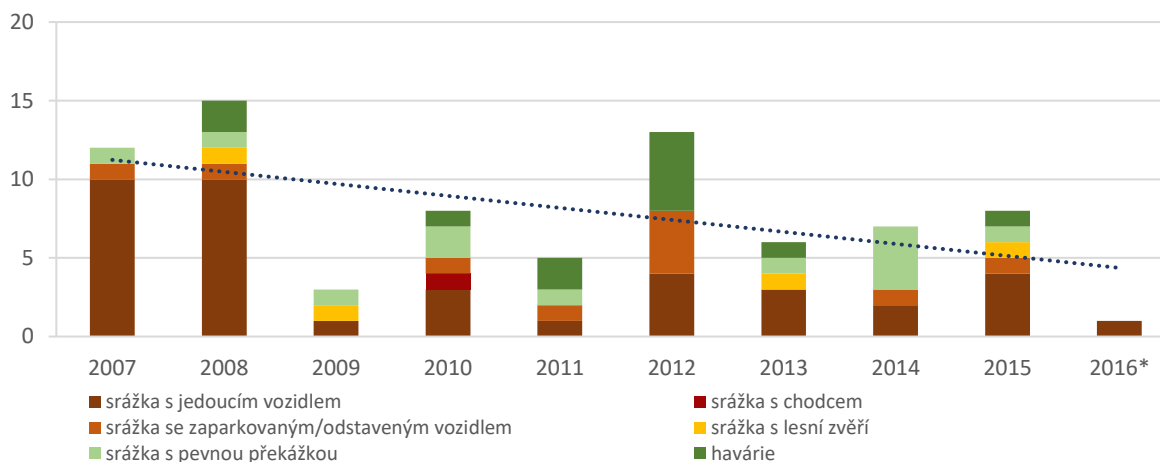
Dle veřejně dostupných informací Městské policie Židlochovice se v roce 2015 na území jejich působnosti (obce a města Židlochovice, Žabčice, Vojkovice, Blučina, Sokolnice, Kobylnice, Holasice, Rajhradice, Rajhrad, Opatovice a Popovice) stalo celkem 393 přestupků. Nejvíce z nich se týkalo dopravních přestupků proti bezpečnosti a plynulosti provozu na pozemních komunikacích (154 případů). Dále pak přestupky proti pořádku ve státní správě a územní samosprávě (celkem 98 případů) a přestupky proti veřejnému pořádku (65 přestupků). Z dalších činností Městské policie Židlochovice je možné uvést například 44 případů odchyty psů či 19 případů spolupráce policie s hasiči při požárech a dopravních nehodách.

Tab. 13: Přehled činnosti Městské policie Židlochovice v roce 2015.

činnost MP Židlochovice		počet případů
přestupky	proti bezpečnosti a plynulosti provozu na pozemních komunikacích	154
	proti pořádku ve státní správě a územní samosprávě	98
	proti veřejnému pořádku	65
	proti majetku	53
	proti občanskému soužití	23
	celkem	393
odchyt psů		44
podezření ze spáchání trestných činů (předání Policii ČR)		29
případy na požádání Policie ČR		42
spolupráce s hasiči u požárů a nehod		19
telefonická oznámení od občanů		470

Zdroj: Město Židlochovice, zidlochovice.cz.

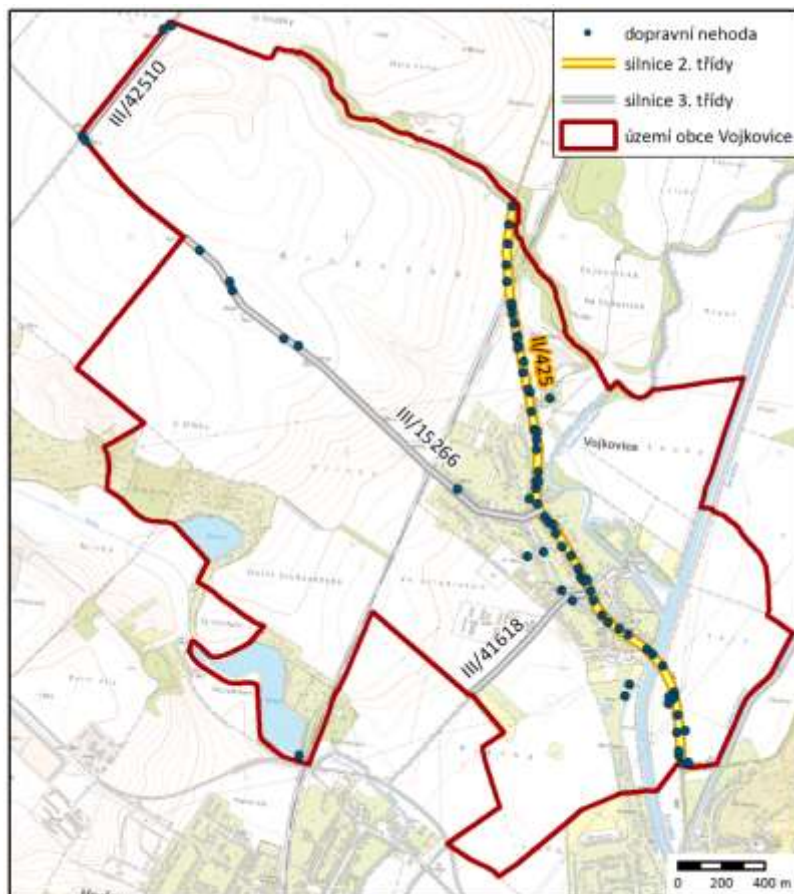
Počet dopravních nehod mezi roky 2007 a 2016 (3/2016) v obci Vojkovice je zobrazen níže. Ve sledovaném období se odehrálo celkem 78 nehod, průměrně tedy připadá 4,8 nehody na jeden rok. V roce 2009 (respektive 2016) bylo zaznamenáno minimum (5 nehod), naopak v roce 2008 maximum (15 případů dopravních nehod ve Vojkovicích). Z hlediska trendu je patrný výrazný pokles v celém sledovaném období. Nejčastěji jsou zastoupeny srážky s jedoucím vozidlem. Významněji jsou zastoupeny i případy havárie a srážky se zaparkovaným/odstaveným vozidlem.



Obr. 19: Počet dopravních nehod strukturovaných dle typu nehody v obci Vojkovice mezi roky 2007 a 3/2016.

Zdroj: Statistické vyhodnocení nehod v mapě, maps.jdvm.cz.

Z hlediska nebezpečnosti pozemních komunikací, na základě lokalizace dopravních nehod v obci, se nejrizikovější jeví silnice č. II/425, na které se udála převážná většina dopravních nehod. Mezi riziková místa na této komunikaci patří jednoznačně křižovatka II/425 a II/416 (jih katastru), okolí čerpací stanice (jih katastru) a okolí autobusové zastávky Vojkovice (střed obce).



Obr. 20: Dopravní nehody v obci Vojkovice mezi roky 2007 a 2016 (3/2016).

Zdroj: Statistické vyhodnocení nehod v mapě, mpas.jdvm.cz.; Základní mapa 1:10 000, cuzk.cz; ArcČR 500.

Silné stránky: nové rozvojové plochy obce, mateřská a základní škola, projekt z oblasti sociální péče, komerční služby v obci, klesající počet dopravních nehod

Slabé stránky: klesající trend bytové výstavby, zdravotnické služby, sociální služby, nedostupnost veřejných služeb

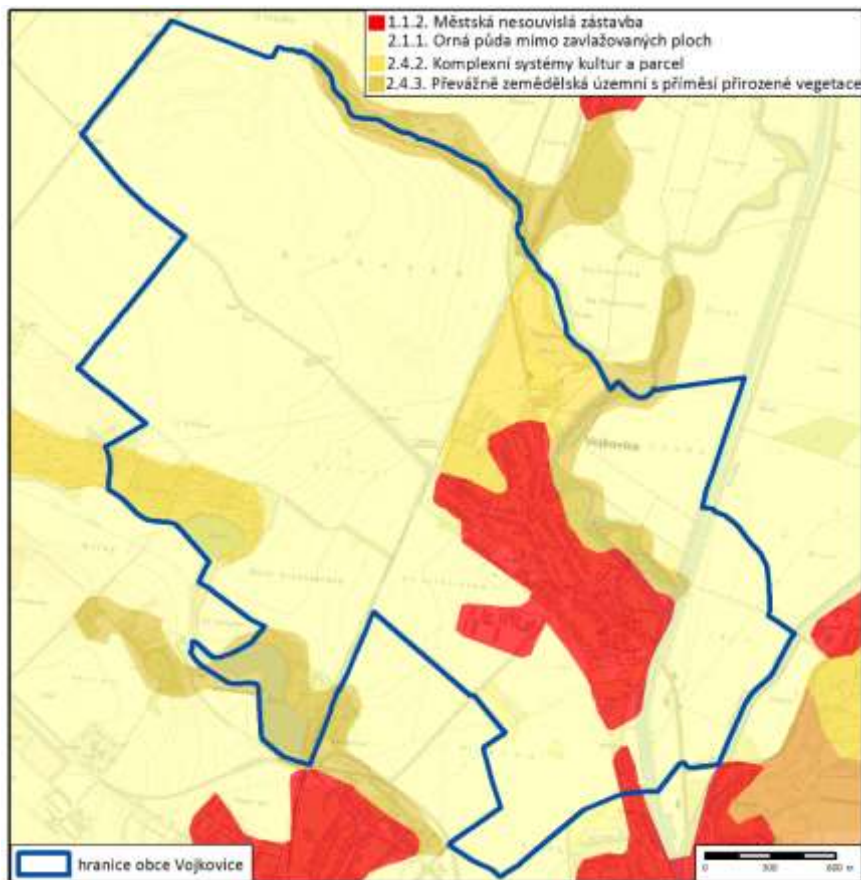
6 Životní prostředí

6.1 Charakteristika

Vojkovice se nacházejí v Dyjsko-svrateckém úvalu, na rozhraní dvou geomorfologických jednotek. Východní část katastru Vojkovic patří do podcelku Rajhradská pahorkatina a západní část do Dyjsko-svratecké nivy. Rozhraní ovšem není v krajině patrné. Z hlediska obecných poměrů je území obce možné hodnotit jako nížinnou pahorkatinu, která je tvořena neogenními sedimenty terasy řeky Svratky a Jihlavy se sprašovým překryvem. Vojkovice se nacházejí v průměrné nadmořské výšce 182 m n. m. Území Vojkovic pokrývají především půdy typu černozem (nejúrodnější a mírně vápnitý půdní typ) a fluvizem (nivní půda, vývojově velmi mladá). Dle Quittovy klasifikace klimatických pásů se obec Vojkovice řadí do klimatické oblasti T4. To je charakterizováno především jako teplé, suché až mírně suché klima s mírnou zimou (nivní poloha). Průměrný roční úhrn srážek se pohybuje okolo 400 – 500 mm, průměrná roční teplota vzduchu se v obci pohybuje okolo 12 – 14 °C.

Podle Corine Land Cover 2012 se na katastru obce nachází jedna lokalita klasifikována jako nesouvislá městská zástavba (intravilán obce). Převážnou část území tvoří orná půda mimo zavlažované plochy,

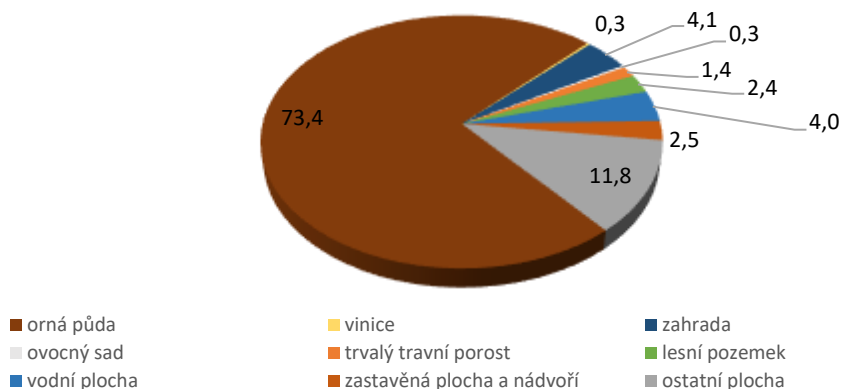
v menší míře se zde vyskytují komplexní systémy kultur a parcel a převážně zemědělská území s příměsí přirozené vegetace.



Obr. 21: Corine Land Cover 2012 na území obce Vojkovice.

Zdroj: Národní geoportál Inspire, geoportal.gov.cz; Základní mapa 1:10 000, cuzk.cz.; ArcČR 500.

Celková plocha katastrálního území obce Vojkovice je 697,61 ha. Největší podíl připadá na zemědělskou půdu, která v roce 2015 zabírala celkem 79 % (553,74 ha). V rámci zemědělské půdy největší část zabírá orná půda (73 % plochy katastru) a v menší míře i zahrady (4 % katastru). Nezemědělská půda zabírá přibližně 21 % území obce a z ní nejvíce ostatní plochy (12 %) a vodní plochy (4 %). Koeficient ekologické stability se pohybuje okolo hodnoty 0,14. Hodnota ukazuje, že se jedná o krajinu nadprůměrně využívanou, která má zřetelné narušení přírodních struktur a základní ekologické funkce musí být soustavně nahrazovány technickými zásahy.



Obr. 22: Struktura pozemků na katastru obce Vojkovice v roce 2015.

Zdroj: Český statistický úřad, czso.cz.



6.2 Vodstvo

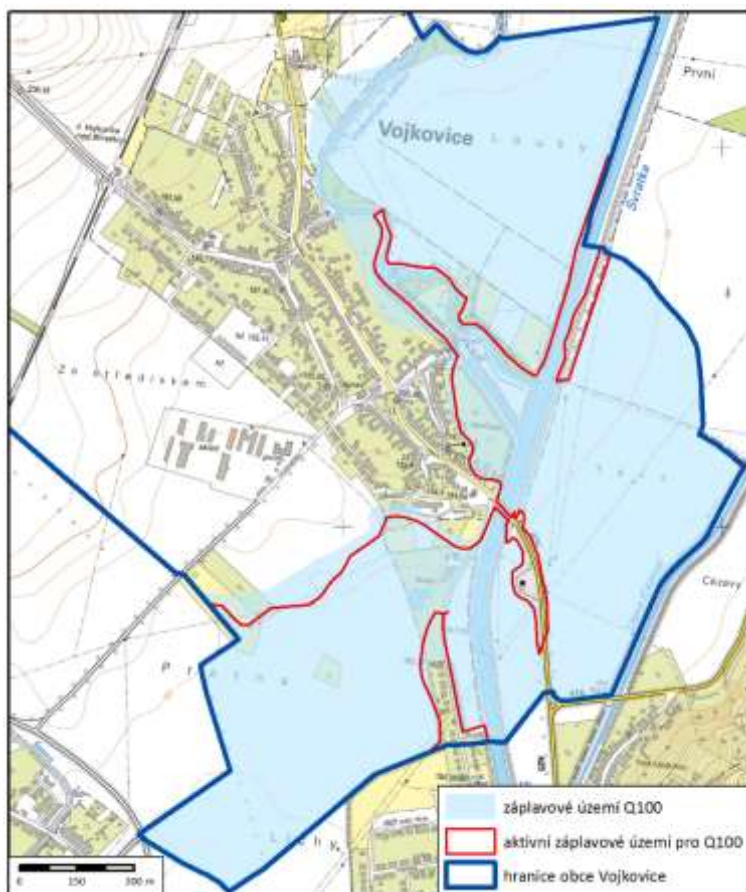
Jak bylo výše zmíněno, na katastru obce Vojkovice zaujímají povrchové vody přibližně 4 % rozlohy. Vodní toky jsou ve Vojkovicích reprezentovány řekou Svratkou a Vojkovickým náhonem, který v obci ústí do řeky Svratky. Vojkovický náhon je slepé rameno řeky, které v současnosti slouží pro odvedení přívalových dešťů a odvodnění zemědělských pozemků v nivě Svratky. Částečně na jihozápad katastru zasahuje i říčka Šatava, která tvoří jeho hranici s obcí Hrušovany. V rámci stojatých povrchových vod jsou ve Vojkovicích zbudovány dva rybníky, jedná se o Šimlochy a Šejby. Dvě malé vodní nádrže se nacházejí i na severovýchod od intravilánu obce, za Vojkovickým mlýnem.

Řeka Svratka a říčka Šatava jsou řazeny mezi tzv. rybné vody, konkrétně do rybných vod kaprových. *Jedná se o povrchové vody vhodné pro život a reprodukci původních druhů ryb a dalších vodních živočichů, za účelem zvýšení ochrany těchto vod před znečištěním a zlepšení jejich jakosti tak, aby se staly trvale vhodnými pro podporu života ryb náležejících k původním druhům zajišťujícím přirozenou rozmanitost nebo k druhům, jejichž přítomnost je vhodná; dále toto nařízení upravuje způsob zjišťování a hodnocení stavu jakosti uvedených povrchových vod (Nařízení vlády č. 71/2003).“*

Na území obce se nachází i významný zdroj podzemní vody, který do roku 2013 sloužil jako prameniště pitné vody pro DSO vodovody a kanalizace Židlochovicko. V současnosti je prameniště pouze jako záložní zdroj pitné vody, nicméně je v území vyznačeno ochranné pásmo pro podzemní vody.

Jelikož územím Vojkovic protéká řeka Svratka, je v obci vyhlášeno záplavové území pro Q_{100} . Záplavové území ohrožuje převážně jižní a východní část katastru, povodní může být ohroženo přibližně 38 objektů (s přibližně 91 obyvateli). Významným limitem pro následný rozvoj obce a jejího území může být aktivní záplavová zóna, která v současnosti částečně zasahuje do zastavěných ploch. V aktivní zóně záplavových území se nesmí umisťovat, povolovat ani provádět stavby s výjimkou vodních děl, jimiž se upravuje vodní tok, převádějí povodňové průtoky, provádějí opatření na ochranu před povodněmi, nebo která jinak souvisejí s vodním tokem. Dále lze provádět stavby, jimiž se zlepšují odtokové poměry, stavby pro jímání vod, odvádění vod a odvádění srážkových vod a dále nezbytné stavby dopravní a technické infrastruktury.

V rámci protipovodňových opatření jsou na území obce vybudován srážkoměr, limnigraf i průtokoměr, které zaznamenávají stav vodních toků. Všechny údaje jsou aktuálně online dostupné nejen z obce, ale i ze zařízení rozmístěných výše po tocích. V případě potřeby jsou místní obyvatelé informováni místním rozhlasem. Protipovodňová opatření ve formě hrází, valů či poldrů v současnosti nejsou zbudovány. Do budoucna se počítá s prověřením efektivity jejich výstavby (a ochrany majetku a osob). Nicméně je výhledově počítáno spíše s revitalizací a údržbou vodních toků.



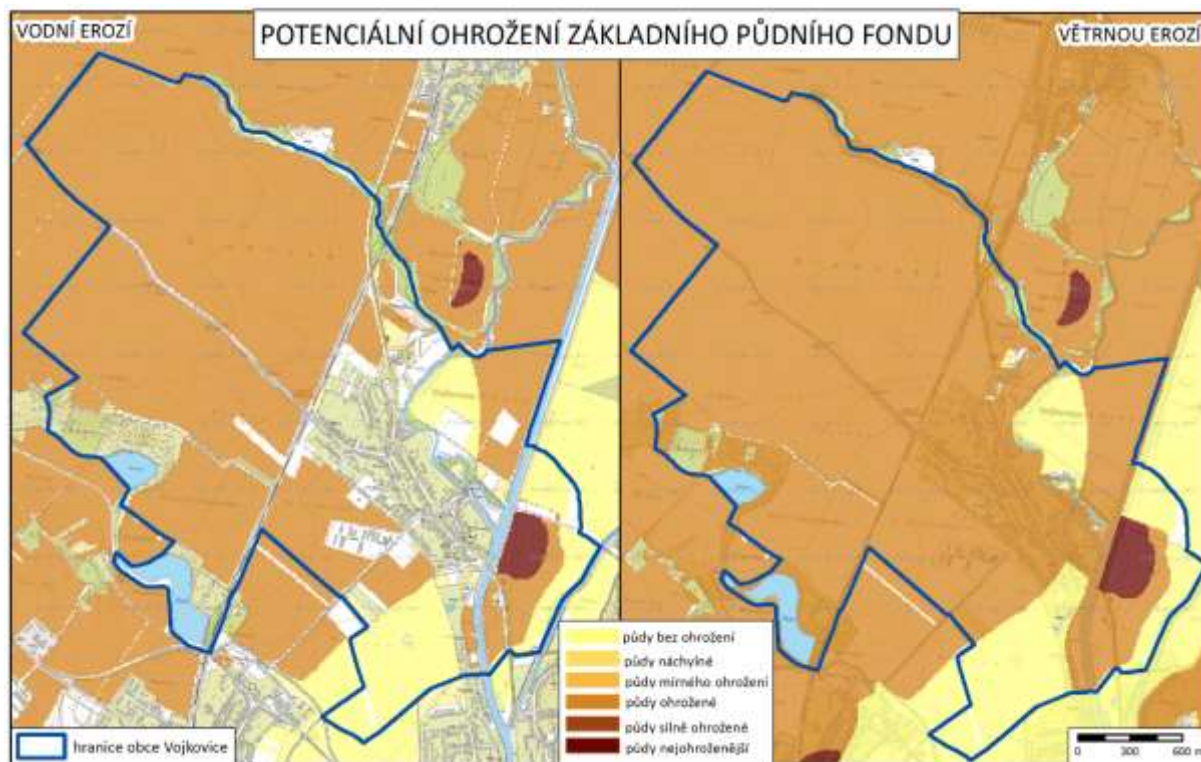
Obr. 23: Záplavové území pro Q₁₀₀ a aktivní záplavové území pro Q₁₀₀ v obci Vojkovice.

Zdroj: Územní plán obce Vojkovice, zidlochovice.cz; Základní mapa 1:10 000, cuzk.cz.; ArcČR 500; HYDROEKOLOGICKÝ INFORMAČNÍ SYSTÉM VÚV TGM, heis.vuv.cz.

6.3 Eroze půdního pokryvu

Mezi výrazné krajinnotvorné činitele patří eroze půdního pokryvu. Lokalita jižní Moravy je řazena mezi jednu z nejproblémovějších oblastí ve spojitosti s vodní a větrnou erozí, jejichž působením dochází ke smývání, či odnosu svrchních a neúrodnějších částí půdy. Díky tomu dochází ke zhoršení vlastností půdního pokryvu. V České republice je přibližně polovina zemědělské půdy ohrožena vodní erozí a přibližně desetina větrnou erozí. Nejčastějšími důvody ohrožení půdního pokryvu je nedostatečně chráněná půda vegetací (vodní eroze umocňována svahem, naopak větrná rovinatým povrchem).

Výsledek hodnocení potenciální ohroženosti půdního fondu větrnou erozí odkazuje na vysokou míru ohrožení. Skoro celé území obce vykazuje půdy ohrožené, tedy koeficient v rozmezí 11,1 – 17,0. Malá část na jihu katastru je hodnocena jako půdy nejohroženější, tedy nejvyšší kategorie. Ohroženost vodní erozí byla hodnocena na základě dlouhodobého průměrného smyvu půdy, který vyjadřuje, kolik tun půdy z plochy jednoho hektaru byl v průběhu roku smyt. Nejvyšších hodnot (více jak 30 t/ha za rok) je dosahována na východním okraji katastru, u obou rybníků, a na severu při hranici s obcí Holasice. Většina území ovšem vykazuje průměrný smyv půdy v rozmezí 1 – 3 t/ha za rok.



Obr. 24: Ohrožení větrnou a vodní erozí na území obce Vojkovice.

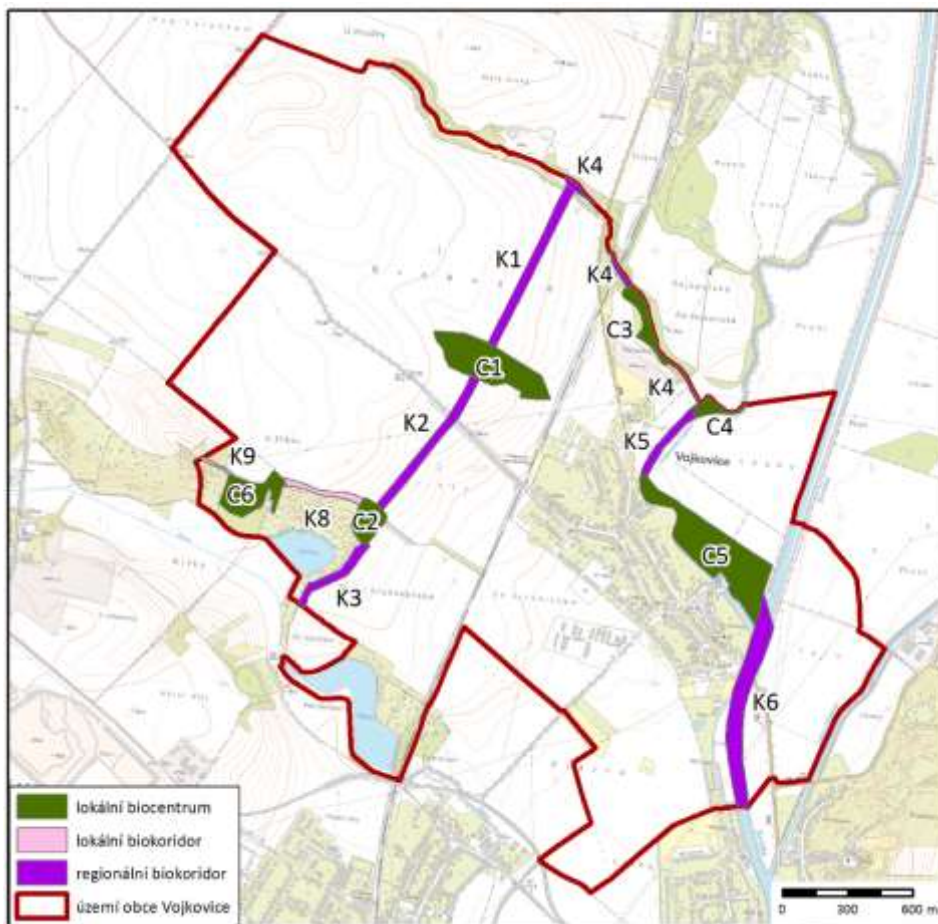
Zdroj: Geoportál Sowacgis, geoportál.vumop.cz; Základní mapa 1:10 000, cuzk.cz.; ArcČR 500.

6.4 Ochrana životního prostředí

V rámci ochrany přírody a krajiny je možné na území Vojkovic nalézt pouze systémy Ekologicky významné segmenty krajiny a Územní systém ekologické stability. Nenachází se zde žádné maloplošně chráněné území ani mezinárodně významná lokalita či prvek ochrany.

Do systému Ekologicky významných segmentů krajiny patří Významné krajinné prvky (VKP), kterými jsou ekologicky, geomorfologicky nebo esteticky hodnotné část krajiny utvářející její typický vzhled nebo přispívající k udržení její stability. Dle zákona č. 114/1992 Sb., zákon o ochraně přírody a krajiny, se významné krajinné prvky dělí na VKP ze zákona (veškeré lesy, rašeliniště, vodní toky, rybníky, jezera a údolní nivy) a registrované VKP (jiné části krajiny, zejména mokřady, stepní trávníky, remízy, meze, trvalé travní plochy, naleziště nerostů a zkamenělin, umělé i přirozené skalní útvary, výchozy či odkryvy nebo i cenné plochy porostů v sídelním útvaru, např. historické zahrady nebo parky). Na území Vojkovic se jedná o VKP Ke staré cihelně, VKP Mlýnský náhon a VKP Šejba – Hrušovanský rybník.

Územní systém ekologické stability (ÚSES) je soubor vzájemně propojených přirozených i pozmeněných, ale přírodě blízkých ekosystémů, které udržují přírodní rovnováhu. ÚSE obce Vojkovice tvoří celkem 14 základních segmentů ÚSES (biocenter a biokoridorů) lokální i regionální úrovně. Konkrétně se jedná o 6 regionálních biokoridorů, 2 lokální biokoridory a celkem 6 lokálních biocenter.



Obr. 25: Systém ÚSES v obci Vojkovice.

Zdroj: Územní plán obce Vojkovice, zidlochovice.cz; Základní mapa 1:10 000, cuzk.cz.; ArcČR 500

6.5 Znečištění a brownfieldy

V obci Vojkovice se nenachází žádní velcí znečišťovatelé ovzduší. Vyskytují se zde pouze drobní podnikatelé. Z tohoto důvodu nejsou jednotlivé subjekty znečišťovateli ovzduší. Výraznějším znečišťovatelem jsou mobilní zdroje, tedy vznětové motory spalující naftu, které se pohybují po pozemních komunikacích. Ze stacionárních zdrojů mohou být znečišťovateli především domácí topeniště v zimním období, při kterém může být efekt znečištění umocněn inverzí. Celkově ke zhoršení kvality vzduchu ovšem může docházet pouze v lokálním měřítku a krátkodobém časovém horizontu.

Ve Vojkovicích se dle Systému evidence kontaminovaných míst (SEKM), který spravuje Ministerstvo životního prostředí, nenachází žádná kontaminovaná lokalita nebo lokalita s ekologickou zátěží. Rovněž dle Národní databáze brownfieldů (CZECH Invest) a databáze brownfieldů Regionální rozvojové agentury jižní Moravy se v obci nenachází žádné staré nevyužívané prostory a plochy s určitou mírou zátěže (tedy brownfieldy). Zároveň zde není podobná lokalita, která by částečně splňovala atributy brownfieldu.

Silné stránky: ochrana krajiny a životního prostředí (ÚSES EVKS), ochrana vodních zdrojů a vodních toků, absence kontaminovaných míst a brownfieldů, stav znečištění ovzduší

Slabé stránky: velmi nízká hodnota koeficientu ekologické stability, intenzivní zemědělská činnost, ohrožení půdního pokryvu erozí, riziko povodní a protipovodňová ochrana

7 Cestovní ruch a volný čas

7.1 Cestovní ruch a ubytovací kapacity

Z hlediska cestovního ruchu je možné o Vojkovicích hovořit o relativně příznivém stavu. Samotná obec Vojkovice spíše generuje atraktivitu místního významu, nicméně svému okolí se obecní atraktivita výrazně zvyšuje. V rámci těchto skutečností disponuje obec určitými předpoklady pro zlepšení své atraktivity pro turisty.

Ve Vojkovicích se nachází několik zajímavých objektů a pamětihodností, které jsou zapsány na seznam nemovitých kulturních památek. Jedná se o:

- Kostel sv. Vavřince,
- sochu sv. Vavřince před kostelem,
- pomník padlým za 1. světové války,
- sochu svatého Floriána.

Mezi další významné pamětihodnosti, které nejsou zařazeny do seznamu kulturních památek, nicméně z hlediska jejich potenciálního zájmu pro návštěvníky obce, je možné jmenovat Vojkovický mlýn, Boží muka (kapličku) i podobu vesnické návsi a obecního parku. Nesmí být opomenuta ani lokalita tzv. Vrbovny, tedy krajina v okolí řeky Svratky a Vojkovického náhonu, která nabízí zajímavý pohled na krajinu toků s řadou vzrostlých vrb. Zároveň může být tento prostor využíván pro odpočinek a relax nejen místních obyvatel.

Dopad na cestovní ruch, v podobě návštěvy turistů, má jistě i nemotorová doprava. V rámci napojení Vojkovic na cyklo a turistické trasy bychom mohli hovořit o relativně příznivém stavu. Obcí prochází jedna cyklostezka čtvrté třídy a jedna dálková turistická pěší trasa. Pro případné návštěvníky (ubytované v obci) se nabízejí i trasy v blízkém okolí Vojkovic, jako například cyklo a turistické pěší trasy v Židlochovicích, Blučině, naučná stezka v Holasicích apod.

V širším okolí obce se nachází významné památky a turisticky atraktivní lokality, které mohou potenciálně ubytovaní návštěvníci z Vojkovic navštívit. Jedná se o zámek Židlochovice a Přírodní park Výhon s rozhlednou na stejnojmenném vrchu, město Rajhrad s benediktínským klášterem Rajhrad a klášterem sester Těšitelek, bojiště bitvy u Slavkova, CHKO Pálava a vodní nádrže Nové Mlýny nebo krajské město Brno nejen s památkou UNESCO a další.

Dalším možným rozvojem z hlediska turistiky je případná profilace obce na specifické kategorie turismu, které mohou využít místního zázemí. Jedná se například o hipoturistiku, agroturistiku či jiné specifické formy. Určitým dílem se na atraktivitě obce podílí i její vybavení volnočasovými aktivitami a doprovodnou infrastrukturou (viz níže).

V oblasti poskytování ubytovacích služeb pro případné návštěvníky a turisty Vojkovic zde působí celkem 3 subjekty. Prvním z nich je Penzion U řeky s maximální kapacitou 21 osob v 6 pokojích, který kromě ubytovacích služeb provozuje i kavárnu a vinárnu. Druhým subjektem je Motel Vojkovice s kapacitou 30 lůžek. Třetím subjektem je penzion Dobrá škola, který nabízí možnost ubytování ve dvoulůžkových pokojích pro maximálně 14 osob (zároveň provozuje restauraci a bowling).



7.2 Trávení volného času

Obyvatelé Vojkovice mají v obci značné možnosti pro trávení volného času, je zde nabízena řada aktivit pravidelně v průběhu roku, zároveň se zde koná značné množství kulturních a společenských akcí. V obci působí relativně velké množství místních spolků a organizací nabízející pravidelné aktivity či pořádající akce ve Vojkovicích v průběhu roku. Vybavenost potřebnou infrastrukturou je dostatečná, nicméně jsou zde objekty a plochy s potřebným dalším rozvojem.

Nejvýznamnější sportovní infrastrukturou ve Vojkovicích je jednoznačně sportovní areál. Jedná se o 2 fotbalová hřiště, která slouží místnímu fotbalové týmu SK Vojkovice, zároveň je možné tyto prostory využívat v letních měsících pro společenské a kulturní akce (například místní hody). V letních měsících je možné využívat i místního koupaliště, které je vybaveno 2 bazény a menším brouzdalištěm pro děti a stánkem s občerstvením. Mezi specifické vybavení pro sportovní aktivity obyvatel obce patří i bowlingová dráha, která se nachází v restauraci a penzionu Dobrá škola.

Pro pořádání kulturních a společenských akcí v obci slouží především místní sokolovna, která zároveň slouží i pro sportovní aktivity v obci. Ta je v současnosti ve špatném stavu a obec řeší, jakým způsobem sokolovnu rekonstruovat. Nabízejí se dvě možnosti, za prvé rekonstruovat současnou budovu, za druhé přesunout sokolovnu do oblasti sportovního areálu a v rámci rozšiřování areálu (viz níže) vystavět novou sokolovnu. Případně je využívám prostor na obecním úřadě pro různé besedy. Ve Vojkovicích působí i místní knihovna, která poskytuje své služby jedenkrát týden nejen z oblasti výpůjčky knížek dětem i dospělým obyvatelům. Taktéž se v jejich prostorách odehrávají besedy či přednášky. Dalšími využívanými prostory pro trávení volného času jsou i místní vzdělávací instituce, které nabízejí řadu mimoškolních aktivit dětem (viz výše).

V nejbližších letech jsou plánovány investice do sportovní a volnočasové infrastruktury. Finance by měly plynout především do rozšíření sportovního areálu o tenisové kurty, případně o nějakou formu kryté haly (stálá či skládací). Zároveň je nutné vyřešit rekonstrukci místní sokolovny (přesun či oprava ve stávající poloze) a její opravy/výstavbu zahájit.

Pro neorganizované trávení volného času dětí se ve Vojkovicích nachází dětské hřiště ve sportovním areálu, které je volně přístupné.

Ve Vojkovicích působí tyto organizace a spolky:

- občanské sdružení Tazík – mladí hasiči (hasičský kroužek) a organizátor akcí pro děti a mládež,
- SK Vojkovice – místní fotbalový klub,
- Tenisový klub Vojkovice – správce a provozovatel tenisových kurtů,
- Sdružení aktivních seniorů Vojkovice – organizování akcí pro seniory,
- TJ Sokol Vojkovice,
- Rybářské sdružení Vojkovice – místní rybářské sdružení působící především na rybníce Šimlochy,
- Myslivecký spolek Vojkovice.

Na rok 2016 je ve Vojkovicích naplánována řada akcí pro děti i dospělé obyvatele.

Tab. 14: Přehled kulturních a společenských akcí ve Vojkovicích v roce 2016.

měsíc	akce	organizátor	lokace
únor	Dětský maškarní ples	TAŽÍK, o.s.; Sdružení aktivních seniorů	Sokolovna
	beseda s ilustrátorem dětských knih Adolfem Dudkem	ZŠ Vojkovice	ZŠ Vojkovice
	Přednáška pro seniory	Mgr. Iva Tycová	OÚ Vojkovice
březen	Probouzení broučků, lampionový průvod	Rodiče dětí z MŠ	náves
	Burza dětského oblečení	Rodiče dětí z MŠ	Sokolovna
	Besedy s dětmi ze ZŠ a MŠ	Knihovna	Knihovna
květen	Besídky ke dni matek	MŠ Vojkovice	MŠ Vojkovice
	Seznámení dětí s výcvikem vodících psů	MŠ Vojkovice	MŠ Vojkovice
	kulturní program ke Dni matek (určeno pro seniory) na obecním úřadě ve Vojkovicích	ZŠ Vojkovice	Zasedací místnost OÚ
	Senioři – poznávací zájezd Velehrad	Sdružení aktivních seniorů Vojkovice	Velehrad
červen	rozloučení s páťáky	ZŠ Vojkovice	ZŠ Vojkovice
	Zahradní slavnost -Rozloučení s předškoláky	MŠ Vojkovice	Zahrada MŠ Vojkovice
srpen	Vavřínecké hody – posezení u cimbálu	Obec Vojkovice, Sdružení aktivních seniorů Vojkovice	Fotbalové hřiště
	Vavřínecké hody -taneční zábava	SK Vojkovice, Sdružení aktivních seniorů Vojkovice	Fotbalové hřiště
	Vavřínecké hody – průvod stárků, taneční zábava	SK Vojkovice, Sdružení aktivních seniorů Vojkovice, obec Vojkovice	Fotbalové hřiště
září	Společná vycházka dětí a rodičů na střelnici do Holasíc	MŠ Vojkovice	
	Senioři – poznávací zájezd Rožnov pod Radhoštěm	Sdružení aktivních seniorů Vojkovice	Rožnov pod Radhoštěm
říjen	Dýňování v přírodní zahradě	Rodiče dětí z MŠ	Zahrada MŠ
	Burza dětského oblečení	Rodiče dětí z MŠ	Sokolovna
listopad	Prodejní výstavka dětských knih nakladatelství	MŠ Vojkovice	MŠ Vojkovice
	Pochod duchů a ducháčků	Rodiče dětí z MŠ	
	Zájezd na divadelní představení	Sdružení aktivních seniorů Vojkovice	Brno
prosinec	Slavnostní rozsvícení vánočního stromu	TAŽÍK,a.s.; Obec Vojkovice; ZŠ Vojkovice; MŠ Vojkovice; Sdružení aktivních seniorů Vojkovice	Prostranství před OÚ
	Vánoční besídky	MŠ Vojkovice	MŠ Vojkovice
	Koncert	Sdružení aktivních seniorů Vojkovice	OÚ Vojkovice

Zdroj: obec Vojkovice, vojkovice.info.

Slabé stránky: ubytovací kapacity, nemotorová doprava, turistický potenciál obce i širšího okolí, společenské a kulturní aktivity v průběhu roku, nabídka volnočasových aktivit, infrastruktura pro trávení volného času, projekt na výstavbu nového sportovního areálu

Slabé stránky: atraktivita obce z pohledu cestovního ruchu

8 Správa a rozpočet obce

8.1 Správa obce

Obec Vojkovice je samosprávným společenstvím občanů. Nejvyšším samosprávným orgánem je zastupitelstvo čítající celkem 15 členů na dobu 4 let. Výkonným orgánem je reprezentován u obecní radou (5 členů), která je odpovědná obecnímu zastupitelstvu. Do kompetencí obecní rady patří zejména zabezpečení hospodaření obce, schvalování rozpočtu, zřizování komisí apod. Iniciativními a kontrolními orgány, zřizovanými zastupitelstvem, jsou finanční a kontrolní výbor (v každém 3 členové). Dále rada obce zřizuje iniciativní a poradní orgán, komise školská a kulturní (3 členové). V současnosti je starostou obce Karel Klein a místostarostou RNDr. Ivan Pavlík. Obecní úřad není členěn na jednotlivé odbory.

Obec Vojkovice je zřizovatelem organizace Základní a Mateřská škola Vojkovice.

8.2 Rozpočet obce

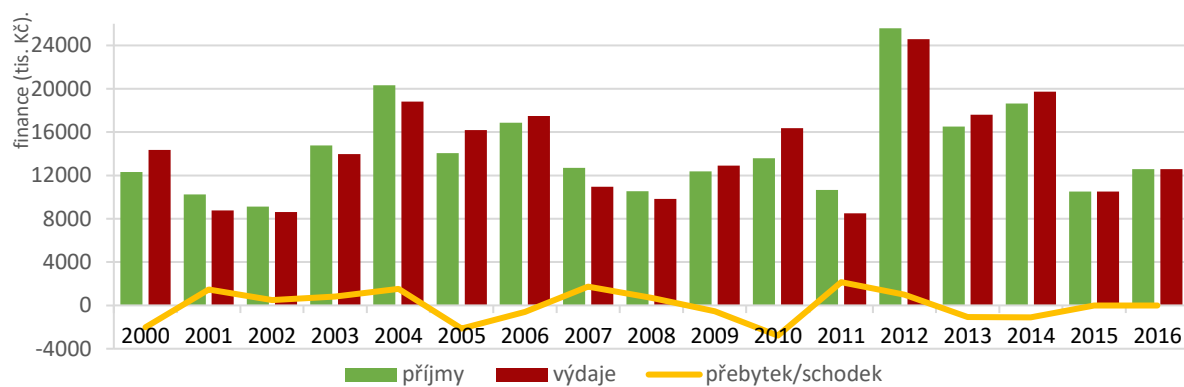
Dle údajů o rozpočtech obce je patrné, že obec je dobrým hospodářem. V jednotlivých letech se sice střídají přebytky a schodky, nicméně po započtení financování (splácení úvěrů apod.) je výslední finanční závěrečný účet obce vyrovnaný. Taktéž rozpočtové výhledy a plánované rozpočty počítají s vyrovnanými příjmy i výdaji.

Tab. 15: Závěrečný účet a rozpočtový výhled mezi roky 2010 a 2017 ve Vojkovicích.

rozpočet Vojkovice (tis. Kč)		závěrečný účet					rozpočtový výhled		
		2010	2011	2012	2013	2014	2015	2016	2017
příjmy	daňové	9 729	8 617	8 900	11 358	12 293			-
	nedaňové	755	656	682	657	637			-
	kapitálové	0	100	6	26	624			-
	dotace	3 092	1 280	15 995	4 466	5 075			-
	celkem	13 576	10 653	25 583	16 507	18 628	10 500	12 573	12 600
výdaje	běžné	7 316	7 467	?	8 139	8 204			-
	kapitálové	9 049	1 040	?	9 453	11 525			-
	celkem	16 365	8 508	24 583	17 592	19 729	10 500	12 573	12 600
přebytek/schodek		-2 789	2 145	1 000	-1 085	-1 101	0	0	0
financování celkem		2 789	2 145	1 000	1 085	1 101	0	0	0

Zdroj: obec Vojkovice, vojkovice.info.

Finanční situace Vojkovic mezi roky 2000 a 2016 je zobrazena na níže přiloženém obrázku. Jak je z něj patrné, jednotlivé roky se střídají (přebytek a schodek). Nejvýraznější schodek rozpočtu je patrný v roce 2010, kdy schodek dosáhl hodnoty 2,8 mil. korun. Výraznější schodky jsou patrné i v letech 2000, 2005 a 2013 – 2014. Je nutné si ovšem uvědomit, že v těchto letech probíhaly investiční akce (například rok 2010 – investiční akce na vzdělávání – zařízení MŠ – 7 mil korun). Výrazný přebytek je patrný v letech 2001, 2004, 2007 a 2011. Průměrné příjmy Vojkovic ve sledovaném období se pohybují okolo 14,2 mil. korun a průměrné výdaje taktéž okolo 14,2 mil. korun.



Obr. 26: Příjmy a výdaje v obci Vojkovice mezi roky 2000 a 2016.

Zdroj: obec Vojkovice, vojkovice.info; Rozpočet obce, rozpocetobce.cz.



VÝCHODISKA PRO NÁVRHOVOU ČÁST



1 Vyhodnocení předchozího programu rozvoje obce a dalších koncepčních dokumentů obce

Obec Vojkovice nechala v roce 1997 zpracovat tzv. Program obnovy vesnice – Vojkovice (obec a její potřeby). Tento dokument přímo navazuje na Koncept územního plánu Vojkovic (1996), který řeší rozvoj obce především z urbanistického hlediska. Zároveň je tento dokument jakýmsi předstupněm kompletního Územního plánu obce Vojkovice (1998). V rámci aktualizace územního plánu byly vydány i 3 změny ÚPO a byla zpracována územní studie a regulační plán na vybrané lokality. Právě výše zmíněné dokumenty byly využity pro potřeby Programu rozvoje obce Vojkovice na období 2016 – 2021, nicméně jejich vyhodnocení i využitelnost byla minimální. Jedná se o relativně zastaralé dokumenty, které v současnosti neposkytují aktuální informace.

Vojkovice mají ukončené komplexní pozemkové úpravy.

2 Vyhodnocení dotazníkového šetření

2.1 Úvodní informace

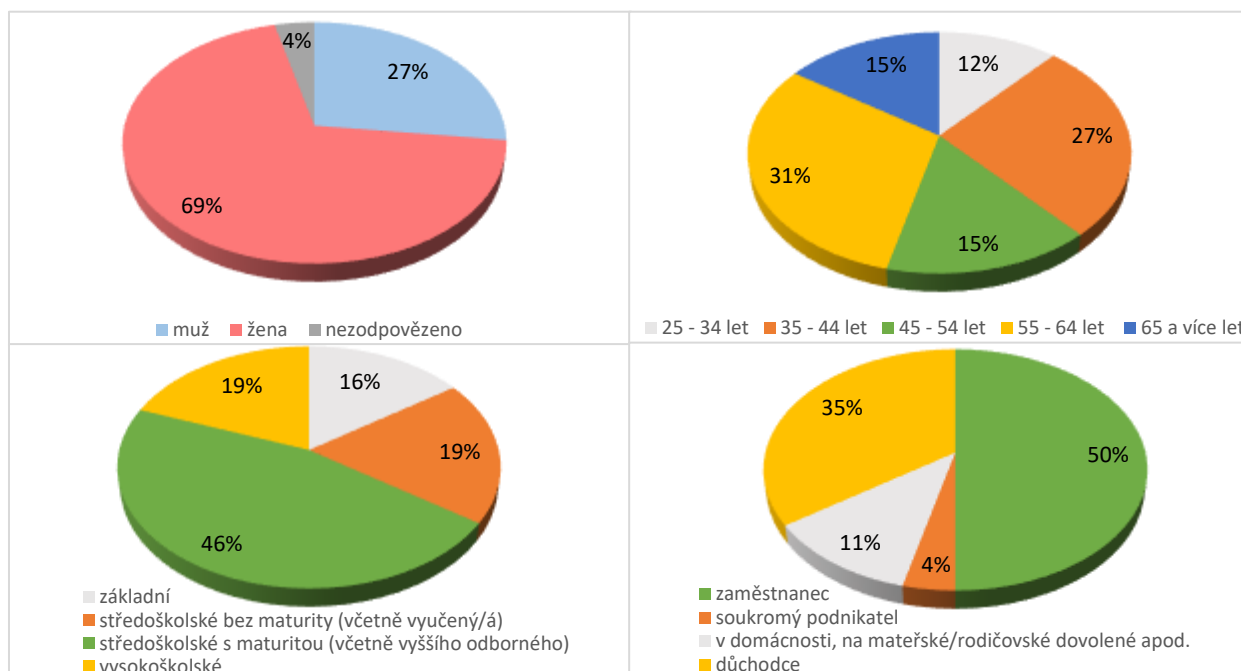
V květnu roku 2016 probíhalo na území obce dotazníkové šetření. Cílem tohoto šetření bylo zjistit názor místních obyvatel na současný stav obce a kvalitu života ve Vojkovicích. Zároveň byl obyvatelům poskytnut dostatečný prostor pro svobodné vyjádření se k dalšímu rozvoji obce. Celkové výsledky tohoto šetření slouží jako nezbytné podklady pro zpracování návrhové části Programu rozvoje obce Vojkovice a taktéž umožňují ověřit si jednotlivé informace z veřejně dostupných zdrojů analytické části dokumentu.

Všichni obyvatelé Vojkovic, kteří jsou starší 15 let, obdrželi v měsíci květnu (2016) dotazníkový arch, který mohli následně vyplnit. Sběr dotazníkových archů byl situován do prostor obecního úřadu. Během úředních hodin mohli obyvatelé odevzdat formulář zaměstnancům obecního úřadu, mimo úřední hodiny byla možnost dotazník vhodit do poštovní schránky obce. Samotný dotazníkový arch se skládal z několika druhů otázek. Jednalo se o tzv. polouzavřené otázky (předem připravené a standardizované odpovědi, zároveň možnost vypsát vlastní odpověď), hodnotící (pomocí předdefinované škály respondenti hodnotili určitou problematiku) a otevřené otázky (respondent mohl volně vyjádřit svůj názor na danou věc). V rámci přesnější a vhodnější interpretace dotazníkového šetření byly zjišťovány i socioekonomické údaje o jednotlivých respondentech (pohlaví, věk, nejvyšší dosažené vzdělání a ekonomická aktivita). Samotný dotazníkový arch je zařazen na konec tohoto dokumentu, do příloh.

Dotazníkového šetření se zúčastnilo bohužel jen 26 obyvatel obce Vojkovice. Z tohoto důvodu **má celé dotazníkové šetření nedostatečnou vypovídací hodnotu**, jelikož 26 obyvatel Vojkovic (obec s přibližně 1 144 obyvateli) **není dostatečně reprezentativní vzorek**. Důvodem je neochota místních obyvatel se zapojit do dění v obci a jejího rozvoje. I přes to, že výsledky šetření nejsou dostatečně relevantní, poskytují alespoň částečně pohled na vybraná témata a zároveň odrážejí minimální veřejné mínění. I proto je dotazníkové šetření níže vyhodnoceno, nicméně je u všeho nutné brát v potaz nedostatečně reprezentativní vzorek respondentů.

2.2 Struktura respondentů

Mezi respondenty značně převažují ženy (celkem 69 %), pouze 7 dotazovaných bylo mužského **pohlaví**. Struktura obyvatel podle **věku** je relativně rovnoměrně zastoupena, převažují kategorie 35 – 44 let (27 %) a 55 – 64 let (31 %), zbylé skupiny obyvatel dosahují 12 – 15 % zastoupení. Na **základě nejvyššího dosaženého vzdělání** převládá skupina obyvatel se středoškolským vzděláním s maturitou (včetně vyššího odborného), dosahují podílu 46 %. Ostatní skupiny vykazují relativně shodné zastoupení v rozmezí 16 – 19 %. V rámci **ekonomické aktivity** jsou nejpočetnější skupinou respondentů zaměstnanci (50 %), dále pak lidé v domácnosti a na mateřské či rodičovské dovolené (11 %).



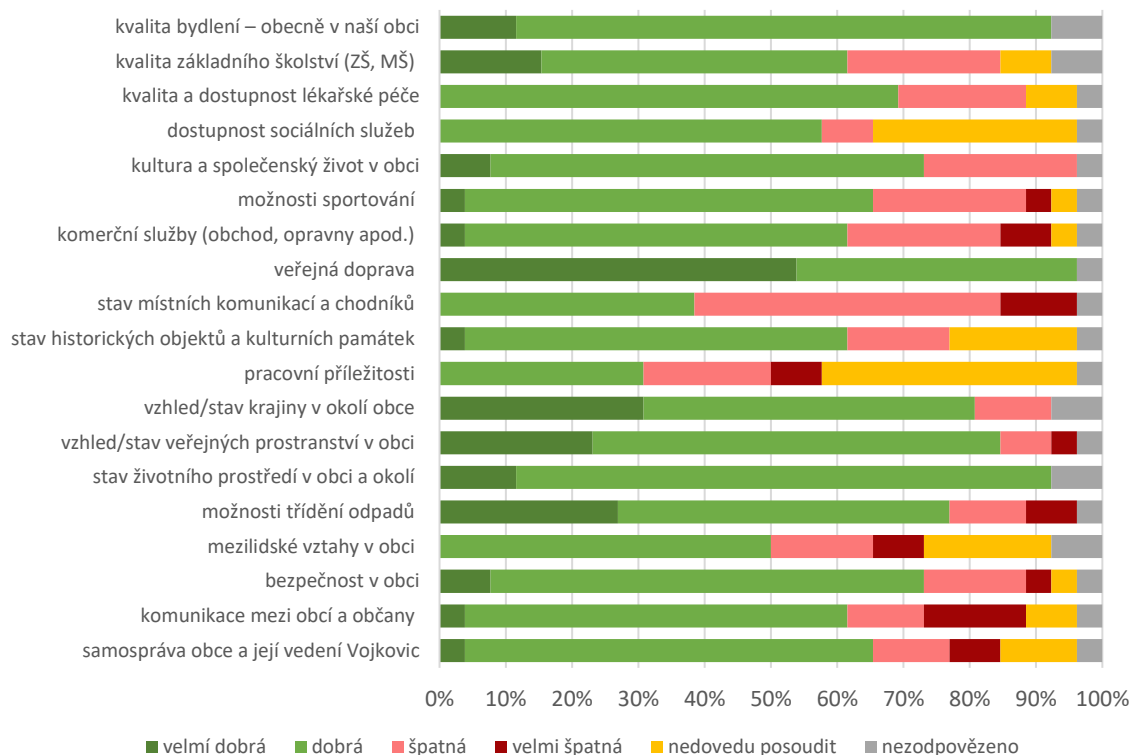
Obr. 27: Struktura respondentů dotazníkového šetření dle pohlaví, věku, nejvyššího dosaženého vzdělání a ekonomické aktivity.

Výsledky dotazníkového šetření

První otázka zkoumala celkovou spokojenost obyvatel s životem v obci. Celkem 12 % respondentů uvedlo možnost *velmi dobře* a 88 % dotazovaných uvedlo možnost *dobře*. Žádnému dotazovanému obyvateli Vojkovic se neříže v obci špatně.

Druhá otázka zkoumala spokojenost respondentů s vybranými oblastmi života v obci. První část otázky hodnotila samotnou spokojenost dotazovaných, druhá část byla zaměřena na subjektivní hodnocení důležitosti dané problematiky (například nutností potřeby).

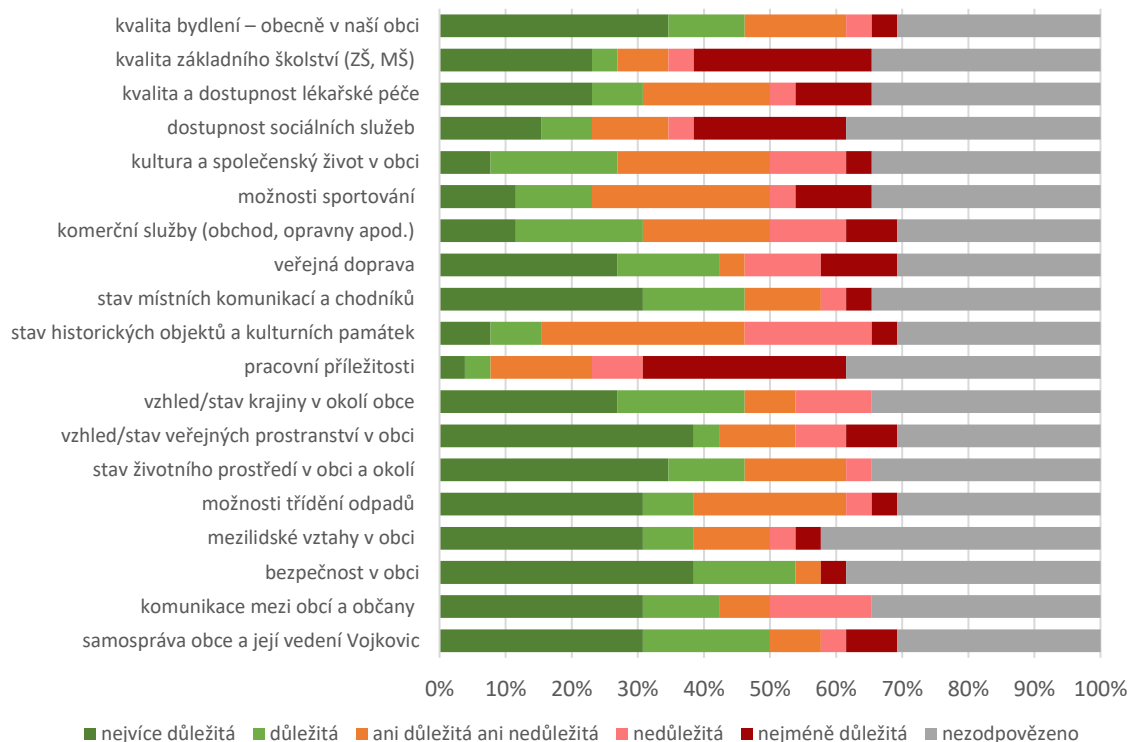
Hodnocení spokojenosti s aspekty života ve Vojkovicích vykazuje určité rozdíly. Při pohledu na níže přiložený obrázek jsou patrné kategorie, které jsou hodnoceny výrazně pozitivně, a naopak oblasti života s negativním hodnocením. Kladně jsou vnímány především *veřejná doprava, kvalita bydlení, stav životního prostředí v obci a okolí, vzhled/stav veřejných prostranství v obci a možnosti třídění odpadu*. Všechny výše zmíněné možnosti dosahují více než 75 % podílu kladných odpovědí. Naopak negativně jsou vnímány *stav místních komunikací a chodníků, kultura a společenský život v obci a komunikace mezi občany a obcí*.



Obr. 28: Hodnocení otázky číslo 2, dle míry spokojenosti jednotlivých respondentů.

Druhá část otázky taktéž vykazuje výrazné rozdíly. Mezi nejdůležitější, dle respondentů, patří *bezpečnost v obci, samospráva obce a její vedení a stav komunikací a chodníků*. Naopak nejméně důležitými jsou oblasti *kultura a společenský život, komerční služby a stav historických objektů a kulturních památek*.

Při srovnání obou částí otázky č. 2 jsou patrné jisté paradoxy, tedy situace, kdy respondenti hodnotí současný stav výrazně negativně, ale zároveň se shodnou na tím, že pro jejich život daná oblast není důležitá. Jedná se například o *kultura a společenský život*.



Obr. 29: Hodnocení otázky číslo 2, dle míry důležitosti jednotlivých respondentů.

Třetí otázka byla zaměřena na subjektivní hodnocení respondentů a jejich potřeb. Dotazovaní měli možnost uvést, co jim v obci schází. Na otázku odpovědělo 20 respondentů, kteří uvedli celkem 22 odpovědí:

- 7 odpovědí – **lepší odpadové hospodářství** (kompostéry, kontejnery na bioodpad, možnost odkládání trávy a větví, častější odvoz tříděného odpadu);
- 4 odpovědí – **prostory pro volnočasové a kulturní akce**;
- 2 odpovědi – **lepší obchody a služby, pobočka pošty v obci, nespokojenost s vedením obce, lepší inventář veřejného prostranství** (více košů a laviček);
- 1 odpověď – **pracovník na údržbu veřejného prostranství, lepší mezilidské vztahy a zpravodaj do všech domů**.

Čtvrtá otázka byla zaměřena na četnost účastí respondentů na akcích v obci, které se v průběhu roku ve Vojkovicích konají. Přibližně 8 % dotazovaných se účastní pravidelně, celkem 88 % respondentů navštěvuje kulturní a společenské akce občas a pouze 4 % dotazovaných nenavštěvuje akce vůbec.

Pátá otázka se zaměřovala na scházející kulturní a společenské akce v obci, respondenti měli uvést, jaké akce jim v průběhu roku ve Vojkovicích chybí. Na otázku odpovědělo 16 respondentů, kteří uvedli 19 odpovědí:

- 8 odpovědí – **žádná akce mi neschází**;
- 2 odpovědi – **koncerty a jakékoliv akce**;
- 1 odpověď – **akce pro děti, divadelní představení, besedy, společné výlety, plesy a zábavy, neckyáda, výstavy** (Vánoční, ruční práce, fotografická aj.).



Šestá otázka zkoumala názor obyvatel na scházející volnočasovou a sportovní infrastrukturu. Na otázku odpovědělo celkem 22 respondentů, uvedli 25 odpovědí:

- 8 odpovědí – **žádné vybavení mi neschází;**
- 4 odpovědi – **obecní hřiště a tělocvična** (na tenis, volejbal, fotbal aj);
- 3 odpovědi – **cyklostezky;**
- 2 odpovědi – **dětská herna/klubovna;**
- 1 odpověď – **místo pro scházení maminek, lepší koupaliště/bazén, lepší vyžití v okolí koupaliště, podpora kroužků pro děti, místa na procházku, hřiště pro děti, nedovedu posoudit.**

Šedmá otázka byla zaměřena na místní Sokolovnu, respektive nabízela možnosti rozvoje či rekonstrukce Sokolovny. Na otázku odpovědělo celkem 25 respondentů, 21 z nich využilo předem připravené odpovědi, 4 dotazovaní zvolili vlastní odpověď:

- 18 odpovědí – **oprava místní Sokolovny** (v současné poloze);
- 4 odpovědi – **jiná vlastní odpověď** (oprava Sokolovny včetně zázemí/dvora – 3x, oprava Sokolovny a na dvoře nové multifunkční hřiště – 1x);
- 2 odpovědi – **vybudování nové Sokolovny v místech sportovního areálu** (fotbalové hřiště);
- 1 odpověď – **ponechat současný stav Sokolovny a dobudovat sportovní areál** (pouze pro sport).

Osmá otázka zkoumala názor místních obyvatel na záměry obce ohledně vybudování Penzionu pro seniory (ubytování pro důchodce v bytech, kdy v případě potřeby mají možnost si sjednat specifické služby za úplatu – pečovatelská služba, stravování aj.). Na tuto otázku odpovědělo celkem 25 dotazovaných, z nichž celkem 19 zvolilo možnost *ano* a 6 respondentů *spíše ano*. Žádný dotazovaný obyvatel nebyl proti vybudování Penzionu pro seniory. Jeden dotazovaných neuvedl požadovanou odpověď.

Cílem **deváté otázky** bylo zjistit potenciální ochotu respondentů se podílet na rozvoji obce. Celkem 16 dotazovaných uvedlo možnost *ano* a 7 respondentů možnost *spíše ano* (tedy 88 % respondentů je ochotno pomoci obci s rozvojem). Celkem 2 respondenti zvolili možnost *spíše ne* a jediný dotazovaný neuvedl požadovanou odpověď.

Desátá otázka zkoumala vývoj a rozvoj obce v posledních 10 letech z pohledu obyvatel. Dotazovaní měli možnost uvést vlastní odpověď, která Vojkovice hodnotila z pohledu povedených i nepovedených akcí a projektů. Zlepšení pozorovalo celkem 20 dotazovaných (uvedli 32 odpovědí), naopak zhoršení pozorovalo jen 15 respondentů (kteří uvedli celkem 24 odpovědí).

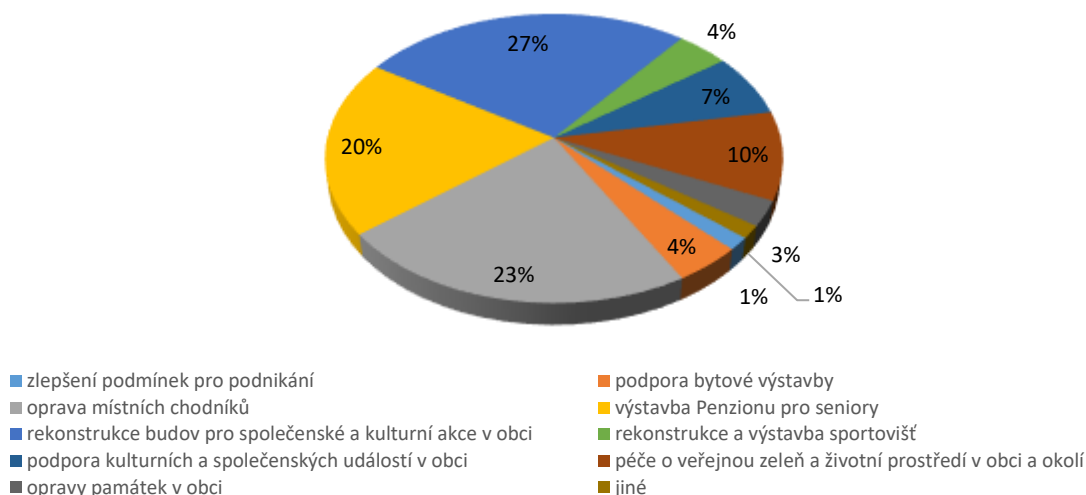
Zlepšilo

- 8 odpovědí – oprava místních komunikací;
- 7 odpovědí – oprava budov obce a jejich areálů (OÚ, MŠ, ZŠ);
- 5 odpovědí – sportovní vyžití v obci (sportovní areál, fotbalové hřiště), celkový vzhled obce;
- 4 odpovědi – péče o veřejnou zeleň a prostranství;
- 2 odpovědi – dopravní zatížení a nižší hluk z dopravy, rybníčky za mlýnem;
- 1 odpověď – dětská hřiště, oprava památek, třídění odpadu, veřejná doprava, vedení obce, osvětlení, kulturní akce.

Zhoršilo

- 5 odpovědí – místní komunikace a intenzita dopravy;
- 3 odpovědí – vedení obce a komunikace s občany, odpadové hospodářství (častější svoz, chybí nádoby na bioodpad, třídění bioodpadu v obci), nic se nezhoršilo;
- 2 odpovědi – péče o zeleň a veřejné prostranství, sokolovna;
- 1 odpověď – nezájem občanů o veřejné dění, koupaliště, vybavení veřejného prostoru (lavičky a koše), chybí vycházkové místo, kulturní a společenské akce, mezilidské vztahy.

Jedenáctá otázka zkoumala názor obyvatel na vhodnost investování financí ve Vojkovicích. Každý respondentu mohl vybrat jednu, dvě či tři možnosti, které byly podle něj nevhodnější a nejpotřebnější pro investování finančních prostředků. Na tuto otázku odpovědělo celkem 26 respondentů, kteří uvedli 71 odpovědí. Nejčastější shoda panuje u možnosti *rekonstrukce budov pro společenské a kulturní akce v obci* (27 %), *opravy místních chodníků* (23 %) a *výstavba Penzionu pro seniory* (20 %). Naopak možnosti *rozvoj cestovního ruchu a zřízení denního stacionáře* nezískali jedinou odpověď. Jeden respondent uvedl vlastní odpověď: investovat finance do nádob na sběr bioodpadu ve Vojkovicích, podobně jako například v Židlochovicích.



Obr. 30: Vyhodnocení otázky číslo 11.



Dvanáctá otázka dávala prostor všem respondentům se vyjádřit k jakékoliv oblasti či problematice obce, ať již byla v dotazníku řešena či nikoliv. Každý dotazovaný mohl uvést vlastní odpověď. Na tuto otázku odpovědělo celkem 14 dotazovaných, respondenti uvedli celkem 21 odpovědí:

- 2 odpovědi – cyklostezka (Rajhrad, Hrušovany u Brna, hlavní silnice), pracovník údržby obce a lepší údržba obce, odpadové hospodářství (častěji vyvážet, popelnice na tříděný odpad v každé domácnosti), nic, stav zastávek veřejné dopravy (schází čekárna na železniční zastávce, stav autobusových zastávek);
- 1 odpověď – schází dopravní značení a značení ulic (obytná zóna u hřiště), zlepšit kvalitu ZŠ, podpora i jiných kroužků a sdružení (nejen fotbal), lepší vzhled obce (zlepšit využívání fotbalových kabin), ochrana přírody a krajiny obce a okolí (větrolamy, ÚSES, protierozní opatření), vybavení veřejného prostoru (více košů a pytlíků na psí exkrementy), dodržování nočního klidu bistra, posunout ceduli obce dále od středu obce směrem Rajhrad, zlepšit vedení obce, lepší mezilidské vztahy, vybudování lávky přes náhon z ulice Vodní.



3 SWOT analýza obce

SILNÉ STRÁNKY

- vývoj počtu obyvatel a počtu narozených dětí
- nezaměstnanost v obci
- růst ekonomických subjektů
- napojení na dopravní infrastrukturu a dopravní obsluha obce
- blízkost města Židlochovice i krajské města Brna
- pokles dopravního zatížení
- vzdělávací instituce
- projekt z oblasti sociálních služeb
- klesající počet dopravních nehod
- stav znečištění ovzduší a absence brownfieldů a kontaminovaných míst
- ubytovací kapacity
- nabídka volnočasových aktivit a doprovodné infrastruktury
- společenské a kulturní akce

SLABÉ STRÁNKY

- věková struktura obyvatel
- nerovnoměrný vývoj migrace
- nízké zastoupení ekonomických subjektů se zjištěnou aktivitou
- zdravotnické služby v obci
- sociální péče ve Vojkovicích
- koeficient ekologické stability
- intenzivní zemědělská činnost
- ohrožení erozí
- riziko povodní a protipovodňová ochrana
- atraktivita obce pro cestovní ruch

POTENCIÁL

- efektivní využívání finančních zdrojů z národních dotačních programů, evropských fondů a jiných zdrojů
- regionální kooperace v nabídce trávení volného času
- spolupráce s okolními obcemi v propagaci regionu v cestovním ruchu
- zvyšování kvality vzdělávacích programů

HROZBY

- stagnace či pokles turistické atraktivity obce
- zhoršující se situace na trhu práce
- zhoršující se demografické struktury obce
- dostupnost finančních zdrojů a náročnost investičních akcí obce



NÁVRHOVÁ ČÁST



1 Strategická vize

Vojkovice, moderní a šetrná rozvíjející se obec na jižní Moravě poskytující kvalitní život pro místní obyvatele. Obec disponuje veškerým potřebným zázemím nejen pro vlastní rozvoj, ale zároveň i pro seberealizaci občanů a uspokojení jejich potřeb. Vojkovice cílí na zkvalitnění současných podmínek v obci a ve svém okolí, zároveň se snaží komplexně rozšiřovat své zázemí o nové prvky. Obec dbá na citlivý rozvoj a jeho dopady na krajinu a životní prostředí, zároveň se snaží maximalizovat nabídku všem dotčeným skupinám (podnikatelé, neziskové organizace i obyvatelé obce) působícím ve Vojkovicích.

2 Strategické cíle a opatření

Ze strategické vize Vojkovic vycházejí jednotlivé dílčí priority, které jsou dále členěny na samostatná opatření podle oblastí zaměření. V jednotlivých opatřeních jsou specifikované aktivity, jejichž uskutečněním bude dosaženo plnění opatření, priorit a ve výsledku i vize Vojkovic. Projektové záměry obce do roku 2021 jsou zpracovány níže a u jednotlivých projektů jsou zaznačeny opatření, která realizací záměrů budou plněna.





Priorita 1 Zázemí a vybavenost Vojkovic

Jednotlivá opatření jsou zacílena na rozvoj vybavenosti obce a zázemí nejen pro místní obyvatele, zároveň pamatují na udržení vysokého standardu současného stavu obce. Podstatou spokojeného života občanů jsou zabezpečení bezpečnosti v obci, kvalitní vzdělávací instituce (které mohou z Vojkovic vytvořit atraktivnější lokalitu i pro potenciální obyvatele), podpora místních podnikatelů a jejich rozvoj, kvalitní technická a dopravní infrastruktura. Rozvoj pouze v těchto oblastech nezaručuje kvalitní a moderní obec, nicméně je nedílnou součástí komplexního rozvoje Vojkovic.

Opatření 1.1 Technická infrastruktura obce

- Údržba a modernizace technické infrastruktury
- Podpora a rozvoje efektivního odpadového hospodářství
- Podpora třídění odpadů v obci
- Zabezpečení možnosti rozvoje technické infrastruktury do nových rozvojových ploch obce

Opatření 1.2 Kvalitní dopravní infrastruktura a obslužnost obce

- Podpora a zvyšování dopravní obslužnosti Vojkovic
- Realizace jednotlivých aktivit vedoucích ke zvýšení bezpečnosti na pozemních komunikacích
- Zvyšování kvality formou rekonstrukce a výstavba nových místních komunikací a chodníků
- Budování infrastruktury pro nemotorovou dopravu (pěší trasy, cyklostezky aj.)
- Vytváření podmínek a rozvoj infrastruktury statické dopravy

Opatření 1.3 Rozvoj zaměstnanosti a podpora podnikání

- Podpora a rozvoje malého a středního podnikání v obci
- Propagace obce pro potenciální investory
- Podpora místních podnikatelských subjektů a produktů

Opatření 1.4 Bezpečnost v obci

- Podpora osvěty mezi dětmi a mládeží
- Spolupráce s Policií České republiky a s Městskou policií Židlochovice
- Realizace a výstavba bezpečnostních prvků v obci
- Rozšíření pasportu dopravního značení v obci
- Rozvoj preventivních opatření vedoucích ke zvýšení bezpečnosti na pozemních komunikacích

Opatření 1.5 Kvalitní vzdělávání a sociální služby

- Zajištění dostupnosti a kvality místního školství, včetně kvalitního a moderního zázemí vzdělávacích institucí
- Spolupráce vzdělávacích institucí v rámci širšího okolí
- Rozvoj doprovodných institucí a organizací navázaných na vzdělávání
- Výstavba Penzionu pro seniory
- Vznik denního stacionáře ve Vojkovicích
- Podpora aktivit pro seniory a důchodce



Priorita 2 Volnočasové aktivity a cestovní ruch obce

Aktivity jednotlivých opatření cílí na rozvoj trávení volného času místních obyvatel a zároveň na propagaci obce a rozvoj zajímavosti pro potřeby cestovního ruchu. Rozvoj volnočasových aktivit se pozitivně podepisuje na kvalitě života místních obyvatel. Při dostatečné volnočasové infrastruktuře a nabídce budou místní občané rádi trávit svůj volný čas v obci, zároveň jednotlivé aktivity mohou pozitivně působit na potenciální návštěvníky a turisty, případně i na potenciální obyvatele Vojkovic. Obdobně pozitivní dopad mají i opatření na zlepšení atraktivity obce pro návštěvníky a turisty, jelikož i zbudované zajímavosti a infrastruktura bude sloužit i místním obyvatelům.

Opatření 2.1 Rozvoj volnočasových aktivit

- Rozvoj aktivit a výstavba infrastruktury pro trávení volného času
- Rekonstrukce či výstavba objektu i pro společensko-kulturní a sportovní účely
- Podpora současných volnočasových aktivit
- Podpora místních sdružení a spolků
- Kooperace a spolupráce s obcemi v regionu v rámci nabídky volnočasových aktivit

Opatření 2.2 Podpora cestovního ruchu

- Rekonstrukce a obnova kulturního dědictví Vojkovic
- Rozvoj specifických druhů turistiky (agroturistika, hipoturistika aj.)
- Rozvoj a napojení na doprovodnou infrastrukturu cestovního ruchu (cyklostezky, turistické pěší trasy aj.)
- Propagace obce a širšího okolí jako turisticky atraktivní lokality, včetně využití moderních technologií
- Rozvoj nabídky zajímavostí a turistických atraktivit obce
- Podpora a propagace kulturních a společenských akcí v širším okolí obce

Priorita 3 Životní prostředí a krajina obce

Cílem priority je skrze aktivity zvýšit ekologickou hodnotu životního prostředí a jeho ochranu, včetně zkvalitnění stavu veřejného prostoru obce. Kultivovaný veřejný prostor a kvalitní životní prostředí obce a okolí je nedílnou součástí spokojeného života obyvatel v obci. Jedná se o prostor, ve kterém místní obyvatelé tráví svůj čas a kde mají možnost se setkat. Zároveň je krajina jakousi výkladní skříní obce pro návštěvníky a turisty ve Vojkovicích. V neposlední řadě kultivovaná a chráněná krajina a životní prostředí dokáží předcházet i hrozbám a katastrofám.

Opatření 3.1 Šetrný rozvoj životního prostředí

- Zvyšování retenční schopnosti krajiny v okolí obce
- Podpora ekologických způsobů vytápění objektů a energetické nenáročnosti objektů
- Ochrana a rozvoj stability krajiny a životního prostředí obce
- Snižování ohroženosti půdního pokryvu erozí
- Zabezpečení ochrany majetku a osob před povodněmi

Opatření 3.2 Kvalitní a vybavený veřejný prostor

- Zvýšení kvality a údržby ploch veřejné zeleně a veřejných prostranství
- Modernizace a doplnění stávajícího mobiliáře veřejného prostoru Vojkovic
- Oživení veřejných prostranství pro kulturní a společenské akce
- Rozšíření a zvýšení kvality ploch s veřejnou zelení



Priorita 4 Nástroje pro rozvoj obce a místní samospráva

Nedílnou součástí Vojkovic je i místní samospráva a vedení obce, které se velice významnou měrou podílí na rozvoji Vojkovic a zvyšování kvality života obyvatel v obci. Proto je nutné zajistit představitelům obce a zaměstnancům obecního úřadu dostatečně aktuální a kvalitní nástroje, které slouží k sestavení vize o budoucí podobě Vojkovic. Nelze opomenout ani dostatečné zázemí umožňující dobré vedení rozvoje obce i okolí. Bez této priority by nebyl zabezpečen koncepční rozvoj obce a zároveň by sama o sobě nezabezpečila dostatečný prostor pro vlastní rozvoj dotčených cílových skupin (obyvatelé, podnikatelé, neziskové organizace).

- Aktualizace současného, či pořízení nového Územního plánu obce Vojkovice
- Naplňování plánu společných zařízení schválených ZO Vojkovice v rámci Komplexních pozemkových úprav
- Zajištění dodržování veřejného pořádku ve spojitosti s nepovolenými zábory ploch
- Zajištění kvalitního zázemí místní samosprávy a představitelů obce
- Pořizování a aktualizace nástrojů a dokumentů umožňující kvalitní rozvoje obce
- Seznam projektů a aktivit obce Vojkovice



3 Seznam projektů

Projekt	Cíl(e) projektu	Stručný popis projektu	Předpokládané náklady projektu (v Kč)	Reálná možnost vlastního financování (%)	Plánovaný rok zahájení	Předpokládaná doba realizace projektu (v měsících)	
1	Realizace polních cest z Plánu společných zařízení v rámci Komplexních pozemkových úprav	Vybudování dopravní obslužnosti pro lokality u rybníku Šimlochy a Šejba	Jedná se o vybudování zpevněných cest k chatovým a zahrádkářským koloniím, zpřístupnění pozemků, vazba na stávající dopravní infrastrukturu v obci	36 000 000	0%	2017 - 2018	24-36
2	Realizace vodohospodářských zařízení - propustek pod silnicí III tř. č. 41618	Odvádění extravilánových vod a zamezení vzniku škod na majetcích	Akce z Plánu společných zařízení v rámci komplexních pozemkových úprav v k.. Vojkovice u Židlochovic	650 000	0%	2018 - 2019	12-24
3	Rekonstrukce komunikace a chodníků v ulici Družstevní	Vytvoření dostatečného množství parkovacích míst, rekonstrukce vozovky	V ulici Družstevní je nedostatek parkovacích míst v důsledku řadové zástavby. Snahou je uvést ulici do režimu obytné zóny ze zúženým profilem vozovky a s navýšením počtu podélných parkovacích stání	8 000 000	15%	2018 - 2020	12-36
4	Výstavba komunikace v ulici Rajhradská s napojením na silnici II/425	Vyřešení složitěho dopravního uzlu včetně zastávky autobusu ve směru od Brna	Realizace bezpečné křižovatky silnice II/425 s místní komunikací v ulici Rajhradská a uvedení nově vybudované komunikace do režimu obytné zóny	9 000 000	15%	2018 - 2020	12-36
5	Výstavba komunikace v ulici Hlavní a Polní	Zlepšení příjezdových poměrů k RD na ulici Polní	Po získání některých pozemků od ÚZSVM a případného výkupu nebo směny od soukromých vlastníků, bude vybudována příjezdová komunikace k RD v ulici Polní	4 500 000	30%	2019 - 2021	12-36
6	Vybudování přechodu pro chodce před ZŠ, parkovacích míst a odstavných stání včetně osvětlení přechodů pro chodce	Vybudování bezpečného přechodu pro žáky ZŠ	Jedná se vybudování nového bezpečného přechodu s osvětlením přes silnici III/15266 před ZŠ, parkovacích míst u vjezdu do ZŠ a dvou podélných míst pro zastavení a nastoupení/vystoupení dětí	2 500 000	15%	2016 - 2017	12-24
7	Rekonstrukce ulice Brněnská	Rekonstrukce vozovky po realizaci kanalizace v obci	Důsledkem sedání zásypu výkopu splaškové kanalizace je komunikace v několika úsecích propadlá, rovněž úsek z žulové dlažby 10x10x10 cm je zvlněn	2 800 000	20%	2018, 2021	12-36



Projekt	Cíl(e) projektu	Stručný popis projektu	Předpokládané náklady projektu (v Kč)	Reálná možnost vlastního financování (%)	Plánovaný rok zahájení	Předpokládaná doba realizace projektu (v měsících)	
8	Vybudování cyklistické stezky Vojkovice - Hrušovany u Brna	Zajistit pro cyklisty bezpečnou komunikaci mezi oběma obcemi.	Nekvalitní a velmi frekventovaná silnice III/41618 takřka neumožňuje jízdu cyklistům. Stezka bude navazovat na regionální stezku 5172 v obci Vojkovice a napojí se na stezku Hrušovany u Brna - Židlochovice	4 500 000	10%	2017 - 2018	12-24
9	Vybudování cyklistické stezky Vojkovice - Blučina	Zajistit pro cyklisty bezpečnou komunikaci mezi oběma obcemi.	Jedné se cyklistickou stezku místního významu, která se v k.ú. Blučina připojí na cyklistickou stezku Brno - Vídeň	5 000 000	10%	2017 - 2019	12-36
10	Oprava cest kolem rybníka Šimlochy a rybníka Šejba	Zajištění sjízdnosti cest v chatových a zahrádkářských oblastech	Zpevnění cest kvalitní štěrkodrtí s konstrukcí, která zajistí dlouhodobé užívání	1 500 000	20%	průběžně	průběžně
11	Rekonstrukce příjezdové komunikace k železniční zastávce Vojkovice nad Svratkou	vytvoření možnosti příjezdu majitelů motorových vozidel, kteří využívají železniční dopravu	Vyhotovení vozovky - střední zatížení, materiál zámková dlažba nebo živičný povrch, osazená do oboustranných obrubníků	1 500 000	20%	2017 - 2020	12
12	Vybudování střediska odpadů	Vybudování střediska odpadu kapacitně dostačujícího pro potřeby obce a splňujícího veškeré parametry pro likvidaci všech druhů odpadů, jak vyplývá z příslušných právních norem	Vybudování střediska odpadů na místě mimo zástavbu, aby při jeho provozování nedocházelo k narušování standardu bydlení	4 000 000	15%	2018 - 2024	24
13	Vyhotovení nového územního plánu obce Vojkovice	Aktualizace všech potřeb obce vyplývajících ze současných poměrů	Vyhotovení a schválení nového územního plánu obce, který bude zohledňovat současné potřeby obce. Územní plán z roku 1998 je již v čase překonán	900 000	20%	2016 - 2018	24
14	Vytvoření nových ploch pro lehkou průmyslovou výrobu	Podpora rozvoje podnikání a vytvoření nových pracovních příležitostí na území obce	Rozšíření ploch pro průmyslovou výrobu mimo současně zastavěné území obce s návazností na stávající průmyslový areál vedle silnice III/41618 ve směru na Hrušovany u Brna	součást ÚP		2016 - 2018	24
15	Vybudování nového sportovního a kulturně společenského zařízení v obci	Vytvoření podmínek pro sport a kulturní život na obci	Investici realizovat výběrem ze dvou variant. Varianta I. – převod místní sokolovny na obec a na stávajícím místě vybudovat nové zařízení. Varianta II. – vymezit plochu pro realizaci zařízení v rámci nového územního plánu obce	7 500 000	15%	2017 - 2020	24-36



Projekt	Cíl(e) projektu	Stručný popis projektu	Předpokládané náklady projektu (v Kč)	Reálná možnost vlastního financování (%)	Plánovaný rok zahájení	Předpokládaná doba realizace projektu (v měsících)	
16	Rekonstrukce kuchyně včetně vybavení kuchyně v MŠ, vybudování jídelny v budově MŠ	Vybudování moderního stravovacího zařízení i pro žáky ZŠ	Stavební úpravy v kuchyni, které by odpovídaly současným požadavkům na školní kuchyně, vybudování místnosti - jídelny pro žáky ZŠ, včetně sociálního zázemí a šatny	4 800 000	20%	2018 - 2020	24-36
17	Rekonstrukce zdi a oplocení kolem MŠ	Zvýšení bezpečnosti dětí	Stabilizace nebo nahrazení stávající zídky s kovovými rošty v ulici Družstevní jinými alternativními stavebně konstrukčními materiály, včetně branky a brány	450 000	25%	2017 - 2021	12-24
18	Realizace nového dopravního hřiště v MŠ	Zvýšení bezpečnosti dětí	Vybudování nového dopravního hřiště na dvoře MŠ a nahrazení stávajících písčitých povrchů povrchy z umělých materiálů tlumících náraz	480 000	30%	2017 - 2019	12
19	Realizace hřiště na dvoře ZŠ	Zvýšení bezpečnosti dětí	Vybudování plochy z umělých povrchů pro míčové hry a venkovní sporty, včetně herních prvků (koše na basketbal, branky, síť na odbíjenou apod.)	750 000	30%	2017 - 2021	12
20	Rekonstrukce "Boží muka"	Zachování kulturního dědictví	Jedná se o pravidelnou údržbu a opravu památky cca v tříletých periodách	260 000	30%	2019 - 2020	12-24
21	Oprava zdi kolem starého hřbitova	Zamezení destrukce	Jedná se o zpevnění zdiva sanační omítkou po celém obvodu hřbitova a opatření zdi v horní části střešní pálenou krytinou zamezující zamokání do zdiva	350 000	30%	2018 - 2020	24-36
22	Oprava opěrné zdi kolem kostela sv. Vavřince	Zachování kulturního dědictví	Jedná se o vybudování opěrné zdi kolem přední části kostela sv. Vavřince z cihel pálených, mrazuvzdorných a osazení betonových zákrytových desek	250 000	30%	2018 - 2021	12-24
23	Restaurování márnice na místním hřbitově	Zachování kulturního dědictví	Jedná se o zpevnění zdiva vhodným sanačním materiálem a opatření oken a dveří impregnačním nátěrem, oprava střešní krytiny a omítnutí zadního štítu vhodnou omítkovou směsí	380 000	20%	2017 - 2021	12-24
24	Restaurování kříže u silnice III/41618 pod lípou ul. Prátna	Zachování kulturního dědictví	Jedná se o periodickou údržbu všech atributů kříže	55 000	20%	2019 - 2020	12-24
25	Restaurování kříže u silnice III/15266 na Syrovce	Zachování kulturního dědictví	Jedná se o periodickou údržbu všech atributů kříže	65 000	20%	2020 - 2021	12-24
26	Restaurování kříže s korpusem Krista na par. č.679/21 v k.ú. Vojkovice u Židlochovic	Zachování kulturního dědictví	Jedná se o periodickou údržbu všech atributů kříže	70 000	20%	2021 - 2022	12-24



Projekt	Cíl(e) projektu	Stručný popis projektu	Předpokládané náklady projektu (v Kč)	Reálná možnost vlastního financování (%)	Plánovaný rok zahájení	Předpokládaná doba realizace projektu (v měsících)	
27	Restaurování sochy sv. Jana Nepomuckého na návsi	Zachování kulturního dědictví	Jedná se o periodickou údržbu všech atributů pískovcové sochy	200 000	20%	2018 - 2021	12-24
28	Restaurování sochy sv. Floriána v ulici Mlýnská	Zachování kulturního dědictví	Jedná se o periodickou údržbu všech atributů sochy	150 000	20%	2018 - 2021	12-24
29	Restaurování barokního kříže u kostela	Zachování kulturního dědictví	Jedná se kompletní restaurování kříže, všech jeho kamenných i kovových atributů, kříž pochází z roku 1770 a je silně poškozen	350 000	30%	2019 - 2021	12-24
30	Umístění litinové sochy císaře Josefa II. na původní místo na návsi, zhotovení podstavce	Zachování kulturního dědictví	Jedná se umístění litinové sochy císaře Josefa II. na původní místo na návsi naproti kostela sv. Vavřince. Je nutné vyhotovit podstavec (původní se nedochoval)	850 000	20%	2017 - 2020	12-24
31	Regenerace veřejné zeleně v zastavěné části obce	Péče o životní prostředí	Jedná se o výsadbu zeleně v druhové skladbě venkovského typu, odstranění neperspektivních zdravotně narušených dřevin	1 450 000	20%	2018 - 2021	24-36
32	Regenerace veřejné zeleně v extravilánu obce	Péče o životní prostředí	Jedná se převážně o zdravotní, péstební a redukční řezy silně zanedbaných a poškozených solitérů a dosadbu nových dřevin v souladu s ÚSES	2 500 000	30%	2019 - 2021	24-36
33	Protipovodňová ochrana Vojkovic	Ochrana osob a majetku před povodněmi	Jedná se o vybudování protipovodňové hráze v úseku od ulice Vodní kolem Mlýnského náhonu, řeky Svratky až po ulici Prátna. Kombinace sypaných hrází a betonových monolitů - ochrana na Q 100	25 000 000	25%	2018 - 2021	12-36
34	Vybavení obce mobiliářem - lavice, stoly, odpočívky, odpadkové koše	Vytvoření podmínek pro odpočinek	Jedná se vybavení obce zejména v parcích, v klidných částech obce a u cyklistických stezek a vytvoření podmínek pro odpočinek	75 000	30%	2017 - 2019	12-24
35	Vybavení obce mobiliářem - informační tabule, označení názvů ulic, směrové ukazatele, dopravní značení	Zvýšení bezpečnosti dopravy a informovanosti návštěvníků obce	Vybavení obce kompletním systémem místního dopravního značení včetně směrových ukazatelů na důležitá místa v obci a vybavení významných míst informačními tabulemi s podrobným popisem dané lokality	350 000	30%	2017 - 2020	12-24
36	Výstavba zázemí pro klubovou činnost místních zájmových organizací	Podpora kulturního a společenského života na obci	Výstavbu zařízení řeší nově pořizovaný územní plán obce Vojkovic	4 500 000	40%	2018 - 2021	12-36



Seznam obrázků

ANALYTICKÁ ČÁST	4
Obr. 1: Obecná poloha obce Vojkovice a SO ORP Židlochovice v Jihomoravském kraji v roce 2016.....	5
Obr. 2: Vývoj počtu obyvatel obce Vojkovice od roku 1869 do současnosti.....	8
Obr. 3: Vývoj počtu obyvatel obce Vojkovice od roku 2000, včetně srovnání s hierarchicky vyššími územními celky.	8
Obr. 4: Přirozený, migrační a celkový přírůstek v obci Vojkovice mezi roky 2000 a 2014.	9
Obr. 5: Vývoj narozených dětí a hrubé míry porodnosti v obci Vojkovice mezi roky 2000 a 2014.	9
Obr. 6: Struktura obyvatel Vojkovic podle pohlaví a věku v roce 2014.....	10
Obr. 7: Vývoj věkové struktury obyvatel obce Vojkovice v letech 1991, 2001, 2011 a 2014 a srovnání této struktury s hierarchicky vyššími územními celky v roce 2014.	11
Obr. 8: Věková pyramida Vojkovice, SO ORP Židlochovice a Jihomoravského kraje v roce 2014.....	12
Obr. 9: Vzdělanostní struktura obyvatel Vojkovic v letech 1991, 2001 a 2011.....	13
Obr. 10: Náboženská struktura obyvatel Vojkovic v letech 1991, 2001 a 2011, včetně srovnání s hierarchicky vyššími územními celky v roce 2011.	14
Obr. 11: Vývoj nezaměstnanosti ve Vojkovicích mezi roky 2005 a 2015.	16
Obr. 12: Vývoj úrovně nezaměstnanosti obce Vojkovice a hierarchicky vyšších územních celků mezi roky 2005 a 2015.	16
Obr. 13: Vývoj úrovně nezaměstnanosti v průběhu roku, včetně dosažitelných uchazečů o zaměstnání a jejich počtu na 1 volné pracovní místo, ve Vojkovicích mezi II/2015 a II/2016.	17
Obr. 14: Vývoj úrovně nezaměstnanosti ve Vojkovicích mezi roky 2009 a 2015.....	19
Obr. 15: Struktura ekonomických subjektů se zjištěnou aktivitou podle odvětvové činnosti CZ-NACE ve Vojkovicích v roce 2015.	19
Obr. 16: Dopravní infrastruktura a plánované investice do dopravní infrastruktury v obci Vojkovice v roce 2016.	23
Obr. 17: Vývoj počtu dokončených domů ve Vojkovicích mezi roky 2002 a 2014.....	26
Obr. 18: Rozvojové plochy v obci Vojkovice.	27
Obr. 19: Počet dopravních nehod strukturovaných dle typu nehody v obci Vojkovice mezi roky 2007 a 3/2016.	30
Obr. 20: Dopravní nehody v obci Vojkovice mezi roky 2007 a 2016 (3/2016).....	31
Obr. 21: Corine Land Cover 2012 na území obce Vojkovice.	32
Obr. 22: Struktura pozemků na katastru obce Vojkovice v roce 2015.....	32
Obr. 23: Záplavové území pro Q ₁₀₀ a aktivní záplavové území pro Q ₁₀₀ v obci Vojkovice.....	34
Obr. 24: Ohrožení větrnou a vodní erozí na území obce Vojkovice.	35
Obr. 25: Systém ÚSES v obci Vojkovice.	36
Obr. 26: Příjmy a výdaje v obci Vojkovice mezi roky 2000 a 2016.....	41
VÝCHODISKA PRO NÁVRHOVOU ČÁST	42



Obr. 27: Struktura respondentů dotazníkového šetření dle pohlaví, věku, nejvyššího dosaženého vzdělání a ekonomické aktivity.....	44
Obr. 28: Hodnocení otázky číslo 2, dle míry spokojenosti jednotlivých respondentů.....	45
Obr. 29: Hodnocení otázky číslo 2, dle míry důležitosti jednotlivých respondentů.....	46
Obr. 30: Vyhodnocení otázky číslo 11.....	48
NÁVRHOVÁ ČÁST	51

Seznam tabulek

ANALYTICKÁ ČÁST	4
Tab. 1: Průměrný věk, index stáří a index ekonomického zatížení ve Vojkovicích v roce 2014.....	11
Tab. 2: Vzdělanostní struktura obyvatel Vojkovic v roce 2011 ve srovnání s hierarchicky vyššími územními celky.	13
Tab. 3: Struktura obyvatel Vojkovic dle národnostního složení v roce 2001 a 2011.	14
Tab. 4: Ekonomická aktivita obyvatel Vojkovic v roce 2011.	15
Tab. 5: Struktura uchazečů o zaměstnání, včetně zařazení rizikových skupin, ve Vojkovicích mezi roky 2009 a 2014.	17
Tab. 6: Vyjídka za zaměstnáním z Vojkovic v roce 2011.....	18
Tab. 7: Obsazená pracovní místa v obci Vojkovice, okrese Brno-venkov a v Jihomoravském kraji v roce 2011.	18
Tab. 8: Přehled vybraných ekonomických subjektů v obci Vojkovice (17. 3. 2016).....	20
Tab. 9: Zatížení dopravou na pozemních komunikacích katastru obce Vojkovice v roce 2005 a 2010.	22
Tab. 10: Dopravní obslužnost obce Vojkovice v roce 2015/2016.....	24
Tab. 11: Domovní a bytový fond v obci Vojkovice v roce 2011.	25
Tab. 12: Struktura bytového fondu obce Vojkovice v roce 2011.....	26
Tab. 13: Přehled činnosti Městské policie Židlochovice v roce 2015.....	30
Tab. 14: Přehled kulturních a společenských akcí ve Vojkovicích v roce 2016.....	39
Tab. 15: Závěrečný účet a rozpočtový výhled mezi roky 2010 a 2017 ve Vojkovicích.....	40
VÝCHODISKA PRO NÁVRHOVOU ČÁST	42
NÁVRHOVÁ ČÁST	51



PŘÍLOHY



Příloha 1 Vzor dotazníkového formuláře

Vážení spoluobčané,

v současné době obec Vojkovice zpracovává strategický dokument – **Program rozvoje obce Vojkovice pro období 2016 – 2021**, ve spolupráci s Místní akční skupinou Podbrněnsko. Program rozvoje obce bude sloužit především správnému rozvoji naší obce a zároveň je nutnou přílohou pro přístup k budoucím dotačním programům. Pro vznik programu je velmi důležité znát i názor veřejnosti na současný stav v obci i názory na její další rozvoj, k čemuž slouží tento dotazník.

Rádi bychom Vás chtěli ujistit, že dotazník je anonymní a jeho výsledky budou sloužit pouze jako podklad pro tvorbu Programu rozvoje obce Vojkovice. Dotazníkové šetření je určeno pro všechny obyvatele Vojkovic **starších 15 let**.

Dotazník, prosím, vyplňte do **10. 6. 2016**. Vyplněné dotazníky je možné odevzdat na obecním úřadě v průběhu úředních hodin, případně je vhodit do schránky na budově obecního úřadu.

Děkujeme velice za spolupráci, projevený zájem a za Váš názor.

Karel Klein, starosta obce
email: starosta.vojkovice@volny.cz

1. Jak se Vám ve Vojkovicích žije?

- a) Velmi dobře b) Dobře c) Špatně d) Velmi špatně

2. Jak hodnotíte Vojkovice v následujících oblastech

V každém řádku označte křížkem jednu odpověď, která odpovídá míře Vaší spokojenosti. Dále také vyberte ze škály 1-5 hodnotu, jak je pro Vás daná oblast důležitá (1 nejméně, 5 nejvíce). *Např.: veřejná doprava funguje dobře = velmi dobrá, ale jezdím autem, není pro mě důležitá = 1.*

	velmi dobrá	dobrá	špatná	velmi špatná	nedovedu posoudit	důležitost (1-5)
Kvalita bydlení – obecně v naší obci						
Kvalita základního školství (ZŠ, MŠ)						
Kvalita a dostupnost zdravotnických služeb						
Dostupnost sociálních služeb (např. péče o seniory, občany v nouzi apod.)						
Kultura a společenský život v obci						
Možnosti sportování						
Komerční služby (obchod, opravny apod.)						
Veřejná doprava						
Stav místních komunikací a chodníků						
Stav historických objektů a kulturních památek						
Pracovní příležitosti						
Vzhled/stav krajiny v okolí obce						
Vzhled/stav veřejných prostranství v obci						
Stav životního prostředí v obci a okolí						
Možnosti třídění odpadů						
Mezilidské vztahy v obci						
Bezpečnost v obci						
Komunikace mezi obcí a občany						
Samospráva obce a její vedení Vojkovic						

3. Co ve Vojkovicích nejvíce postrádáte?

UVEĎTE:.....
.....



4. Účastníte se kulturních a společenských akcí pořádaných ve Vojkovicích?
a) Pravidelně b) Občas c) Vůbec d) Jiné:.....
5. Jaký typ kulturních a společenských akcí Vám ve Vojkovicích schází?
UVEĎTE:.....
.....
6. Schází Vám ve Vojkovicích vybavení pro nějaký sport, případně pro nějakou volnočasovou aktivitu?
UVEĎTE:.....
.....
7. V současnosti je místní Sokolovna ve špatné stavu a je nutné tuto situaci řešit. V rámci rozvoje sportovní a kulturní infrastruktury se proto nabízí několik možností. Vyberte jednu z uvedených:
a) Oprava místní Sokolovny b) Vybudování nové Sokolovny v místech sportovního areálu (fotbal. Hřiště)
c) Je mi to jedno d) Jiné:.....
8. Souhlasíte s vybudováním Penzionu pro seniory ve Vojkovicích? *Bude se jednat o byty pro starší obyvatele, kteří si budou moci sjednat specifické služby v Penzionu (stravování, úkony pečovatelské služby aj.).*
9. Jste ochoten/ochotna, zdarma a ve svém volném čase, udělat něco pro rozvoj své obce?
a) ANO b) Spíše ANO c) Spíše NE d) Rozhodně NE
10. Je něco, co se podle Vás ve Vojkovicích za posledních 10 let nejvíce ZLEPŠILO a ZHORŠILO.
Pokud ano, co?
ZLEPŠILO:.....
ZHORŠILO:.....
11. Představte si, že můžete rozhodnout o využití finančních prostředků Vojkovic. Na co byste je přednostně využil/a? (zakroužkujte maximálně 3 možnosti)
a) Zlepšení podmínek pro podnikání g) Podpora kulturních a společenských událostí v obci
b) Podpora bytové výstavby h) Péče o veřejnou zeleň a životní prostředí v obci i v okolí
c) Oprava místních chodníků a komunikací i) Opravy památek v obci
d) Výstavba Penzionu pro seniory j) Rozvoj cestovního ruchu ve Vojkovicích
e) Rekonstrukce budov pro společenské a kulturní akce v obci k) Jiné:.....
f) Rekonstrukce a výstavba sportovišť
12. Pokud Vám v dotazníku schází jakékoliv téma, které je pro Vás důležité z pohledu rozvoje obce, případně nebyl dostatečný prostor u jiných otázek, zde máte možnost se vyjádřit:
.....
.....
.....
13. Uveďte základní údaje o Vás:
Pohlaví:
a) Žena b) Muž
Věk:
a) 15–24 let b) 25–34 let c) 35–44 let d) 45–54 let e) 55–64 let f) 65 a více let
Vzdělání:
a) Základní b) Středoškolské bez maturity (včetně vyučený/á)
c) Středoškolské s maturitou (včetně vyššího odborného) d) Vysokoškolské
Ekonomická aktivita:
a) Studující b) Zaměstnanec c) Soukromý podnikatel
d) V domácnosti, na mateřské dovolené apod. e) Nezaměstnaný f) Důchodce



Obsah přiloženého CD

- Elektronická verze dokumentu Program rozvoje obce Vojkovice na období 2016 – 2021 (datový formát souboru – .docx a .pdf);
- Výsledky dotazníkového šetření Program rozvoje obce Vojkovice na období 2016 – 2021 (datový formát souboru – .xlsx);
- Seznam aktivit a projektů Programu rozvoje obce Vojkovice na období 2016 – 2021 (datový formát souboru – .xlsx).