

Městský úřad Židlochovice
Masarykova 100, 667 01 Židlochovice, IČ: 00282979
Odbor životního prostředí a stavební úřad
Pracoviště Nádražní 750, 667 01 Židlochovice

Váš dopis zn.:

Ze dne:

Sp. zn.:

Č. j.:

Vyřizuje:

Tel.:

E-mail:

Počet listů:

Počet příloh/listů/svazků:

Datum:

Vypraveno dne:

MZi-OZPSU/27100/2023-LM

MZi-OZPSU/27100/2023-8

Ing. Mária Laurincová

+420 547 428 772

maria.laurincova@zidlochovice.cz

9

01.03.2024

DLE ROZDĚLOVNÍKU

VEŘEJNÁ VYHLÁŠKA
ROZHODNUTÍ
ÚZEMNÍ ROZHODNUTÍ

Výroková část:

Městský úřad Židlochovice se sídlem Masarykova 100, 667 01 Židlochovice, odbor životního prostředí a stavební úřad, pracoviště Nádražní 750, 667 01 Židlochovice, jako stavební úřad příslušný podle § 13 odst. 1 písm. c) zákona č. 183/2006 Sb., o územním plánování a stavebním řádu (stavební zákon), ve znění účinném do 31.12.2023 (dále jen "stavební zákon"), v územním řízení posoudil podle § 84 až 90 stavebního zákona žádost o vydání rozhodnutí o umístění stavby nebo zařízení (dále jen "rozhodnutí o umístění stavby"), kterou dne 13.12.2023 podal

EG.D, a.s., IČO 28085400, Lidická č.p. 1873/36, 602 00 Brno,
kterého zastupuje ELING CZ s.r.o., Emil Smutný, IČO 27752810, Střelnice č.p. 2797/22a, 628
00 Brno

(dále jen "žadatel"), a na základě tohoto posouzení:

- I. Vydává** podle § 79 a 92 stavebního zákona a § 9 vyhlášky č. 503/2006 Sb., o podrobnější úpravě územního rozhodování, územního opatření a stavebního řádu

r o z h o d n u t í o u m í s t ě n í s t a v b y
Rozš. NN, VN, MSG INVEST, K124 Vojkovice

(dále jen "stavba") na pozemku st. p. 124 (zastavěná plocha a nádvoří), parc. č. 128 (zahradka), parc. č. 145 (ostatní plocha), parc. č. 509 (ostatní plocha), parc. č. 512/1 (ostatní plocha), parc. č. 1439 (ostatní plocha), parc. č. 1449/2 (ostatní plocha), parc. č. 1450/1 (ostatní plocha), parc. č. 1450/52 (ostatní plocha), parc. č. 1450/54 (ostatní plocha), parc. č. 1450/56 (ostatní plocha), parc. č. 1450/57 (ostatní plocha) v katastrálním území Vojkovice u Židlochovic.

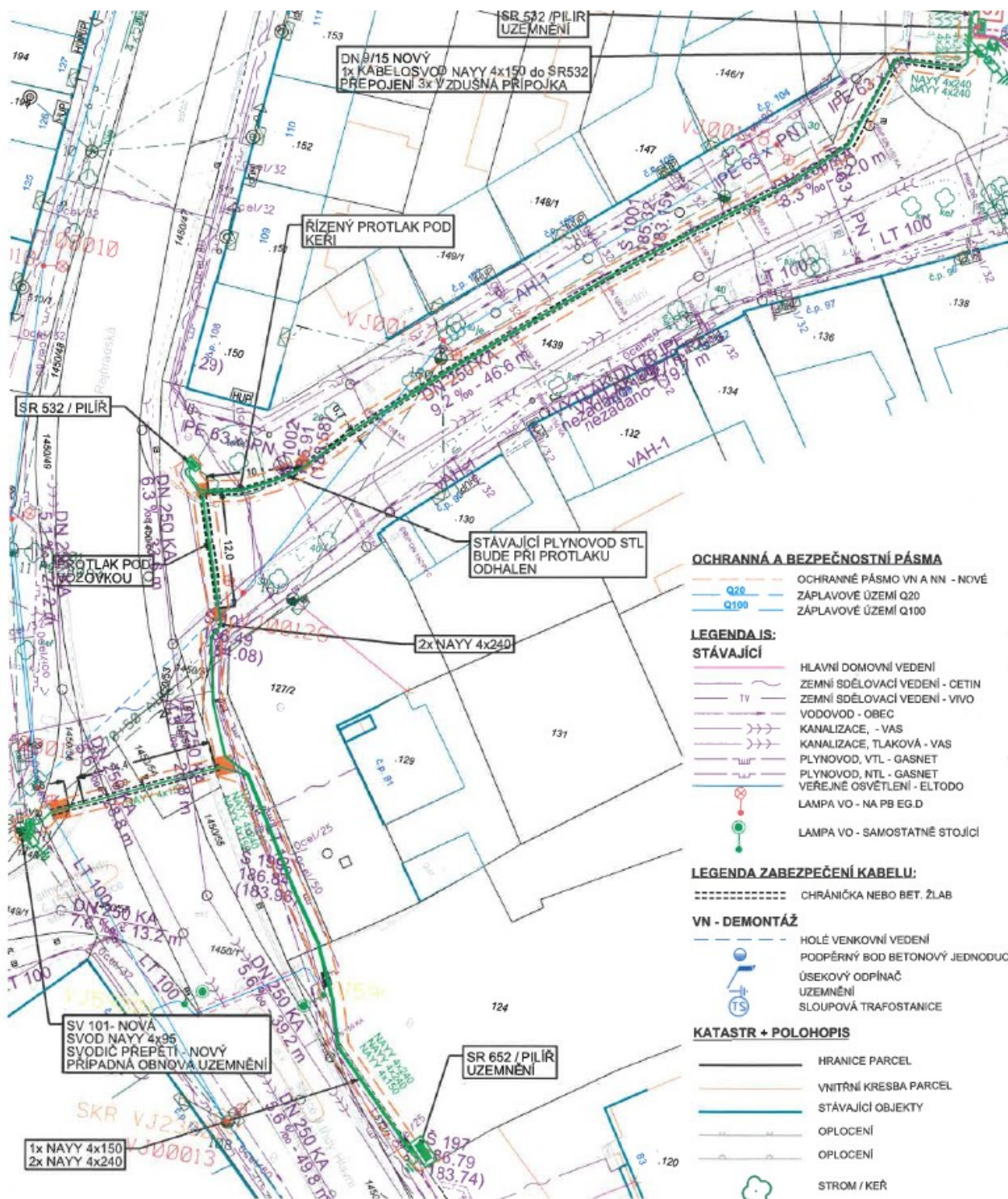
Druh a účel umísťované stavby:

- Záměrem je stavba veřejné technické infrastruktury - kabelové zemní vedení NN, VN a kiosková trafostanice za účelem rozšíření distribuční sítě. Stavba je trvalého charakteru. Veškeré trasy budou probíhat v části obce Vojkovice, v rozsahu ulice Vodní a z části ulice Nádražní, Hlavní a Rajhradská.

- Délka trasy je cca 215m. Výkop bude prováděn otevřeným výkopem. Přechody komunikací budou provedeny protlakem. Přechod panelové před budoucí TS překopem. Od podpěrného bodu VN bude položeno nové kabelové vedení VN, které bude zakončeno v nové kioskové trafostanici. Dále bude položeno nové kabelové vedení NN.
- Kabely přípojky NN budou uloženy s minimálním krytím v rostlém terénu 0.7m, 0.3m v chodníku a 1.0 m pod komunikací, nestanoví-li správce komunikace jinak. Kabely přípojky VN budou uloženy s minimálním krytím terénu 0.7 m, 0.3 m v chodníku a 1.0 m pod komunikací.
- V dané lokalitě se nachází stávající vzdušné vedení VN. Toto vedení je vedeno po betonových podpěrných bodech č.2, č.3 a končí na sloupové trafostanici.
- Na parcele č. 145 je osazena nová kiosková trafostanice BETONBAU typ UF2538. Tento objekt má rozměry 2,48m x 3,78m. Její umístění je cca 1,5 m od místní panelové cesty.
- Do kioskové TS bude zaústěn nový zemní kabel VN, který ji bude napájet. Trafostanice bude vybavena transformátorem o výkonu 400kVA, rozvaděčem VN SIEMENS v provedení 2K+1T a rozvaděčem NN typu RST 1063/4825.
- Trafostanice bude uzemněna. Z nové trafostanice budou vedeny celkem tři zemní kabely NN a to 2x NAYY 4x240 a 1x NAYY 4x150. Zemní kabel NAYY 4x150 bude zakončen v nově vybudované rozpojovací skříni SR 652, která bude umístěna vedle kioskové trafostanice na parcele č. 145. Do této skříňe budou přepojeny stávající odvody HDV vedoucí ze stávající sloupové trafostanice, která však bude demontována, a proto kabelovými spojkami NN se tyto kabely nadstaví a zakončí v nové SR532.
- Vzhledem k demontáži sloupové TS bude umístěn nový betonový podpěrný bod NN typu DB9/15. Na tento podpěrný bod budou převěšeny stávající vzdušné přípojky pro domy na ulici Vodní a to č.p. 96, č.p. 95 a č.p. 98.
- Na novém podpěrném bodě NN bude dále proveden kabelosvod zemním kabelem NN do nové rozpojovací skříňe SR652. V trase budou pokračovat zemní kabely 2x NAYY 4x240. Tyto kabely překříží místní cestu p.č. 145. Poté trasa kabelů povede ve vydlážděném vjezdu p.č. 1439 a následně bude pokračovat podél cesty ul. Vodní.
- V prostoru před regulační skříňí bude zhotovena montážní jáma pro řízený protlak. Následně bude proveden protlak pod keři na protější stranu. Při protlaku bude kopanou sondou odhalen plynovod STL, který křížuje protlak. Zde bude další montážní jáma. Odtud bude proveden další protlak přes komunikaci ul. Vodní. Trasa bude pokračovat na ulici Hlavní, kde přejde do parcely č. 128. K trase dvou kabelů NN se zde přidá třetí zemní kabel NN a to NAYY 4x150, který bude veden protlakem pod komunikací z protější strany, kde se nachází stávající podpěrný bod NN, na němž bude proveden kabelosvod zemním kabelem NN.
- Stávající podpěrný bod bude doplněn o ochranu před přepětím a bude zkontrolováno uzemnění, v případě nevyhovujícího stavu bude do vzdálenosti 20ti m od PB vykopána rýha pro uložení nového zemního pásku. Trasa od podpěrného bodu k trase kabelů je cca 23m. Zemní kabely NN 2x NAYY 4x240 a 1x NAYY 4x150 budou vedeny v parcele č. 128, poté přejde do parcely č.125, č. 512/1 a zakončeny budou v nově vbudované rozpojovací skříni SR652, umístěné opět na parcele č.124. Délka tohoto úseku je cca 56m. Celková délka trasy zemního kabelového vedení NN je cca 202m.

Situace umístění stavby:





II. Stanoví podmínky pro umístění stavby:

1. Stavba bude umístěna v souladu s grafickou přílohou rozhodnutí, která obsahuje výkres současného stavu území v měřítku katastrální mapy se zakreslením stavebního pozemku, požadovaným umístěním stavby, s vyznačením vazeb a vlivů na okolí, zejména vzdáleností od hranic pozemku a sousedních staveb.

III. Protože stavba nepodléhá stavebnímu povolení ani ohlášení, jsou stanoveny následující podmínky pro provádění předmětného stavebního záměru:

1. Budou dodrženy podmínky MěÚ Židlochovice, OŽPSÚ z komplexního vyjádření spis. zn. MZi-OZPSU/18264/2023/KG ze dne 26.09.2023:
 - Dřeviny rostoucí v okolí stavby budou chráněny před poškozením v souladu s normou ČSN 83 9061 Ochrana stromů, porostů a vegetačních ploch při stavebních pracích (stromy na staveništi

budou chráněny před mechanickým poškozením, výkopové práce kolem stromů budou prováděny ručně, pokud dojde k obnažení nebo přetržení kořenů, budou tyto kořeny ošetřeny proti vysychání a infekčním chorobám.

- Stavba je situována na území s archeologickými nálezy ve smyslu § 22 zák. č. 20/1987 Sb. v platném znění. Má-li se provádět stavební činnost na území s archeologickými nálezy (především pokud dochází k dotčení původního terénu), jsou stavebníci již od doby přípravy stavby povinni tento záměr oznámit Archeologickému ústavu a umožnit jemu nebo oprávněné organizaci provést na dotčeném území záchranný archeologický výzkum. Je-li stavebníkem právnická osoba nebo fyzická osoba, při jejímž podnikání vznikla nutnost záchranného archeologického výzkumu, hradí náklady záchranného archeologického výzkumu tento stavebník; jinak hradí náklady organizace provádějící výzkum. Obdobně se postupuje, má-li se na takovém území provádět jiná činnost, kterou by mohlo být ohroženo provádění archeologických výzkumů. (elektronický formulář na <http://arub.avcr.cz/informace-pro-stavebniky/index.html>). Upozorňujeme na povinnost ohlásit případné archeologické nálezy (v souladu s ustanovením § 23 odst. 2, 5 zák. č. 20/1987 Sb. ve znění pozdějších předpisů a § 176 zák. č. 183/2006 Sb.) příslušnému stavebnímu úřadu a orgánu státní památkové péče.

2. Budou dodrženy podmínky MěÚ Židlochovice, OD ze stanoviska spis. zn. MZi-OD/18503/2023 ze dne 18.09.2023:

Budou dodrženy příslušná ustanovení zákona o pozemních komunikacích a vyhlášky č. 104/1997 Sb., kterou se provádí zákon o pozemních komunikacích v platném znění.

Je třeba, aby křížení krajské komunikace II/425 i křížení místní komunikace ul. Vodní podzemním vedením bylo provedeno bezvýkopovou technologií a to tak, že startovací jámy pro protlak nebudou zasahovat do sil. tělesa. Hloubka uložení chrániček pro kabelové vedení křížící komunikaci musí být min. 1,50 m pod niveletou vozovky. Ukončení chráničky požadujeme min. 0,5 m za hranou silniční příkopy, paty svahu, obrubníkem. Startovací a cílová jámy budou vyhloubeny min. 1,5 metru od krajnice vozovky nebo obrubníku, mimo těleso pozemní komunikace.

V místě souběžného vedení kabelu s krajskou komunikací II/425 požadujeme umístění sítí mimo těleso komunikace tak, aby ochranné pásmo vedení nezasahovalo do silničního tělesa, to znamená do vzdálenosti min. 0,5 m od obrubníku nebo 0,6 m za vnější hranu silniční příkopy nebo paty svahu.

Je třeba, aby případné křížení neuzpevněné účelové komunikace bylo vedeno kolmo k ose komunikace tak, aby délka umístění sítí v této komunikaci byla co nejkratší.

Křížení neuzpevněné účelové komunikace může být, po předchozím souhlasu vlastníka komunikace, provedeno překopem. Musí být zajištěn přístup k nemovitostem a po skončení prací komunikace uvedena do původního stavu.

V místě souběžného vedení kabelu s místní a popř. i s účelovou komunikací musí být vedení umístěno mimo průjezdní profil komunikace.

Z hlediska dopravní infrastruktury (pozemních komunikací) upozorňujeme, že je třeba dbát, aby rozpojovací skříně, přípojkové skřínky, sloupy el. vedení nebo i jiné objekty na energetickém vedení vystupující nad terén byly umístěny mimo průjezdný prostor přilehlých pozemních komunikací, resp. musí být umístěny v dostatečné vzdálenosti od pozemních komunikací, a to minimálně 1,00 m od jejich průjezdného prostoru, tj. od zpevněné komunikace (příp. min. 0,60 m za vnější hranou silničního příkopu) Jakékoliv objekty, které budou nahrazovat stávající, nesmí být umístěny v menší vzdálenosti od komunikace, než jsou umístěny stávající objekty. V žádném případě nesmí být umístěny v rozhledových trojúhelnících křížovatek popř. sjezdů.

Je třeba, aby k dotčení silničních pozemků došlo v co nejmenší míře.

Umístění vedení v sil. pozemku krajské komunikace II/425 musí být projednáno s majetkovým správcem silnice č. II/425, kterým je SÚS JMK, oblast Střed, Ořechovská 35, Brno.

V době provádění prací nebude na silnicích a místních komunikacích skladován výkopek ani jiný stavební materiál.

V době provádění prací nesmí dojít k poškození ani ke znečištění přilehlých pozemních komunikací, komunikace musí být udržovány řádně čisté.

Musí být zajištěna bezpečnost silničního provozu a bezpečnost pěších – tzn., jestliže dojde k požadavku na omezení provozu na pozemních komunikacích v době provádění stavby, musí zhotovitel prací v předstihu požádat MěÚ Židlochovice, odbor dopravy o stanovení přechodného dopravního značení na dobu nezbytně nutnou pro realizaci vlastních prací v pozemních komunikacích a v době provádění prací musí zajistit osazení přechodného dopravního značení.

3. Budou dodrženy podmínky Povodí Moravy, s.p., ze stanoviska spis. zn. PM-39932/2023/5203/IN ze dne 27.08.2023:

Přímému správci toku tj. Povodí Moravy, s. p. provoz Brno (tybl@pmo.cz, p. Lukáš Tybl) bude v dostatečném časovém předstihu, min. týden předem, oznámeno zahájení prací v blízkosti vodního toku.

4. Budou dodrženy podmínky Správa a údržba silnic Jihomoravského kraje, ze stanoviska spis. zn. SUSJ 21073/2023 ze dne 09.10.2023:

Předložená PD řeší připojení nového objektu na síť EG.D.,a.s.

Ke střetu se sil.zájmy dojde při křížení kabelu NN s krajskou komunikací II/425 ulice Rajhradská, v místě křižovatky se silnicí III/15266 ulice Nádražní a ul.Družstevní.

Toto křížení požadujeme provést bezvýkopovou technologií, bez narušení krytu a konstrukce vozovky. Protlak požadujeme provést kolmo k ose silnice. Hloubku uložení vedení v chrániče požadujeme min. 1,5m pod niveletou vozovky. Ukončení chráničky požadujeme min. 0,5m za hranou silniční příkopy, paty svahu, obrubníkem. Startovací a cílová jáma budou vyhloubeny min. 1,5 metru od krajnice vozovky mimo těleso pozemních komunikací.

Montážní jámy nesmí zasahovat do silničního tělesa.

V místě souběžného vedení s uvedenou komunikací bude kabel uložen v chodníku nebo zelené ploše za obrubníkem.

Požadujeme přizvat k vytyčení stavby před zahájením zemních prací.

Při vlastním provádění prací v blízkosti krajské komunikace nesmí být ohrožena bezpečnost silničního provozu, materiál nesmí být skladován ve vozovce a nesmí dojít ke znečištění krajské komunikace.

Případný jakýkoliv jiný než výše uvedený zásah do tělesa komunikace je nutné s námi předem projednat.

Jakékoliv poškození silničního tělesa včetně dopravního značení, silničních vpustí a silničních příkop v důsledku provádění této stavby bude nutno opravit na náklady investora, a to bez odkladného účinku.

Terén v okolí komunikace bude po skončení prací upraven a budou odstraněny případné zbytky stavebního materiálu

V místě zásahu do ploch zeleně budou odstraněny zbytky stavebního materiálu, na povrchu rozprostřená humusová vrstva tl. 10 cm a obnovena zeleň.

Po realizaci stavby musí být zachováno funkční odvodnění vozovky silničního tělesa. Pokud v souvislosti s realizací stavby dojde k odkrytí zařízení ve správě SÚS JmK (objekty odvodňovacího systému), požadujeme přizvat ke kontrole zařízení před jejím zpětným zakrytím.

Dopravní značení porušené stavbou požadujeme osadit dle TP 65 a TP 133 v současném platném znění.

Případné omezení provozu na krajské silnici v době výstavby je nutno odsouhlasit se SÚSJMK a Policií ČR KŘP Jihomoravského kraje specializovaným pracovištěm dopravního inženýrství, rozhodnutí o zvláštním užívání komunikace vydává odbor dopravy příslušné obce s rozšířenou působností.

Po skončení prací požadujeme přizvat ke kontrole provedení prací a úpravy terénu v okolí komunikace.

5. Budou dodrženy podmínky Vodárenské akciové společnosti, a.s. divize Brno-venkov, z vyjádření č.j. BV/3002/2023-Ne ze dne 04.09.2023:

Zahájení zemních prací bude Vámi oznámeno nejméně 14 dní předem na příslušném provozní středisko VAS.

Před zahájením zemních prací je nutno 14 dní předem objednat vytyčení sítí v provozování VAS (p. Luboš Svoboda – tel. 724 030 063, p. František Nezmeškal – tel. 724 752 719).

Před uvedením nově navrženého vedení do provozu je třeba předat na VAS geodetické zaměření v elektronické podobě na adresu blatecky@vasbv.cz.

V případě realizace protlaku musí být umístění startovacích a cílových jam odsouhlaseny příslušným střediskem VAS.

Navrhované vedení je třeba umístit do takové vzdálenosti od námi provozovaných IS včetně přípojek, aby nebránilo snadnému provádění, eventuálně rekonstrukcí IS v souběhu. Minimální vzdálenost vedení v souběhu dle ČSN 73 6005. Prostorové uspořádání sítí technického vybavení je

akceptovatelné pouze při křížení IS, eventuálně v mimořádně stísněných podmínkách. V případě, že dojde ke křížení kabelového vedení a námi provozovaných IS včetně přípojek, je nutné řešit ochrannou konstrukci kabelu tak, aby práce prováděné na námi provozovaných IS nenarušily statickou funkci kabelu (vložit kabel do chráničky).

Při návrhu umístění všech trvalých staveb musí být dodrženo ochranné pásmo OP námi provozovaných IS, které je vymezeno vodorovnou vzdáleností od vnějšího líce stěny potrubí na každou stranu. OP je stanoveno na 1,5m u vodorovných řadů a kanalizačních stok do potrubí 500mm včetně nebo na 2,5m u vodorovných řadů a kanalizačních stok nad průměr potrubí 500mm. V OP se nesmí provádět terénní úpravy, snižování nebo zvyšování terénu bez odsouhlasení na příslušném provozním středisku VAS. V případě zvýšení nivelity více než o 1m požadujeme předložit návrh na ochranu stávajícího potrubí vodovodu a kanalizace. Při provádění zemních prací v OP nesmí dojít k poškození námi provozovaných IS nebo omezení jejich provozuschopnosti.

Požadujeme, aby byla před zásypem navrhovaného vedení provedena kontrola neporušenosti námi provozovaných IS včetně přípojek ve všech místech dotčení s navrhovaným vedením a kontrola uložení zástupcem VAS. VAS vystaví protokol o provedené kontrole. Odsouhlasený protokol ze strany VAS bude nezbytnou přílohou ke kolaudaci stavby. Kontrolu objednejte na příslušném provozním středisku VAS.

Dojde-li k poškození námi provozovaných IS včetně přípojek, musí být neprodleně opraveny odbornou firmou (dle požadavků VAS) na vlastní náklady firmy, která prováděla stavební činnost.

Při nedodržení shora uvedených podmínek podá naše společnost stížnost na dodavatele stavby u příslušného stavebního úřadu.

V průběhu realizace předmětné stavby si vyhrazuje právo stanovit další podmínky dle požadavků příslušného provozního střediska VAS.

6. Budou dodrženy podmínky EG.D, a.s., z vyjádření spis. zn.E7456-26265153 ze dne 30.08.2023:

Objednání přesného vytyčení distribuční sítě (trasy kabelu) v terénu, a to nejméně 14 dnů před zahájením prací v blízkosti podzemního kabelového vedení. V případě, že nebude možné trasu kabelu bezpečně určit pomocí vytyčovacího zařízení, je investor zemních prací povinen pro jednoznačné stanovení jeho polohy provést na určených místech a v nezbytném rozsahu ruční odkrytí kabelu podle pokynů zaměstnanců EGD. Vytyčení kabelů VN, NN zajistí Milan Novotný, tel.: 547231063, e-mail: milan.novotny@egd.cz.

Provádění zemních prací v ochranném pásmu kabelového vedení výhradně klasickým ručním náradím bez použití jakýchkoli mechanismů s nejvyšší opatrností, nebude-li provozovatelem zařízení stanoveno jinak.

Výkopové práce v blízkosti nadzemního vedení budou prováděny tak, aby nedošlo k narušení stability podpěrných bodů a uzemňovací soustavy nebo nebyl jinak ohrožen provoz zařízení a bezpečnost osob. Zároveň požadujeme dodržovat platná ustanovení norem ČSN EN 50 110-1 a PNE 33 3302, zvláště pak minimální dovolené vzdálenosti od vedení NN:

Minimální dovolené vzdálenosti	Holé vodiče	Izolované vodiče
Nad budovami		
Nad neschůdnými částmi (sklon > 15°), vzdorující ohni	0,5 m	0,3 m
Nad schůdnými částmi (sklon =< 15°), vzdorující ohni	4 m	3 m
Na budovách		
K budovám a jejich částem nebo vybavením	0,2 m	0,1 m
Kolem zedních oken		
Před oknem (pouze stávající vedení)	2 m	1 m
Nad oknem	0,2 m	0,2 m
Vedle okna	0,5 m	0,5 m
Pod oknem	1 m	1 m
Kolem střešních oken		
Před oknem	3 m	2 m
Nad oknem	1 m	1 m
Vedle okna	1 m	1 m
Pod oknem	1 m	1 m

Při provádění stavebních prací nesmí dojít k poškození a zpřístupnění zařízení distribuční soustavy. Ohlášení jakéhokoliv poškození distribučního a sdělovacího zařízení na telefonním čísle Nonstop linky EGD 800 22 55 77.

7. Budou dodrženy podmínky CETIN a.s., z vyjádření č.j.246369/23 ze dne 07.09.2023:

OBECNÁ PRÁVA A POVINNOSTI STAVEBNÍKA A/NEBO ŽADATELE

- (i) Stavebník, Žadatel je výslovně srozuměn s tím, že SEK je veřejně prospěšným zařízením, byla zřízena ve veřejném zájmu a je chráněna Příslušnými požadavky.
- (ii) SEK je chráněna ochranným pásmem, jehož rozsah je stanoven (a) ustanovením § 102 Zákona o elektronických komunikacích a/nebo (b) právními předpisy účinnými před Zákonem o elektronických komunikacích, není-li Příslušnými požadavky stanoveno jinak.
- (iii) Stavebník, Žadatel nebo jím pověřená třetí osoba, je povinen při provádění Stavby nebo jiných prací, při odstraňování havárií a projektování staveb, řídit se Příslušnými požadavky, správnou praxí v oboru stavebnictví a technologickými postupy a je povinen učinit veškerá nezbytná opatření vyžadovaná Příslušnými požadavky k ochraně SEK před poškozením. Povinnosti dle tohoto odstavce má Stavebník rovněž ve vztahu k SEK, které se nachází mimo Zájmové území.
- (iv) Při zjištění jakéhokoliv rozporu mezi údaji v Situačním výkresu, který je přílohou Vyjádření a skutečným stavem, je Stavebník a/nebo Žadatel povinen bez zbytečného odkladu, nejpozději Den následující po zjištění takové skutečnosti, zjištěný rozpor oznámit POS.
- (v) Stavebník, Žadatel nebo jím pověřená třetí osoba, je povinen každé poškození či krádež SEK bezodkladně, nejpozději Den následující po zjištění takové skutečnosti, oznámit takovou skutečnost dohledovému centru společnosti CETIN na telefonní číslo +420 238 464 190.
- (vi) Bude-li Stavebník, Žadatel nebo jím pověřená třetí osoba na společnosti CETIN požadovat, aby se jako účastník správního řízení, pro jehož účely bylo toto Vyjádření vydáno, vzdala práva na odvolání proti rozhodnutí vydanému ve správním řízení, je oprávněn kontaktovat POS.

POVINNOSTI STAVEBNÍKA PŘI PŘÍPRAVĚ STAVBY

- (i) Při projektování Stavby je Stavebník povinen zajistit, aby projektová dokumentace Stavby zohledňovala veškeré požadavky na ochranu SEK vyplývající z Příslušných požadavků, zejména ze Zákona o elektronických komunikacích a Stavebního zákona, (ii) respektovala správnou praxi v oboru stavebnictví a technologické postupy a (iii) umožňovala, aby i po provedení a umístění Stavby dle takové projektové dokumentace byla společnost CETIN, jako vlastník SEK schopna bez jakýchkoliv omezení a překážek provozovat SEK, provádět údržbu a opravy SEK.

- (ii) Nebude-li možné projektovou dokumentací zajistit některý, byť i jeden z požadavků dle předchozího odstavce (i) a/nebo umístění Stavby by mohlo způsobit, že nebude naplněn některý, byť i jeden z požadavků dle předchozího odstavce (i), vyvolá Stavebník Překládku.
- (iii) Při projektování Stavby, která se nachází nebo je u ní zamýšleno, že se bude nacházet v ochranném pásmu radiových tras společnosti CETIN a překračuje výšku 15 m nad zemským povrchem, a to včetně dočasných objektů zařízení staveniště (jeřáby, konstrukce, atd.) je Stavebník povinen písemně kontaktovat POS za účelem získání konkrétního stanoviska a podmínek k ochraně radiových tras společnosti CETIN a pro určení, zda Stavba vyvolá Překládku. Ochranné pásmo radiových tras v šíři 50m je zakresleno do situačního výkresu, který je součástí tohoto Vyjádření.
- (iv) Pokud se v Zájmovém území nachází podzemní silové vedení (NN) ve vlastnictví společnosti CETIN, je Stavebník povinen ve vztahu k projektové dokumentaci zajistit totéž, co je uvedeno pod písm (i) tohoto článku 5, přičemž platí, že Stavebník vyvolá Překládku v případech uvedených pod písm (ii) tohoto článku 5.
- (v) Stavebník je povinen při projektování Stavby, která je stavbou (a) zařízení silových elektrických sítí (VN, VVN a ZVVN) a/nebo (b) trakčních vedení, provést výpočet či posouzení rušivých vlivů na SEK, zpracovat ochranná opatření, to vše dle a v souladu s Příslušnými požadavky. Stavebník je povinen nejpozději třicet (30) Dnů před podáním žádosti o vydání příslušného správního rozhodnutí k umístění Stavby dle Stavebního zákona předat POS výpočet či posouzení rušivých vlivů na SEK a zpracovaná ochranná opatření.
- (vi) Je-li Stavba v souběhu s Kabelovodem, nebo Kabelovod kříží, je Stavebník povinen nejpozději ke Dni, ke kterému započne se zpracováním projektové dokumentace ke Stavbě, oznámit POS a projednat s POS (a) veškeré případy, kdy trajektorie podvrtů a protlaků budou vedeny ve vzdálenosti menší, než je 1,5 m od Kabelovodu a (b) jakékoliv výkopové práce, které budou nebo by mohly být vedeny v úrovni či pod úrovní Kabelovodu nebo kabelové komory.
- (vii) Je-li Stavba umístěna nebo má být umístěna v blízkosti Kabelovodu, ve vzdálenosti menší, než jsou 2 m nebo kříží-li Stavba Kabelovod ve vzdálenosti menší, než je 0,5 m nad nebo kdekoli pod Kabelovodem, je Stavebník povinen předložit POS k posouzení zakreslení Stavby v příčných řezech, přičemž do příčného řezu je Stavebník rovněž povinen zakreslit profil kabelové komory.

POVINNOSTI STAVEBNÍKA PŘI PROVÁDĚNÍ STAVBY

- (i) Stavebník je před započítím jakýchkoliv zemních prací ve vztahu ke Stavbě povinen vytýčit trasu SEK na terénu dle Příslušných požadavků a dle Stavebního zákona. S vytýčenou trasou SEK je Stavebník povinen seznámit všechny osoby, které budou anebo by mohly zemní práce ve vztahu ke Stavbě provádět. V případě porušení této povinnosti bude Stavebník odpovědný společnosti CETIN za náklady a škody, které porušením této povinnosti společnosti CETIN vzniknou a je povinen je společnosti CETIN uhradit.
- (ii) Pět (5) Pracovních dní před započítím jakýchkoliv prací ve vztahu ke Stavbě je Stavebník povinen oznámit společnosti CETIN, že zahájí práce či činnosti ve vztahu ke Stavbě. Písemné oznámení dle předchozí věty zašle Stavebník na adresu elektronické pošty POS a bude obsahovat minimálně číslo jednací Vyjádření a kontaktní údaje Stavebníka.
- (iii) Stavebník je povinen zabezpečit a zajistit SEK proti mechanickému poškození, a to zpravidla dočasným umístěním silničních betonových panelů nad kabelovou trasou SEK. Do doby, než je zajištěna a zabezpečena ochrana SEK proti mechanickému poškození, není Stavebník oprávněn přejíždět vozidly nebo stavební mechanizací kabelovou trasou SEK. Při přepravě vysokých nákladů nebo při projíždění stroji, vozidly či mechanizací pod nadzemním vedením SEK je Stavebník povinen prověřit, zda výška nadzemního vedení SEK je dostatečná a umožňuje spolehlivý a bezpečný způsob přepravy nákladu či průjezdu strojů, vozidel či mechanizace.
- (iv) Při provádění zemních prací v blízkosti SEK je Stavebník povinen postupovat tak, aby nedošlo ke změně hloubky uložení nebo prostorového uspořádání SEK. V místech, kde SEK vystupuje ze země do budovy, rozváděče, na sloup apod. je Stavebník povinen vykonávat zemní práce se zvýšenou mírou opatrnosti, výkopové práce v blízkosti sloupů nadzemního vedení SEK je Stavebník povinen provádět v takové vzdálenosti od sloupu nadzemního vedení SEK, která je dostatečná k tomu, aby nedošlo nebo nemohlo dojít k narušení stability sloupu nadzemního vedení SEK. Stavebník je povinen zajistit, aby jakoukoliv jeho činností nedošlo bez souhlasu a vědomí společnosti CETIN (a) ke změně nivelety terénu, a/nebo (b) k výsadbě trvalých porostů, a/nebo (c) ke změně rozsahu a změně konstrukce zpevněných ploch. Pokud došlo k odkrytí SEK, je Stavebník povinen SEK po celou dobu odkrytí náležitě zabezpečit proti prověšení, poškození a odcizení.

- (v) Zjistí-li Stavebník kdykoliv během provádění prací ve vztahu ke Stavbě jakýkoliv rozpor mezi údaji v projektové dokumentaci a skutečností, je povinen bezodkladně přerušit práce a oznámit zjištěný rozpor na adresu elektronické pošty POS. Stavebník není oprávněn pokračovat v pracích ve vztahu ke Stavbě do doby, než získá písemný souhlas POS s pokračováním prací.
- (vi) Stavebník není bez předchozího písemného souhlasu společnosti CETIN oprávněn manipulovat s kryty kabelových komor, jakkoliv zakrývat vstupy do kabelových komor, a to ani dočasně, vstupovat do kabelových komor, jakkoliv manipulovat s případně odkrytými prvky SEK či s jakýmkoliv jiným zařízením se SEK souvisejícím. Rovněž bez předchozího písemného souhlasu společnosti CETIN není Stavebník oprávněn umístit nad trasou Kabelovodu jakoukoliv jinou síť technické infrastruktury v podélném směru.
- (vii) Byla-li v souladu s Vyjádřením a těmito VPOSEK odkryta SEK je Stavebník povinen tři (3) Pracovní dny před zakrytím SEK písemně oznámit POS zakrytí SEK a vyzvat ho ke kontrole před zakrytím. Oznámení Stavebníka dle předchozí věty musí obsahovat minimálně předpokládaný Den zakrytí, číslo jednací Vyjádření a kontaktní údaje Stavebníka. Stavebník není oprávněn provést zakrytí do doby, než získá písemný souhlas POS se zakrytím.
8. Budou dodrženy podmínky Nej.cz s.r.o., z vyjádření zn. VYNEJ-2023-11465-01 ze dne 06.09.2023:
Zajistit zanesení informací o přítomnosti sítí elektronických komunikací v majetku Nej.cz s.r.o. vyskytujících se v lokalitě dotčené předmětnou stavební akcí do příslušné projektové dokumentace včetně zohlednění a řešení případného střetu dle podmínek v tomto vyjádření.
Dodržovat platnou legislativu, technologické postupy a technické normy pro příslušný druh staveb a veškerá doporučená bezpečnostní opatření, aby nedošlo k ohrožení či k poškození jak naší SEK, tak majetku a zdraví osob.
Naše SEK spolu s pomocnými zařízeními (např. „kiosky“, kabelové komory, sloupky, kabelové rezervy, technologické skříně, rozvaděče, napájecí zařízení, antény atd.) nesmí být bez našeho souhlasu odstraněna, přeložena, manipulována ani dotčena žádným jiným způsobem. Existuje-li v místě stavby (pozemek, budova apod.) věcné břemeno či jiné právo ve prospěch naší společnosti, musí zůstat zachováno, případně být po provedení stavby obnoveno.
V případě, že předmětný stavební záměr koliduje s naší SEK (situace, kdy přítomnost SEK vylučuje možnost provedení předmětné stavební akce, nebo by její provedení ohrožovalo bezpečný a bezporuchový chod SEK), případně zasahuje-li do jejího ochranného pásma a existuje zároveň důvod domnívat se, že by předmětná stavba mohla negativně ovlivňovat bezpečný a bezporuchový provoz naší SEK nebo zamezovat přístup k ní, případně i v jiných případech, kdy hrozí poškození SEK, je žadatel či jím pověřená třetí osoba bez zbytečného odkladu povinen kontaktovat pracovníky pověřené ochranou sítě (dále je „POS“) za účelem dojednání konkrétních podmínek ochrany, případně společnost Nej.cz s.r.o. vyzvat k přeložení SEK (stavebním záměrem, stavební akcí) se rozumí jakékoliv stavební práce, demoliční práce, rekonstrukce či stavební úpravy, odstraňování havárií, výkopové práce (včetně bezvýkopové technologie jako jsou např. protlaky či podvrty), úpravy terénu, výsadby zeleně apod.
V případě nutnosti přeložení, manipulace či úpravě naší SEK je stavebník povinen s Nej.cz s.r.o. uzavřít nejprve smlouvu o realizaci přeložky. Následně budou na základě objednávky veškeré práce spojené s přeložkou či úpravou SEK provedeny pracovníky společnosti Nej.cz s.r.o. přičemž dle ustanovení § 104 odst. 17 zákona č. 127/2005 Sb. o elektronických komunikacích a o změně některých souvisejících zákonů je stavebník povinen společnosti Nej.cz s.r.o. uhradit veškeré náklady na nezbytné úpravy dotčeného úseku na úrovni stávajícího technického řešení. Nedílnou součástí přeložení nebo úpravy SEK jsou kontrolní zkoušky SEK (tlakové zkoušky těsnosti HDPE chrániček, reflektometrické měření optických kabelů, případně i jiné), vypracování dokumentace skutečného provedení apod. Dojde-li k přeložce naší SEK, dodá stavebník polohopisnou dokumentaci (geodetické zaměření) překládaného úseku naší sítě v elektronické podobě (ideálně v *.dgn formátu) a uhradí náklady na aktualizaci naší dokumentace. V případě přeložky rovněž stavebník zajistí veřejnoprávní a majetkové vypořádání (věcná břemena, stavební povolení atp.)
V ochranném pásmu SEK neprovádět výsadbu trvalých porostů, zejména dřevin či jiných hlubokokořenicích rostlin bez užití technologie, která spolehlivě a trvale zabrání poškození našich kabelů vlivem prorůstání kořenů mezi naše vedení. S ohledem na budoucí růst kořenových systémů rostlin je třeba provádět výsadbu v takové vzdálenosti od našich vedení, aby jejich kořeny nemohly negativně ovlivňovat naše kabelové trasy (např. deformovat plastové kabelové chráničky) či nebránily přístupu ke kabelům v případě nutnosti provádění servisního zásahu. Bude-li použita technologie bránící prorůstání kořenů mezi naše kabely (např. protirůstové plachty či folie), je

výsadba v blízkosti našeho vedení možná za předpokladu, že tato technologie nebude v případě potřeby servisního zásahu bránit přístupu k našim kabelům a zároveň, že nám bude vždy bezpodmínečně umožněno přistupovat k našemu vedení a provádět práce v případném ochranném pásmu dřevin. Vedou-li v blízkosti místa výsadby naše nadzemní sítě, je třeba dřeviny sázet v takové vzdálenosti, aby s ohledem na růst větví v budoucnu nedocházelo ke kolizi s naší SEK. Způsob ochrany našich vedení je vždy potřeba projednat s POS či jiným námi pověřeným zaměstnancem.

Při případném odstraňování či demolici stavby, ve (na) které jsou umístěna naše zařízení či se nachází v bezprostřední blízkosti odstraňované stavby, je nutné s POS či jiným námi pověřeným zaměstnancem domluvit další postup, zejména o zajištění bezpečného odpojení a přeložení našich zařízení.

Pokud by jakákoliv nově budovaná stavba zasahovala svým ochranným pásmem do ochranného pásma našeho vedení, je nutné stavbu navrhnout takovým způsobem, aby byla možná bezproblémová údržba či provádění oprav naší sítě bez jakýchkoliv omezení (např. včetně používání mechanizace, otevřeného plamene apod.)

Nachází-li se v dotčené lokalitě naše podzemní vedení, je před započítím stavebních prací nutno v terénu trasu vedení vytyčit. Objednávku na vytyčení zašlete e-mailem osobně POS a telefonicky se s ním domluvíte na podrobnostech a potvrdíte termín vytyčení. Objednání vyhledání a vytyčení SEK je nutno provést 14 dní před plánovaným zahájením stavby. V případě, že se vám nebude dařit kontaktovat POS, obraťte se na osobu, která vyjádření vydala.

Nachází-li se v dotčené lokalitě naše nadzemní vedení, je třeba dbát zvýšené opatrnosti při případném používání vysokozdvížného zařízení, jako jsou například jeřáby, žebříky, vysokozdvížné montážní plošiny apod.

Při provádění prací uvnitř objektů, na střeších budov či stožárech je stavebník či jím pověřená třetí osoba povinen provést průzkum a zajistit polohu všech našich vedení a zařízení, které by mohly být stavbou dotčeny či poškozeny a provést taková opatření, aby k tomu nedošlo. Nachází-li se v místě provádění prací naše antény, nesmí před ně být umístovány žádná zařízení (nesmí dojít k jejich „zastínění“). V případě potřeby pomoci s vyhledáváním našich zařízení (jedná-li se např. o vedení pod omítkami či jinak skryté) kontaktujte POS a telefonicky se s ním domluvíte na podrobnostech a objednejte u něj vyhledání sítě (objednávku je nutno provést 14 dní před zahájením prací). V případě, že se vám nebude dařit kontaktovat POS, obraťte se na osobu, která toto vyjádření vydala.

V místech, kde SEK vystupuje ze země do budovy, rozvaděče, na sloup apod. je stavebník, nebo jím pověřená osoba, povinen vykonávat zemní práce se zvýšenou mírou opatrnosti kvůli ubývajícímu krytí nad SEK.

Nachází-li se nadzemní vedení SEK na sloupech, stožárech či podpěrách, je třeba se vyvarovat všech prací a postupů, při kterých by mohla být narušena stabilita takových podpěrných bodů. Jsou-li takové podpěrné body v majetku třetí strany (např. ČEZ, technické služby apod.), je nutno oslovit jejich vlastníka a respektovat jím navržené podmínky ochrany.

Stavebník či jím pověřená třetí osoba zajistí, aby pracovníci provádějící stavební práce byli prokazatelně seznámeni s polohou naší SEK i s podmínkami její ochrany. Rovněž je nutno obeznámit pracovníky s možnou odchylkou polohy našich vedení a zařízení. Nebude-li možné trasu našich vedení spolehlivě určit, je stavebník či jím pověřená třetí osoba povinen provést výkop nezbytného počtu ručně vykopaných sond dle pokynů námi pověřeného pracovníka.

Zjistí-li stavebník či jím pověřená osoba rozpor v projektové dokumentaci (např. nachází-li se trasy našich sítí tam, kde podle projektové dokumentace mají být či je zřejmé, že trasy vedou jinudy), případně bude-li nalezeno neidentifikovatelné vedení s podezřením, že by mohlo patřit naší společnosti, je nutné zastavit práce a situaci za účelem zajištění ochrany vedení konzultovat s POS či jiným námi určeným zaměstnancem.

V případě, že se v průběhu stavby naskytnou předem nepředvídatelné okolnosti, které by mohly mít za následek ohrožení či poškození naší SEK, je nutné tyto okolnosti konzultovat s POS či jiným námi určeným zaměstnancem.

Při jakékoliv činnosti v ochranném pásmu SEK (0,5m od podélné osy krajního vedení) či v jeho blízkosti musí být postupováno tak, aby nedošlo k ohrožení či poškození SEK. Práce je třeba provádět ručně se zvýšenou opatrností a bez použití mechanizace (bagry či jiné hloubící stroje) a nevhodného nářadí. Dále je třeba respektovat jakékoliv vznesené konkrétní požadavky na způsob ochrany našich zařízení.

Vedení SEK nepřejíždět těžkými vozidly a mechanizací pokud nebude provedena odpovídající ochrana těchto tras proti mechanickému poškození (panely nebo jiným vhodným způsobem) – bude řešeno v dokumentaci pro provádění stavby.

V ochranném pásmu SEK nesmí být uskladňován stavební materiál, zemina či suť ani v něm nesmí být umístováno technické vybavení staveniště. Je nutno zajistit, aby k naší SEK byl vždy možný bezproblémový přístup.

Stavebník, nebo jím pověřená osoba, není oprávněn trasy SEK jakýmkoliv způsobem znepřístupnit, např. zabetonováním.

Při provádění prací je nutno postupovat tak, aby nedošlo ke změně hloubky uložení a prostorového uspořádání trasy SEK. Není možné snižovat ani zvyšovat krytí zeminou nad SEK bez našeho předchozího souhlasu.

Při odkrytí vedení SEK je nutno toto vedení zabezpečit proti poškození, prověšení nebo odcizení. Rovněž je třeba učinit taková opatření, aby vedení nebylo poškozeno živly (např. sesuvem zeminy).

Každé způsobené nebo zjištěné poškození SEK neprodleně telefonicky nahlásit osobně POS a současně na oddělení dohledu sítě (tel. 558 608 400).

Při poškození SEK (i dodatečně zjištěném) způsobené činností či zanedbáním povinností stavebníka či jím pověřené osoby budou stavebníku předepsány k úhradě všechna vzniklé škody a vynaložené náklady v souvislosti s odstraněním a opravou poškozeného SEK včetně následných škod a škod souvisejících (např. s přerušením provozu).

V případech křížení či souběhu je nutno dodržovat platné normy (zejména ČSN 736005 o prostorovém uspořádání sítí technického vybavení) a technologické postupy, přičemž bude křížení či souběh řešen v dokumentaci předmětné stavby. Při křížení je nutno Vaše zařízení uložit pod naše stávající vedení. Dále je třeba obnovit pískové lože, důkladně zhutnit písek či zeminu pod naším zařízením a obnovit krycí výstražnou fólii a trasovací kabel.

Dojde-li v průběhu stavby k odkrytí naší SEK, je nutno pořídit fotodokumentaci obnaženého vedení. Dále je nutno před záhozem vyzvat společnosti Nej.cz s.r.o., resp. Pracovníka pověřeného ochranou sítě, k provedení kontroly, obnaženého vedení za účelem ověření, zda není zařízení SEK poškozeno. Bez této kontroly není možné provést zához (nebude-li tato podmínka dodržena, mohou být případné poruchy či škody našem zařízením považovány za zaviněné stavebníkem). Zároveň stavebník či jím pověřená třetí osoba předá POS kopii stavebního deníku příslušné stavby se všemi zápisy o provedených kontrolách při křížení či souběhu, poruchách, poškození SEK apod. a dále poskytne pořízenou fotodokumentaci.

V případě, že toto vyjádření či poskytnuté podklady neobsahují dostatek informací k provedení stavby či zpracování dokumentace, či v případě, kdy předmětný stavební záměr koliduje se SEK a je zjevně nutné přeložení SEK, je žadatel povinen kontaktovat POS či dalšího námi pověřeného zaměstnance a projednat s ním situaci za účelem upřesnění detailů a stanovení konkrétních podmínek ochrany.

Ohlásit dokončení stavby.

9) Budou dodrženy podmínky GasNet, s.r.o., ze stanoviska zn. 5002882178 ze dne 12.09.2023:

Před zahájením stavby bude provedeno přesné vytýčení PZ (<https://dpo.gasnet.cz/zadost-o-vytyceni>) – poskytnutý zákres je pouze orientační, v případě potřeby ověřit ručně kopanými sondami.

Před provedením výkopu v ochranném pásmu zařízení bude provedena kontrola dodržení podmínek stanovených pro stavební činnosti v OP a kontrola plynárenského zařízení, <https://dpo.gasnet.cz/zadost-o-vytyceni>.

Ochranné pásmo STL,NTL plynovodů a přípojek je v zastavěném území obce 1 m na obě strany od potrubí. Ochranné pásmo slouží k zajištění bezpečného a spolehlivého provozu plynárenského zařízení. V ochranném pásmu plynovodů a přípojek budou veškeré práce prováděny výhradně ručním způsobem. Veškeré stavební práce musí být vykonávány tak, aby v žádném případě nenarušily bezpečný provoz uvedených plynárenských zařízení a plynovodních přípojek.

KABELOVÉ ROZVODY NN, VN – podmínky pro realizaci stavby:

Pro uložení kabelů NN, VN bude dodržena prostorová norma (ČSN 73 6005).

Stavební objekty (včetně betonových patek, rozvodných pilířů volně stojících, sloupů NN, atd.) musí být umístěny min. 1 m od PZ - měřeno kolmo na půdorysný obrys potrubí.

Trasa kabelového vedení při souběhu s plynárenskými objekty (skříň pro HUP a plynoměr) musí být vedena v souladu s ČSN 332000-5-52 ed.2 alespoň 0,6 m od plynárenského objektu.

Při křížení silových kabelů s PZ bude kabel v místě křížení uložen výhradně do betonové tvárnice chráničky nebo korytka. Křížení bude kolmé. Přesah betonové chráničky u PZ musí být minimálně do vzdálenosti 1 m na obě strany PZ. Mezi betonovou chráničkou a PZ musí být zhuštěná vrstva písku. Odstupová vzdálenost obrysu chráničky od obrysu PZ bude provedena v souladu s ČSN 73 6005.

V případě křížení zemnicí sítě s PZ požadujeme provést následující opatření:

- Křížení bude kolmé nebo pod úhlem min. 60°.
- Při křížení zemnicích pásků s plynovým potrubím PE bude realizována požární přepážka, která bude tvořena z betonové dlaždice (např. 0,5x0,5x0,05 m), která místo křížení přesáhne na každou stranu o 0,2 m.
- Páska uzemnění bude uložena v místě křížení s PZ na betonovou dlaždici.
- souběh uzemnění s plynárenským zařízením bude min. 1 m
- Uzemnění budou vedena na opačnou stranu od plynovodu/přípojky.

Uvedená opatření slouží k zamezení případných tepelných vlivů od uzemňovací pásky (zemnicí sítě) na PZ.

Stavbu trafostanice, dle konkrétního typu, požadujeme umístit minimálně mimo součet ochranného pásma PZ a ochranného pásma projektované trafostanice.

Montáž zemnicí sítě bude provedena s těmito bezpečnostními opatřeními:

- min. vzdálenost zemnicího pásku od obrysu PZ bude 1 m
- zemnicí pásek bude na straně přilehlé k povrchu PZ vybaven požární přepážkou, která bude tvořena z betonové dlaždice 0,5x0,5x0,05 m nebo z upraveného betonového korytka

Uvedená opatření slouží k zamezení případných tepelných vlivů od uzemňovací pásky (zemnicí sítě) na PZ.

Bez kontroly těchto opatření nebude vydán souhlas s užíváním stavby trafostanice.

Pokud stavba vyvolá výškovou nebo směrovou úpravu trasy plynárenského zařízení, bude zpracována PD přeložek plynárenských zařízení. Přeložka bude provedena na náklady investora.

Info a následné stanovisko k přeložce: <https://www.gasnet.cz/cs/kontaktni-system/>

Před zahájením stavební činnosti bude provedeno vytyčení trasy a přesné určení uložení PZ. Vytyčení trasy provede příslušná regionální oblast zdarma. Formulář a kontakt naleznete na <https://www.gasnet.cz/cs/ds-vytyceni-pz/>, lze využít QR kód, který uveden ve stanovisku. Při podání žádosti uvede žadatel naši značku (číslo jednací) uvedenou v úvodu stanoviska a sdělí termín zahájení a ukončení stavby. O provedeném vytyčení trasy bude sepsán protokol. Přesné určení uložení PZ (sondou) je povinen provést stavebník na svůj náklad. Bez vytyčení trasy a přesného určení uložení PZ stavebníkem nesmí být vlastní stavební činnost zahájena. Vytyčení považujeme za zahájení stavební činnosti v ochranném a bezpečnostním pásmu PZ. Protokol o vytyčení má platnost 2 měsíce.

Stavebník je povinen stavebnímu podnikateli prokazatelně předat kopii tohoto stanoviska. Převzetí kopie stvrdí stavební podnikatel svým podpisem a zápisem do stavebního deníku. Pracovníci provádějící stavební činnost budou prokazatelně seznámeni s polohou PZ, rozsahem ochranného pásma a těmito podmínkami.

Bude dodržena mj. ČSN 73 6005, TPG 702 01, TPG 702 04, TPG 700 03, zákon č. 458/2000 Sb. ve znění pozdějších předpisů, případně další předpisy související s uvedenou stavbou.

Při provádění stavební činnosti v OP PZ vč. přesného určení uložení PZ je stavebník povinen učinit taková opatření, aby nedošlo k poškození PZ nebo ovlivnění jejich bezpečnosti a spolehlivosti provozu. Nebude použito nevhodného nářadí, zemina bude těžena pouze ručně bez použití pneumatických, elektrických, bateriových a motorových nářadí.

V případě použití bezvýkopových technologií (např. protlaku) bude před zahájením stavební činnosti provedeno úplné obnažení PZ v místě křížení na náklady stavebníka. Technologie musí být navržena tak, aby v místě křížení nebo souběhu s PZ byl dostatečný stranový nebo výškový odstup od PZ, který zajistí nepoškození PZ během prací a to s ohledem na použitou bezvýkopovou technologii a všechny její účinky na okolní terén. V případě, že nemůže být tato podmínka dodržena, nesmí být použita bezvýkopová technologie.

Odkrytá PZ budou v průběhu nebo při přerušení stavební činnosti řádně zabezpečena proti jejich poškození.

Poklopy uzávěrů a ostatních armatur na PZ, vč. Hlavních uzávěrů plynu (HUP) na odběrném plynovém zařízení udržovat stále přístupné a funkční po celou dobu trvání stavební činnosti.

Bude zachována hloubka uložení PZ (není-li ve stanovisku uvedeno jinak).

Stavebník je povinen neprodleně oznámit každé i sebemenší poškození PZ (vč. drobných vrypů do PE potrubí, poškození izolace, signalizačního vodiče, výstražné fólie, markeru atd.) na telefon 1239.

Před provedením zásypu výkopu v průběhu stavby bude provedena kontrola dodržení podmínek stanovených pro stavební činnosti v ochranném pásmu PZ. Povinnost kontroly se vztahuje i na PZ, která nebyla odhalena. Kontrolu provede příslušná regionální oblast (formulář a kontakt naleznete na <https://gasnet.cz/cs/ds-vytyceni-pz/>, lze využít QR kód, který je uveden v tomto stanovisku). Při žádosti uvede žadatel naši značku (číslo jednací) uvedenou v úvodu tohoto stanoviska. Kontrolu je třeba objednat min. 5 dnů předem. Předmětem kontroly je také ověření dodržení stanovené odstupové vzdálenosti staveb, které byly povoleny v ochranném a bezpečnostním pásmu PZ.

O provedené kontrole bude sepsán protokol. Bez provedené kontroly nesmí být PZ zasypána. Stavebník je povinen na základě výzvy provozovatele PZ, nebo jeho zástupce doložit průkaznou dokumentaci o nepoškození PZ během výstavby nebo provést na své náklady kontrolní sondy v místě styku stavby s PZ. Plynárenské zařízení a plynovodní přípojky budou před zásypem výkopu řádně podsypány a obsypány, bude provedeno zhutnění a bude osazena výstražná fólie žluté barvy, to vše v souladu s předpisem provozovatele distribuční soustavy. Zásady pro projektování, výstavbu, rekonstrukce a opravy“, který naleznete na <https://www.gasnet.cz/cs/technicke-dokumenty/> a v souladu s ČSN EN 12007-1-4, TPG 702 01, TPG 702 04.

Neprodleně po skončení stavební činnosti budou řádně osazeny všechny poklopy a nadzemní prvky PZ.

Pokud stavebník nedodrží podmínky stanovené tímto stanoviskem, bude činnost stavebníka vyhodnocena provozovatelem PZ jako narušení ochranného nebo bezpečnostního pásma PZ a budou z toho vyvozeny příslušné důsledky.

Platí pouze pro území vyznačené v příloze tohoto stanoviska a to 24 měsíců ode dne jeho vydání.

V případě dotčení pozemku v majetku společnosti GasNet, s.r.o. je třeba dále projednat smluvní vztah k tomuto pozemku. Kontakt na projednání naleznete na adrese www.gasnet.cz/cs/kontaktni-system/, činnost „Smluvní vztahy – pozemky a budovy plynárenských zařízení“.

10) Podle § 119 stavebního zákona lze výše uvedenou stavbu užívat pouze na základě kolaudačního souhlasu.

Účastníci řízení, na něž se vztahuje rozhodnutí správního orgánu:

EG.D, a.s., Lidická č.p. 1873/36, 602 00 Brno

Odůvodnění:

Dne 13.12.2023 podal žadatel žádost o vydání rozhodnutí o umístění stavby. Protože žádost nebyla úplná a nebyla doložena všemi podklady a závaznými stanovisky potřebnými pro její řádné posouzení, byl žadatel dne 04.01.2024 vyzván k doplnění žádosti a řízení bylo přerušeno. Žádost byla doplněna dne 10.01.2024.

Stavební úřad oznámil zahájení územního řízení známým účastníkům řízení, veřejnosti a dotčeným orgánům. Současně podle ustanovení § 87 odst. 1 stavebního zákona upustil od ústního jednání, protože mu byly dobře známy poměry v území a žádost poskytovala dostatečný podklad pro posouzení záměru, a stanovil, že ve lhůtě do 15 dnů od doručení tohoto oznámení mohou účastníci řízení uplatnit své námítky a dotčené orgány svá závazná stanoviska.

Stavební úřad v provedeném územním řízení přezkoumal předloženou žádost, projednal ji s účastníky řízení, veřejností a dotčenými orgány a zjistil, že jejím uskutečněním nejsou ohroženy zájmy chráněné stavebním zákonem, předpisy vydanými k jeho provedení a zvláštními předpisy. Umístění stavby je v souladu se schválenou územně plánovací dokumentací a vyhovuje obecným požadavkům na výstavbu.

Stanoviska sdělili:

- MěÚ Židlochovice, OŽPSÚ, spis. zn. MZi-OZPSU/18264/2023/KG ze dne 26.09.2023
- MěÚ Židlochovice, OD spis. zn. MZi-OD/18503/2023 ze dne 18.09.2023
- Povodí Moravy, s.p., spis. zn. PM-39932/2023/5203/IN ze dne 27.08.2023
- Správa a údržba silnic Jihomoravského kraje, spis. zn. SUSJ 21073/2023 ze dne 09.10.2023
- Vodárenská akciová společnost, a.s. divize Brno-venkov, z vyjádření č.j. BV/3002/2023-Ne ze dne 04.09.2023
- EG.D, a.s., spis. zn. E7456-26265153 ze dne 30.08.2023
- CETIN a.s., z vyjádření č.j. 246369/23 ze dne 07.09.2023
- Nej.cz s.r.o., z vyjádření zn. VYNEJ-2023-11465-01 ze dne 06.09.2023
- GasNet, s.r.o., ze stanoviska zn. 5002882178 ze dne 12.09.2023

Stavební úřad zajistil vzájemný soulad předložených závazných stanovisek dotčených orgánů vyžadovaných zvláštními předpisy a zahrnul je do podmínek rozhodnutí.

Stavební úřad rozhodl, jak je uvedeno ve výroku rozhodnutí, za použití ustanovení právních předpisů ve výroku uvedených.

Záměr splňuje všechny podmínky podle § 90 stavebního zákona.

Účastníci řízení - další dotčené osoby:

- Podle § 85 odst.1 písm. a) SZ - žadatel:
 - EG.D, a.s., Lidická č.p. 1873/36, 602 00 Brno
- Podle § 85 odst.1 písm. b) SZ – obec, na jejímž území má být požadovaný záměr uskutečněn:
 - Obec Vojkovice, Hrušovanská č.p. 214, 667 01 Vojkovice
- Podle § 85 odst. 2 písm. a) SZ - vlastník pozemku nebo stavby, na kterých má být požadovaný záměr uskutečněn, není-li sám žadatelem, nebo ten, kdo má jiné věcné právo k tomuto pozemku nebo stavbě:
 - Obec Vojkovice, Hrušovanská č.p. 214, 667 01 Vojkovice - vlastník pozemků parc. č. 128, 145, 509, 512/1, 1439, 1450/52, 1450/54 v katastrálním území Vojkovice u Židlochovic
 - MSG Invest s.r.o., Nové sady č.p. 988/2, 602 00 Brno – vlastník pozemku parc. č. 124 v katastrálním území Vojkovice u Židlochovic
 - Úřad pro zastupování státu ve věcech majetkových, Rašínovo nábřeží č.p. 390/42, 128 00 Praha – vlastník pozemku parc. č. 1450/1, 1450/56, 1450/57 v katastrálním území Vojkovice u Židlochovic
 - Správa a údržba silnic Jihomoravského kraje, příspěvková organizace kraje, Žerotínovo náměstí č.p. 449/3, 602 00 Brno – vlastník pozemku parc. č. 1449/2 v katastrálním území Vojkovice u Židlochovic
 - VODÁRENSKÁ AKCIOVÁ SPOLEČNOST, a.s., divize Brno - venkov, Soběšická č.p. 820/156, 638 00 Brno - provozovatel TI, která bude stavbou křížena
 - EG.D, a.s., Lidická č.p. 1873/36, 602 00 Brno - provozovatel TI, která bude stavbou křížena

- CETIN a.s., Českomoravská č.p. 2510/19, 190 00 Praha - provozovatel TI, která bude stavbou křížena
 - Nej.cz s.r.o., Kaplanova č.p. 2252/8, 148 00 Praha - provozovatel TI, která bude stavbou křížena
 - GasNet, s.r.o., zastoupená GasNet Služby, s.r.o., Plynárenská č.p. 499/1, 602 00 Brno - provozovatel TI, která bude stavbou křížena
 - ELTODO OSVĚTLENÍ, s.r.o., Novodvorská č.p. 1010/14, 142 00 Praha - provozovatel TI, která bude stavbou křížena
 - T-Mobile Czech Republic a.s., Tomíčková č.p. 2144/1, 148 00 Praha - provozovatel TI, která bude stavbou křížena
 - Vodafone Czech Republic a.s., náměstí Junkových č.p. 2808/2, 155 00 Praha - provozovatel TI, která bude stavbou křížena
 - Povodí Moravy, s.p., Dřevařská č.p. 932/11, Veveří, 602 00 Brno 2 - provozovatel TI, která bude stavbou křížena
- Podle § 85 odst. 2 písm. b) SZ – osoby, jejichž vlastnické nebo jiné věcné právo k sousedním stavbám nebo sousedním pozemkům nebo stavbám na nich může být územním rozhodnutím přímo dotčeno:
- Osoby s vlastnickými nebo jinými věcnými právy k sousedním pozemkům:
st. p. 146/1, 147, 149/1, 205/2, parc. č. 120, 127/2, 129, 130, 132, 134, 136, 138, 140, 143, 144, 146/2, 148/1, 150, 151, 163/1, 196, 197, 198, 199, 200, 201, 205/1, 360, 362, 363/1, 364, 654/40, 654/41, 771, 772/1, 1421, 1450/47, 1450/48, 1450/49, 1450/50, 1450/55 v katastrálním území Vojkovice u Židlochovic
 - Osoby s vlastnickými nebo jinými věcnými právy k sousedním stavbám:
Vojkovice č.p. 83, č.p. 91, č.p. 90, č.p. 89, č.p. 152, č.p. 97, č.p. 96, č.p. 95, č.p. 98, č.p. 104, č.p. 105, č.p. 106, č.p. 107, č.p. 108, č.p. 109, č.p. 125, č.p. 103, č.p. 92, č.p. 180, č.p. 118, č.p. 393, č.p. 115, č.p. 121, č.p. 1 a č.p. 2

Vypořádání s návrhy a námitkami účastníků:

- Účastníci neuplatnili návrhy a námitky.

Vyhodnocení připomínek veřejnosti:

- Veřejnost neměla žádné připomínky k provedení záměru.

Vypořádání s vyjádřeními účastníků k podkladům rozhodnutí:

- Účastníci se k podkladům rozhodnutí nevyjádřili.

Poučení účastníků:

Proti tomuto rozhodnutí se lze odvolat do 15 dnů ode dne jeho oznámení ke Krajskému úřadu Jihomoravského kraje, Odboru územního plánování a stavebního řádu, Žerotínovo nám. 449/3, 601 82 Brno, podáním u zdejšího správního orgánu.

Odvolání se podává s potřebným počtem stejnopisů tak, aby jeden stejnopis zůstal správnímu orgánu a aby každý účastník dostal jeden stejnopis. Nepodá-li účastník potřebný počet stejnopisů, vyhotoví je správní orgán na náklady účastníka. Odvoláním lze napadnout výrokovou část rozhodnutí, jednotlivý výrok nebo jeho vedlejší ustanovení. Odvolání jen proti odůvodnění rozhodnutí je nepřipustné.

Stavební úřad po dni nabytí právní moci územního rozhodnutí doručí žadateli stejnopis písemného vyhotovení územního rozhodnutí opatřený doložkou právní moci spolu s ověřenou grafickou přílohou, stejnopis písemného vyhotovení územního rozhodnutí opatřený doložkou právní moci doručí, jde-li o stavby podle § 15 nebo 16 stavebního zákona, také stavebnímu úřadu příslušnému k povolení stavby.

Rozhodnutí má podle § 93 odst. 1 stavebního zákona platnost 2 roky. Podmínky rozhodnutí o umístění stavby platí po dobu trvání stavby či zařízení, nedošlo-li z povahy věci k jejich konzumaci.

Ing. Milan Komenda
vedoucí odboru životního prostředí
a stavebního úřadu

Toto rozhodnutí musí být vyvěšeno po dobu 15 dnů.

Vyvěšeno dne:

Sejmuto dne:

Razítko, podpis orgánu, který potvrzuje vyvěšení a sejmutí rozhodnutí.

Poplatek:

Správní poplatek podle zákona č. 634/2004 Sb., o správních poplatcích položky 17 odst. 1 písm. e) ve výši 1000 Kč byl zaplacen dne 17.01.2024.

Obdrží:

účastníci (dodejky)

1. ELING CZ s.r.o., IDDS: 8gr3rzy
sídlo: Střelnice č.p. 2797/22a, Líšeň, 628 00 Brno 28
zastoupení pro: EG.D, a.s., Lidická č.p. 1873/36, 602 00 Brno
2. MSG Invest s.r.o., IDDS: k7q8cz9
sídlo: Nové sady č.p. 988/2, Staré Brno, 602 00 Brno 2
3. Úřad pro zastupování státu ve věcech majetkových, IDDS: 96vaa2e
sídlo: Rašínovo nábřeží č.p. 390/42, Praha 2-Nové Město, 128 00 Praha 28
4. Obec Vojkovice, IDDS: z9xb7ma
sídlo: Hrušovanská č.p. 214, Vojkovice, 667 01 Židlochovice
5. Správa a údržba silnic Jihomoravského kraje, příspěvková organizace kraje, IDDS: k3nk8e7
sídlo: Žerotínovo náměstí č.p. 449/3, Veveří, 602 00 Brno 2
6. VODÁRENSKÁ AKCIOVÁ SPOLEČNOST, a.s., divize Brno - venkov, IDDS: siygxrm
sídlo: Soběšická č.p. 820/156, Lesná, 638 00 Brno 38
7. EG.D, a.s., IDDS: nf5dxbu
sídlo: Lidická č.p. 1873/36, Černá Pole, 602 00 Brno 2
8. CETIN a.s., IDDS: qa7425t
sídlo: Českomoravská č.p. 2510/19, 190 00 Praha 9-Libeň
9. Nej.cz s.r.o., IDDS: 66nkwcv
sídlo: Kaplanova č.p. 2252/8, Praha 4-Chodov, 148 00 Praha 414
10. GasNet Služby, s.r.o., IDDS: jnnyjs6
místo podnikání: Plynárenská č.p. 499/1, Zábrdovice, 602 00 Brno 2

11. ELTODO OSVĚTLENÍ, s.r.o., IDDS: k3h3xq2
sídlo: Novodvorská č.p. 1010/14, Praha 4-Lhotka, 142 00 Praha 411
12. T-Mobile Czech Republic a.s., IDDS: ygwch5i
sídlo: Tomíčková č.p. 2144/1, Praha 4-Chodov, 148 00 Praha 414
13. Vodafone Czech Republic a.s., IDDS: 29acihr
sídlo: náměstí Junkových č.p. 2808/2, Praha 5-Stodůlky, 155 00 Praha 515

dotčené správní úřady

14. Městský úřad Židlochovice, Odbor dopravy, Masarykova č.p. 100, 667 01 Židlochovice
15. Městský úřad Židlochovice, Odbor životního prostředí a stavební úřad, Masarykova č.p. 100, 667 01 Židlochovice

ostatní

16. Povodí Moravy, s.p., IDDS: m49t8gw
sídlo: Dřevařská č.p. 932/11, Veveří, 602 00 Brno 2